



Analizy Zgrupowania Centrum 1998-2018

Na podstawie badań przeprowadzonych przez zespół w składzie

mgr inż. arch. Andrzej Alinkiewicz – Biuro ds. Nieruchomości

prof. Stefan Jackowski – Wydział MIM

mgr Anna Olczak – Wydział MIM

mgr inż. Anna Szwalek – Biuro Techniczne

Współpraca:

mgr inż. Maria Wysocka – Biuro ds. Nieruchomości

mgr inż. Monika Piechnik- Biuro ds. Nieruchomości





Plan prezentacji

- Zakres badań 1998 i 2018
- Zasoby Zgrupowania Centrum
- Zapotrzebowanie wydziałów
- Planowane inwestycje oraz zwalniane powierzchnie w obrębie Kampusu Górnego
 - Wnioski

Motywacja badań 1998- zagospodarowanie pow. po BUW i WB



-  BUW
(5598 m²)
-  WB
(2277m²)

Rok 1998 – ZASIĘG TERYTORIALNY BADAŃ



- Stary (Górny) Kampus
- Powiśle (Dolny) Kampus



98-10-26 14:44

Raport
o zasobach przestrzennych w zgrupowaniu "Centrum"
oraz
o potrzebach przestrzennych na działalność naukową
i dydaktyczną wybranych jednostek UW

przygotowany przez zespół
Senackiej Komisji ds. Organizacji i Rozwoju
Uniwersytetu Warszawskiego
w składzie:

dr Stanisław Bieliń
(Wydział Dziennikarstwa i Nauk Politycznych)
prof. Stefan Jackowski - przewodniczący
(Wydział Matematyki, Informatyki i Mechaniki)
prof. Krzysztof Kiciński
(Wydział Stosowanych Nauk Społecznych i Resocjalizacji)
prof. Tomasz Mikocki (Wydział Historyczny)
prof. Jan Węgleński (Wydział Filozofii i Socjologii)
prof. Krzysztof Wrocławski (Wydział Polonistyki)

Współpraca architektoniczna

dr inż. arch. Krzysztof Tauszyński,
mgr inż. arch. Jerzy Zyzak

Współpraca techniczna

Michał Bojanowski, Eliza Chojak, Michał Domagała,
Dorota Gutowska, Jarosław Młynik (studenci UW).

Podziękowania

Zespół dziękuje za miłą i owocną współpracę mgr inż. Jerzemu Pieszczyrkowowi - dyrektorowi administracyjnemu UW, pracownikom Biura Rektoratu i Oddziału Informacji Naukowej i Dydaktyki BUW, oraz CIUW za udostępnienie komputerów i oprogramowania. Szczególne podziękowania kierujemy do pani Nancy Tinker, dyrektora ds. Facility Planning, University Resource Planning and Institutional Analysis, Ohio State University (USA) za podzielenie się doświadczeniami i udostępnienie materiałów.

Raport wprowadził używane
obecnie podstawowe pojęcia
i metodologię badań

- **Charakter użytkowania (CU)**
- **Pomieszczenia efektywne (A, B, OPD, BB, BM itp.)**
- **Pomieszczenia nieefektywne (K, S, T, ...)**
- **Analiza liczby i powierzchni pomieszczeń efektywnych**
- **Standardy i ocena potrzeb na bazie przyjętych norm**

Rok 2018 – ZASIĘG TERYTORIALNY BADAŃ





Zasoby Starego (Górnego) Kampusu

Badaniem objęto 35 budynków.

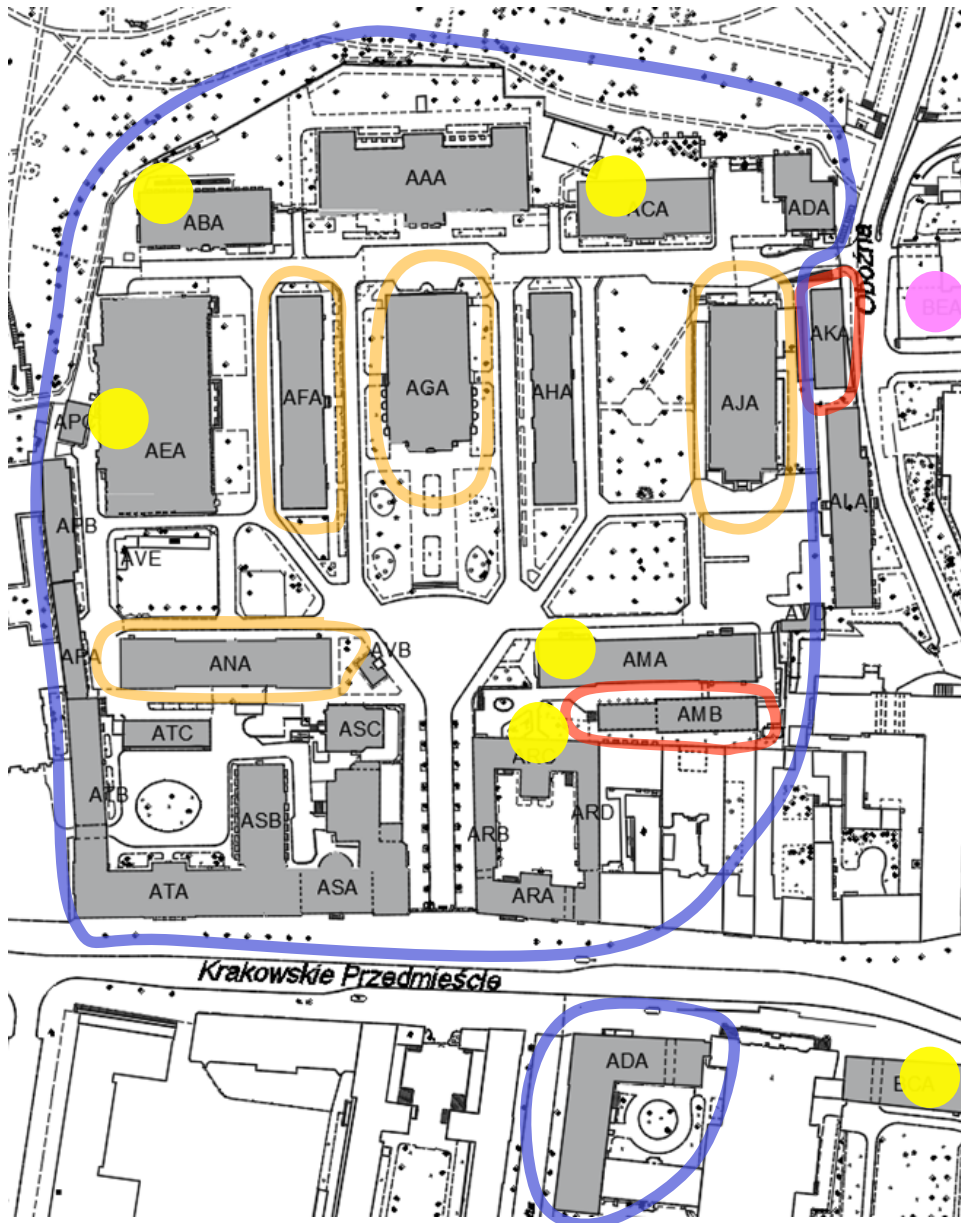
**Łączna powierzchnia wszystkich pomieszczeń,
które znajdują się w badanych budynkach**

**75 438 m²
(3597 pomieszczeń)**



Wykaz różnic powierzchni efektywnej w stosunku do 1998 r.

LP	OPIS	RÓŻNICA POW. 2018-1998
		m ²
1	POWIERZCHNIA NOWYCH BUDYNKÓW	6 917,7
2	POWIERZCHNIA ZAADAPTOWANYCH PODDASZY I PIWNIC	4 399,7
3	POWIERZCHNIA WYBURZONYCH BUDYNKÓW	-657,9
4	POWIERZCHNIA WYNAJETA NA POTRZEBY UW	753,2
Suma		11 412,6
5	POWIERZCHNIA, KTÓRA NIE BYŁA ZBADANA W R'1998	6 239,1
6	POWIERZCHNIA WYNIKAJACA Z BRAKÓW W DOKUMENTACJI	1 178,1
Suma		7 417,1
SUMA		18 829,7



Nowe budynki i adaptacje

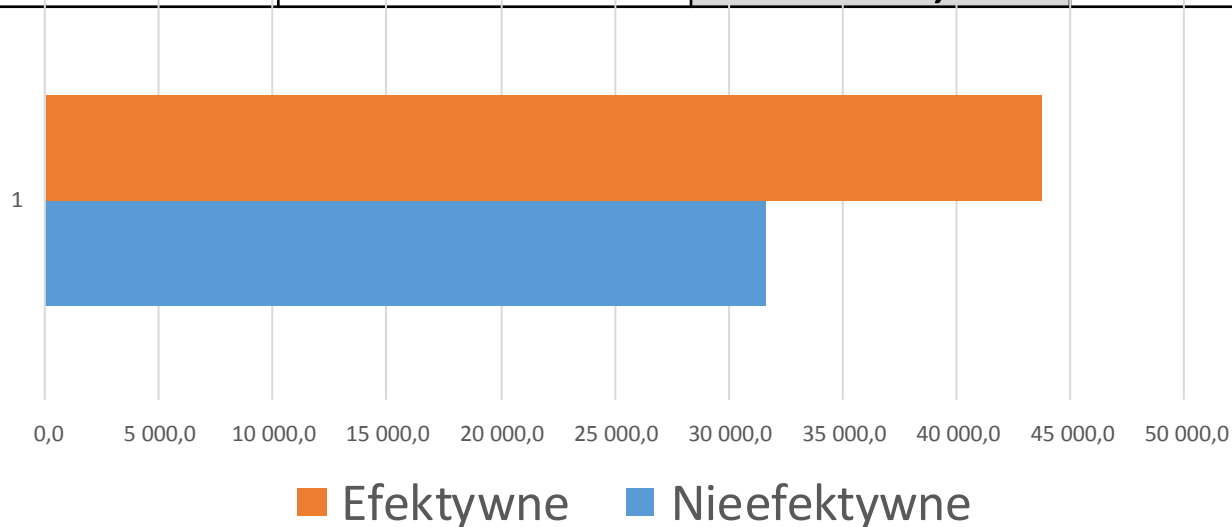
1. Stara Biblioteka
2. Szkoła Główna
3. Budynek Poseminaryjny
4. Gmach Audytoryjny
5. Collegium Iuridicum III
6. Budynek biblioteki IH
7. Adaptacje poddaszy i piwnic Najem
7. Lokale Obożna 7

Rewitalizacja elewacji:
Cały zabytkowy zespół
z wyjątkiem NŚ 67, 69 i KP1



Udział powierzchni pomieszczeń efektywnych i nieefektywnych

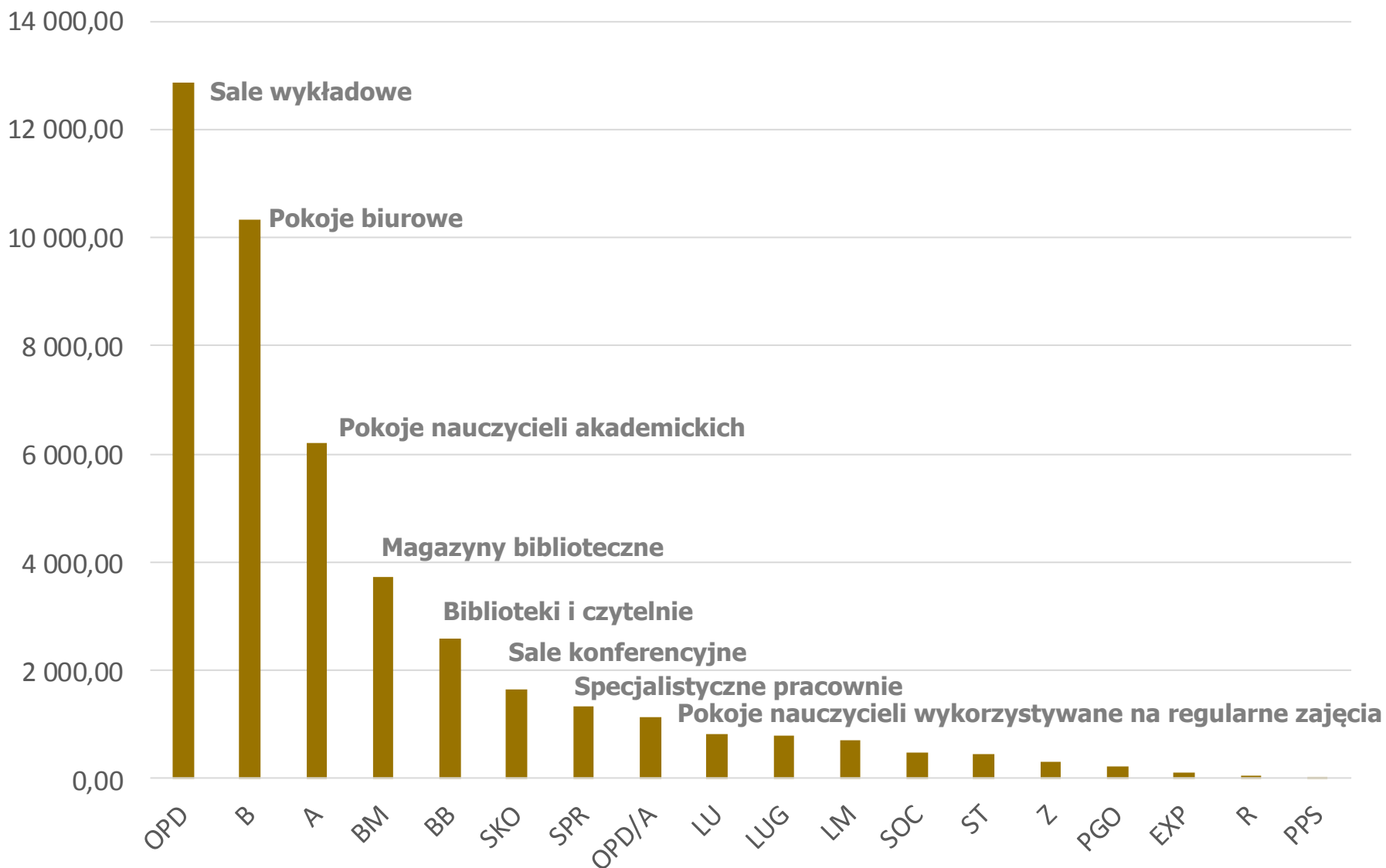
Rodzaj pomieszczeń	Liczba [szt.] 2018	Pow. [m ²] 2018	Udział 2018
Efektywne	1 724	43 787,4	58%
Nieefektywne	1 873	31 650,9	42%
Suma:	3 597	75 438,3	100%





Analiza pomieszczeń efektywnych

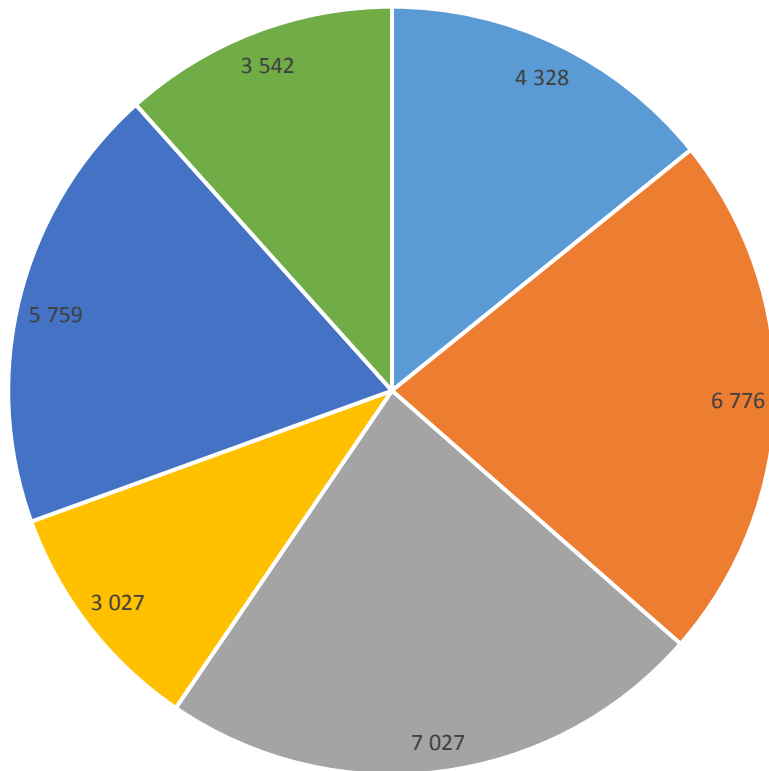
Podział pow. efektywnej ze względu na charakter użytkowania



Podział powierzchni wg CU.

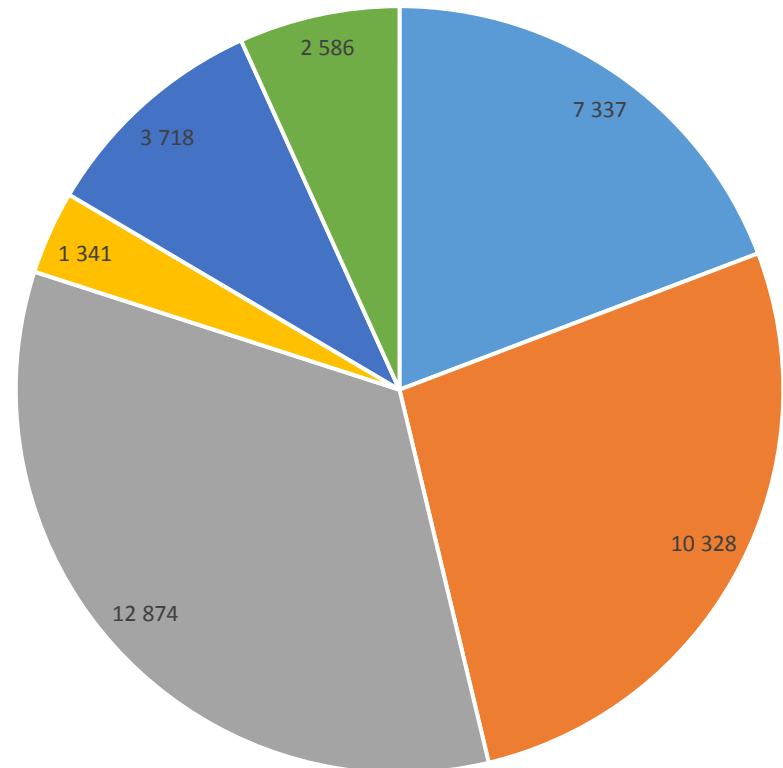


1998



■ A ■ B ■ OPD ■ SPD ■ BM ■ BB

2018

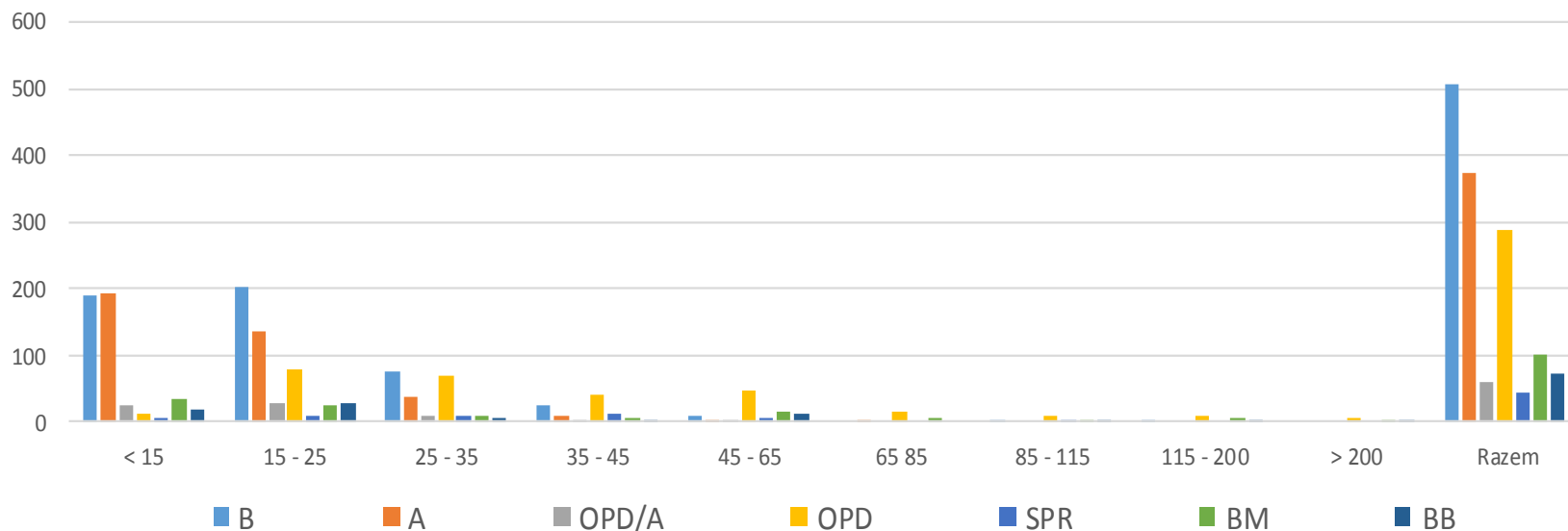


■ A ■ B ■ OPD ■ SPR ■ BM ■ BB

Liczba pomieszczeń w przedziałach m² dla wybranych CU w 2018 r.



Zakres pow. w m ²	< 15	15 - 25	25 - 35	35 - 45	45 - 65	65 85	85 - 115	115 - 200	> 200	Razem	m ²
B	190	203	75	25	10	0	2	3	0	508	10328,0
A	192	135	36	8	3	1		0	0	375	6193,0
OPD/A	23	28	8	1	1	0		0	0	61	1144,0
OPD	13	79	70	41	47	15	10	9	5	289	12874,0
SPR	7	10	9	13	4	0	1	0	0	44	1341,0
BM	35	24	10	5	14	4	2	5	2	101	3717,5
BB	17	27	7	3	11	0	3	3	1	72	2586,4
RAZEM	477	506	215	96	90	20	1	20	8	1450	38183,9

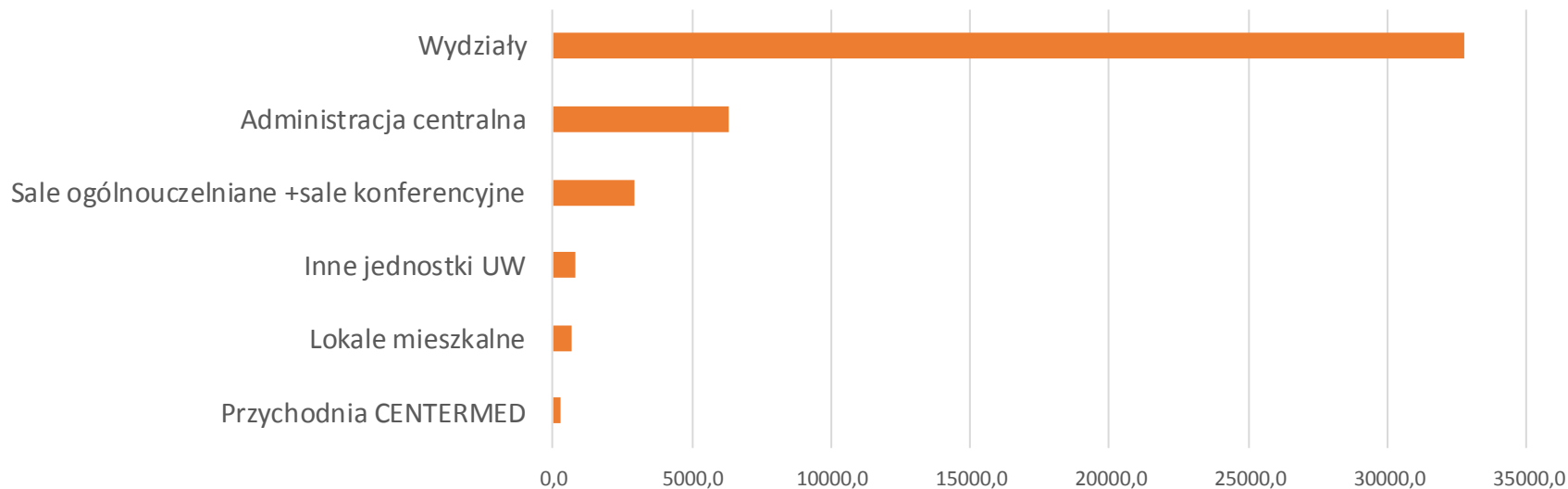


Użytkownicy 2018



Główne grupy użytkowników pomieszczeń w Zgrupowaniu Centrum

Jednostka	Liczba pom. [szt.]	Pow. [m ²]	Udział %
Wydziały	1 280	32 755,4	74,8%
Administracja centralna	272	6 311,2	14,4%
Sale ogólnouczelniane +sale konferencyjne	31	2 948,2	6,7%
Inne jednostki UW	38	780,0	1,8%
Lokale mieszkalne	77	685,7	1,6%
Przychodnia CENTERMED	26	306,9	0,7%
SUMA	1 724	43 787,4	100,0%





Zasoby i zapotrzebowanie wydziałów

Lokalizacje jednostek na planie sytuacyjnym w 2018 r.





Zasady szacowania potrzebna działalność badawczą i dydaktyczną

- **Eksploatacja sali dydaktycznej przez 40 godzin tygodniowo.**
- **Obliczenia zapotrzebowania na sale z dokładnością do jednego miejsca po przecinku, a nie zaokrąglania w górę do wartości całkowitej.**
- **Rodzaj sali dydaktycznej określono na podstawie danych w USOS dotyczących liczebności grup oraz godzin lekcyjnych zajęć.**
- **W obliczeniach uwzględniono tylko cykliczne zajęcia dydaktyczne**
- **Zapotrzebowanie na gabinety nauczycieli akademickiej oszacowano na podstawie standardów przyjętych w 1998 r.**

Uwaga: *Porównując zasoby wydziałów z potrzebami uwzględnia się wszystkie zasoby pozostające w dyspozycji wydziału, niezależnie od lokalizacji.*

Zapotrzebowanie na pomieszczenia dydaktyczne w 2018 r.



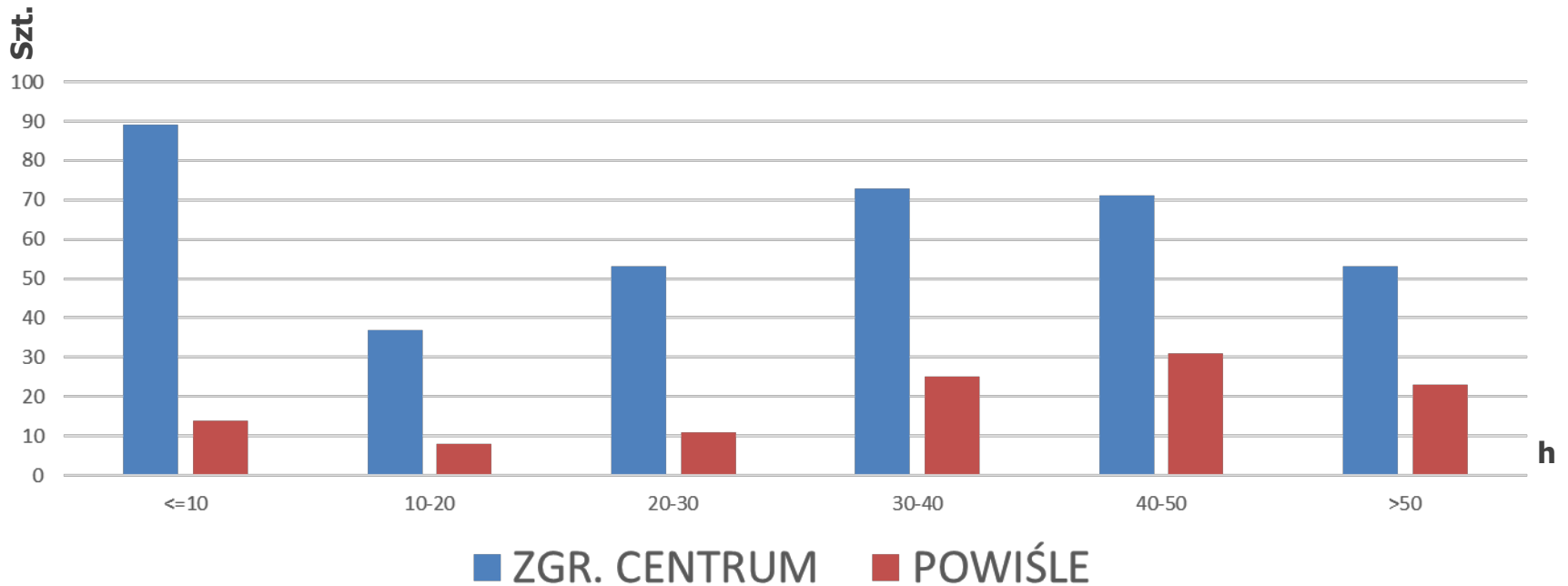
Zapotrzebowanie wydziałów na pomieszczenia dydaktyczne i sale w dyspozycji wydziałów						
Wydział	Liczba potrzebnych sal	Pow. łączna (m ²)	Liczba. sal w dysp. Wydz.	Pow sal w dysp. Wydz.	Różnica a liczby sal	Różnica pow.
WDIB*	24,3	1 408,1	45	1 667,6	21	259,4
WFS	26,8	1 221,8	30	1 111,3	3	-110,5
WGSR*	22,5	1 044,7	25	1 048,5	2	3,7
WNPSM*	35,9	2 377,9	49	2 693,6	13	315,6
WPA*	40,4	3 176,2	25	1 314,2	-15	-1861,9
WSNSR*	17,6	844,5	31	1 140,6	13	296,1
WAL*	10,7	355,8	14	428,2	3	72,4
WH*	36,4	1 260,9	52	2 075,0	16	814,0
WN*	61,1	2 471,3	74	2 529,5	13	58,2
WO*	31,7	1 141,8	47	1 083,3	15	-58,4
WPL	45,2	2 034,5	49	1 671,5	4	-363,0
Razem	352,6	2114,8	441	1793,5	88	-574,4

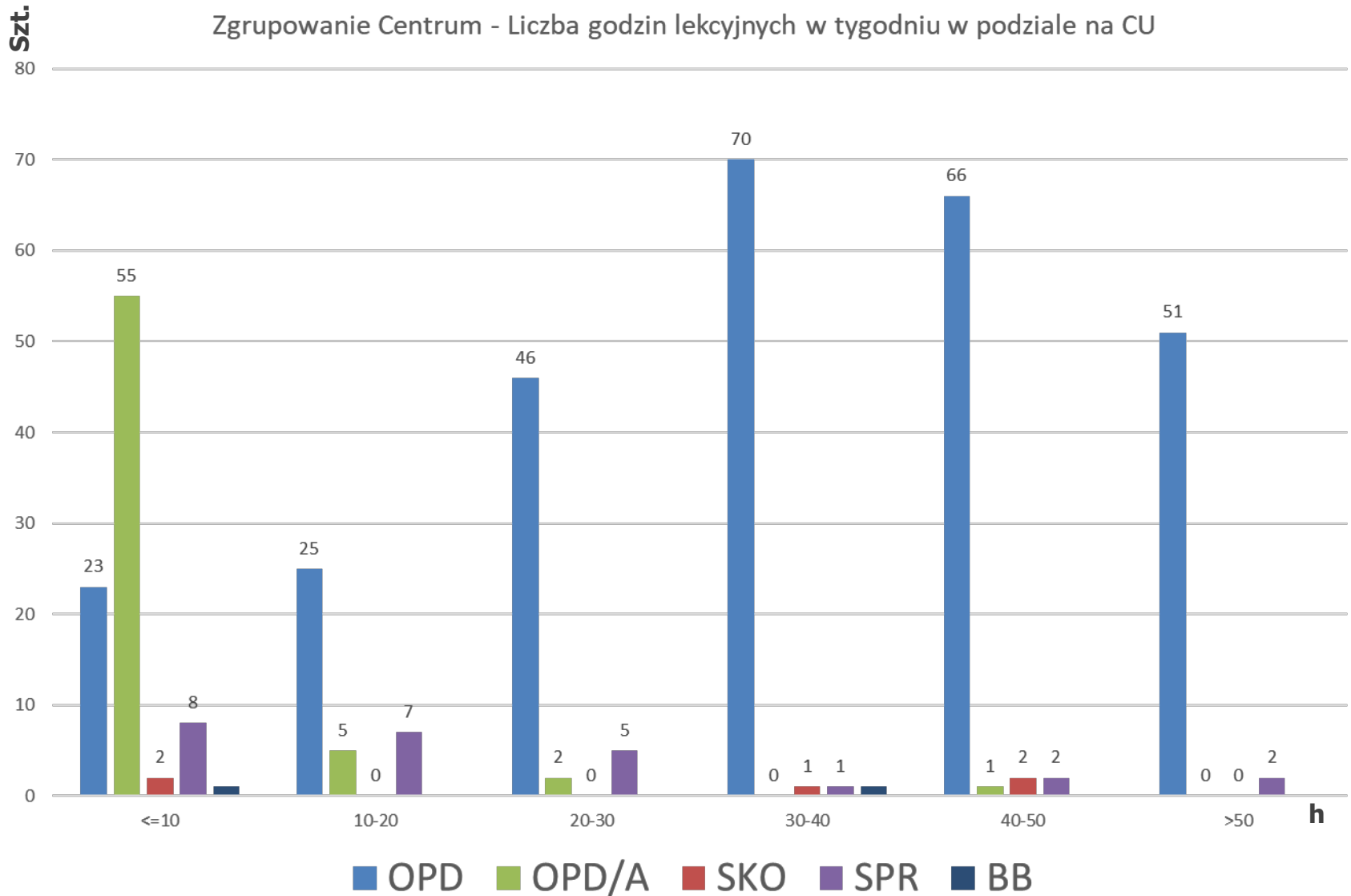
Uwaga: Gwiazdką zaznaczone zostały jednostki, które posiadają lokalizacje poza Zgrupowaniem Centrum. Oszacowanie potrzebnych sal zostało określone na podstawie danych USOS w zakresie liczebności grup i godzin lekcyjnych.

Spośród 411 sal 350 znajduje się w Zgrupowaniu Centrum.



KAMPUS	Liczba godzin lekcyjnych w tygodniu					
	<=10	10-20	20-30	30-40	40-50	>50
ZGR.CENTRUM	89	37	53	73	71	53
POWIŚLE	14	8	11	25	31	23
SUMA:	103	45	64	98	102	76







Sala 310 w budynku Porektorskim



Sala nr 4 w budynku przy ul. Nowy Świat 69







Sala D w budynku Audytorium Maximum

Wskaźniki dla sal dydaktycznych



Zagęszczenie sal dydaktycznych w metrach kwadratowych na studenta

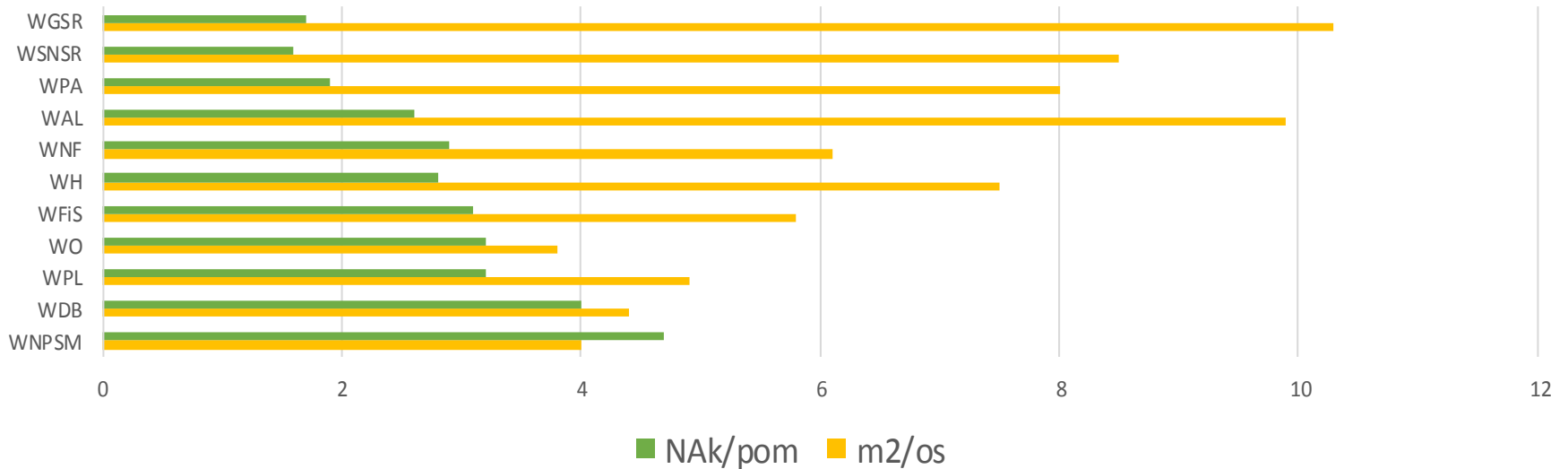
Wydział	liczba sal	Pow. m ²	Średnia pow. sali m ²	liczba studentów	m ² /os	m ² /os 1998	Sal/1000 studentów
WDIB*	45	1 667,6	37,1	2 474	0,7	0,4	18,2
WFS	30	1 111,3	37	1 402	0,8	0,6	21,4
WGSR	25	1 048,5	41,9	983	1,1	0,7	25,4
WNPSM*	49	2 693,6	55	3 725	0,7	0,4	13,2
WPA*	25	1 314,2	52,6	4 438	0,3	0,2	5,6
WSNSR*	31	1 140,6	36,8	1 337	0,9	0,3	23,2
WAL*	14	428,2	30,6	335	1,3		41,8
WH*	52	2 075,0	39,9	1 863	1,1	0,3	27,9
WN*	74	2 529,5	34,2	2 956	0,9	0,5	25
WO*	47	1 083,3	23	1 127	1	0,5	41,7
WPL	49	1 671,5	34,1	2 458	0,7	0,3	19,9
SUMA wydz.	441	16 763,3	39,0	23 098	0,7		19,1
Sale ogólne	23	2 468,8	107,3				
RAZEM	464	19 232,1		23 098	0,8		20,01

Uwaga: Gwiazdką zaznaczone zostały jednostki, które posiadają lokalizacje poza Zgrupowaniem Centrum. W tabeli uwzględnia się wszystkie lokalizacje. Przyjęty w 1998 r. model teoretyczny zakłada, że na 1000 studentów wymagane jest w przybliżeniu 15 sal o powierzchni 750 m².



Zagęszczenie w metrach kwadratowych na nauczyciela akademickiego

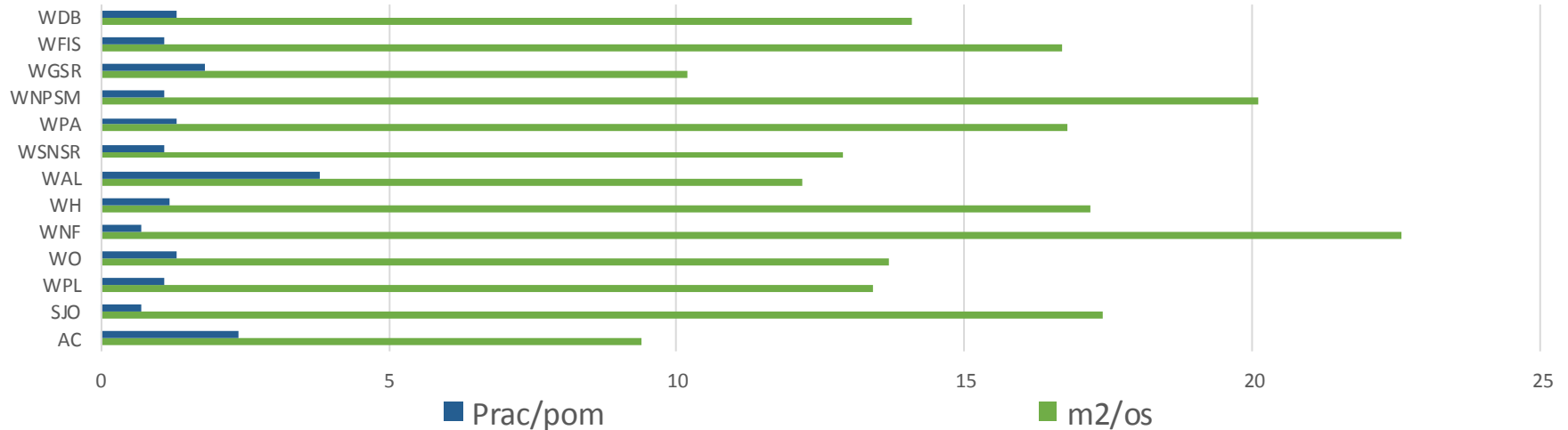
Wydział	Liczba pokoi	m ²	Liczba NAK.	m ² /NAK-2018	m ² /NAK-1998	NAK/ pokój-2018
WGSR	47	822,6	80	10,3	8,4	1,7
WSNSR	54	745,4	88	8,5	3,7	1,6
WPA	100	1 479,7	186	8,0	2,6	1,9
WAL	19	492,9	50	9,9	<i>Nie istniał</i>	2,6
WNF	81	1 401,5	231	6,1	1,8	2,9
WH	85	1 806,6	240	7,5	2,0	2,8
WFiS	39	704,5	122	5,8	1,5	3,1
WO	33	411,0	107	3,8	1,8	3,2
WPL	53	835,0	172	4,9	1,6	3,2
WDIB	21	365,7	83	4,4	1,2	4,0
WNPSM	33	620,2	155	4,0	1,2	4,7
SUMA	565	9 685,1	1514	6,4		2,7





Zagęszczenie w metrach na pracownika administracji akademickiej i zawodowej

Wydział	Liczba pom.	m2	Prac. adm.	Dziekani + kier.katedr	Razem prac.	m2/os	Prac/pom
WDB	27	505,8	32	4	36	14,1	1,3
WFIS	28	517,3	27	4	31	16,7	1,1
WGSR	16	296,8	24	5	29	10,2	1,8
WNPSM	55	1 247,0	56	6	62	20,1	1,1
WPA	42	938,7	50	6	56	16,8	1,3
WSNSR	19	271,6	17	4	21	12,9	1,1
WAL	5	232,6	15	4	19	12,2	3,8
WH	36	723,9	35	7	42	17,2	1,2
WNF	48	792,4	30	5	35	22,6	0,7
WO	20	356,3	21	5	26	13,7	1,3
WPL	35	510,3	30	8	38	13,4	1,1
SJO	7	87,2	5	0	5	17,4	0,7
AC	217	4 849,2	516	0	516	9,4	2,4
SUMA	555	1 1329,1	858	58	916	12,4	1,7

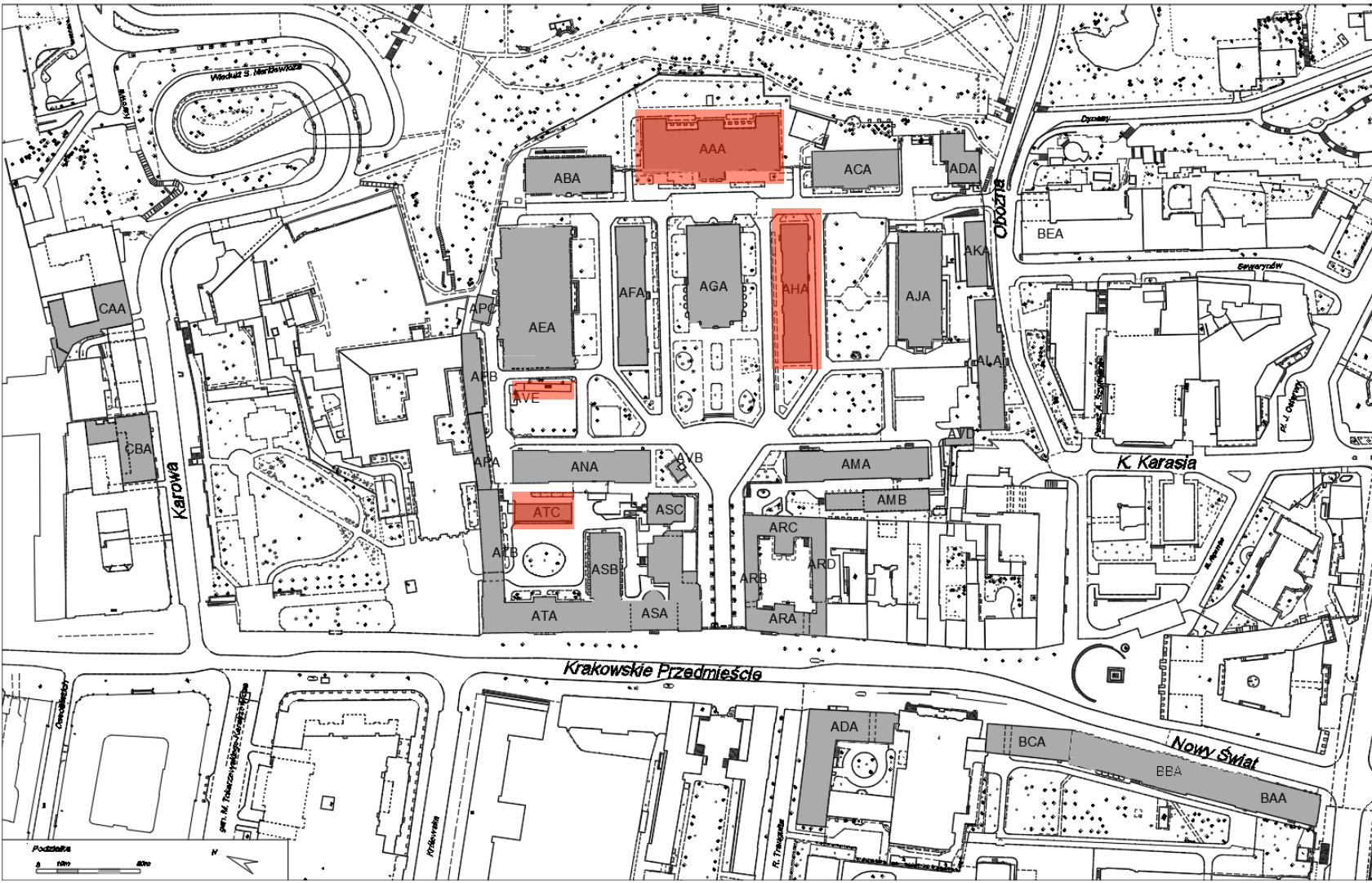




Planowane inwestycje oraz zwalniane powierzchnie w obrębie Kampusu Górnego



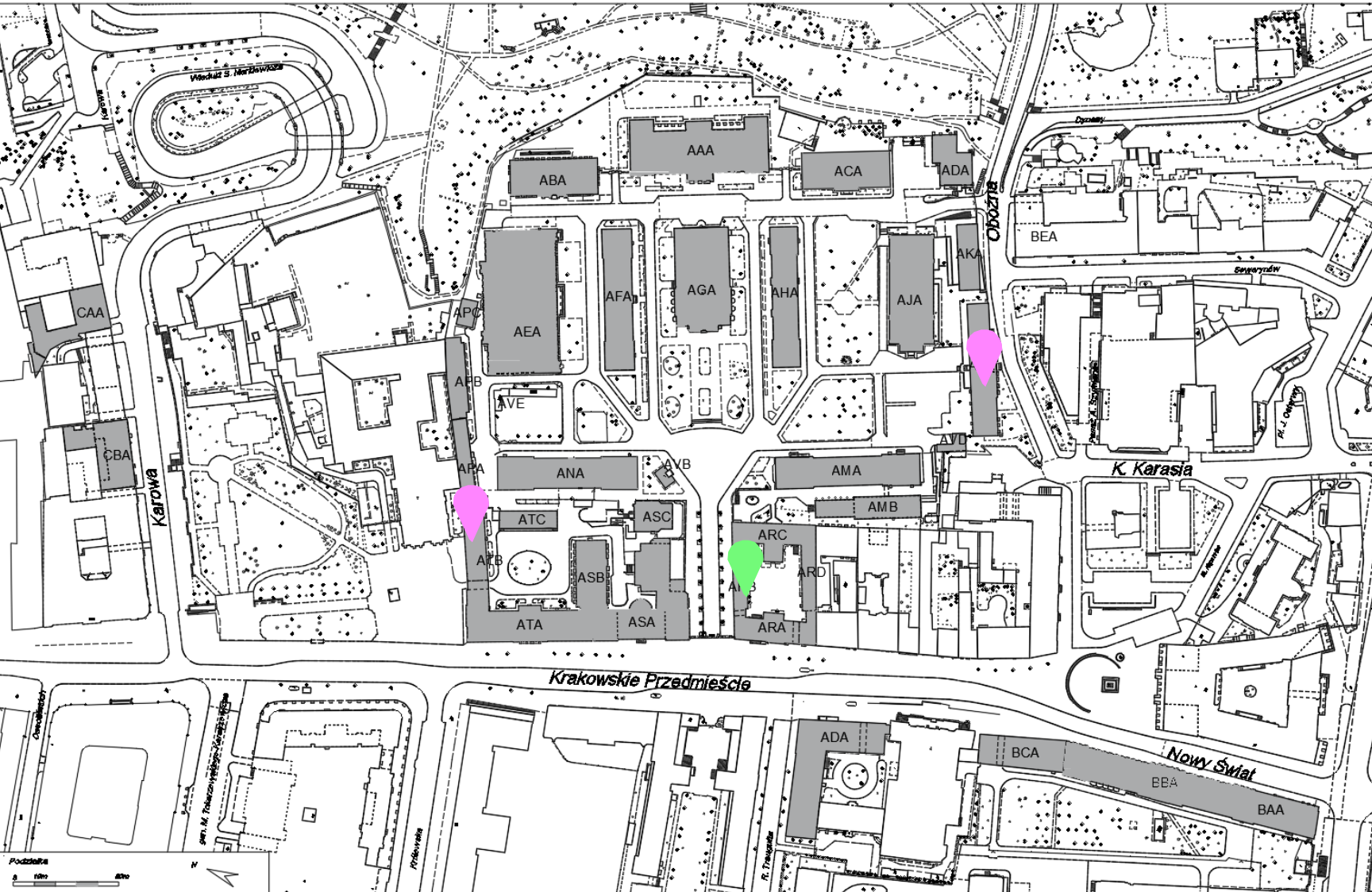
Investycje





Wykaz inwestycji z przypisaną im powierzchnią efektywną.		
L.p.	Inwestycja	Pow. efektywna [m ²]
1	Budynek na górnym dziedzińcu (na miejscu ATC)	814,0
2	Adaptacja poddasza Pałacu Kazimierzowskiego (AAA)	450,0
3	Rozbiórka Zakładu Graficznego (ATC)	-29,3
4	Przebudowa budynku Porektorskiego (AHA)	-194,9*
5	Budowa szklarni	0
	Suma	1039,8

Lokalizacje jednostek na planie sytuacyjnym w 2018 r.



WN



Centermed





Struktura powierzchni zwalnianych w budynkach ALA, ATB, ARB

Powierzchnia [m ²]	ALA		ATB		ARB		Razem	
	Liczba pom. [szt.]	Pow. [m ²]	Liczba pom. [szt.]	Pow. [m ²]	Liczba pom. [szt.]	Pow. [m ²]	Liczba pom. [szt.]	Pow. [m ²]
15 m ²	30	378,4	5	45,9	20	204,3	55	628,6
15 - 25 m ²	10	196,4	2	42,4	6	102,6	18	341,4
25 - 35 m ²	5	140,9	1	25,7	0	0	6	166,6
35 - 45 m ²	2	73,1	0	0	0	0	2	73,1
45 - 65 m ²	2	113,8	0	0	0	0	2	113,8
65 - 85 m ²	0	0	0	0	0	0	0	0
85 - 115 m ²	1	113,8	0	0	0	0	1	113,8
115 - 200 m ²	1	151,8	0	0	0	0	1	151,8
>200 m ²	0	0	0	0	0	0	0	0
Razem [m²]	51	1 168,2	8	114	26	306,9	85	1 589,1

Łączny możliwy przyrost powierzchni efektywnej do wykorzystania 2628,9 m²



Podsumowanie i Wnioski



-
- W latach 1998-2018 nastąpił znaczący wzrost powierzchni i standardu budynków w Kampusie Górnym, co pozwoliło na poprawę warunków pracy znajdujących się tu jednostek UW.
 - Wzrost powierzchni nie został wykorzystany do zniwelowania dużych różnic w powierzchni przypadającej na pracownika w poszczególnych jednostkach.
 - Uległo zwiększeniu rozproszenie jednostek, także należących do jednego wydziału oraz administracji centralnej między oddalone od siebie budynki.
 - Planowane inwestycje mogą stanowić okazję do racjonalizacji rozmieszczenia jednostek na terenie Kampusu Górnego.
 - Wyzwaniem pozostaje integracja Górnego Kampusu z Powiślem, w szczególności ułatwienie poruszania się między tymi zgrupowaniami budynków UW.
 - Ważną okolicznością utrudniającą sformułowanie propozycji organizacji przestrzeni UW są spodziewane zmiany w organizacji wewnętrznej UW, liczbie studentów i pracowników związane z wejściem w życie Ustawy 2.0.
-



-
- Kluczowym wyzwaniem pozostaje pogodzenie zabytkowego, bardzo prestiżowego charakteru Górnego Kampusu z potrzebami codziennego działania Uniwersytetu, a więc następujących ról:
 - Historycznej, głównej siedziby UW, także władz i administracji,
 - Miejsca prowadzenia działalności dydaktycznej,
 - Miejsca pracy badawczej,
 - Centrum konferencyjnego,
 - Atrakcji turystycznej Warszawy.
 - Określenie proporcji między tymi rolami powinno stanowić punkt wyjścia do zaplanowania rozmieszczenia jednostek i funkcji.
 - Zabytkowy charakter większości budynków stanowi ograniczenie możliwości dopasowywania aranżacji wewnętrznych do pożądanych funkcji. Funkcje budynków muszą być dobierane stosownie do tych ograniczeń.
 - Na uwagę zasługuje przestrzeń otwarta mająca olbrzymi wpływ na wizerunek i funkcjonalność Kampusu.
-



Dziękuję za uwagę
