

Uwagi do Programu Funkcjonalno-Użytkowego budynku Wydziału Psychologii na Kampusie Ochota

Stefan Jackowski
2017-04-15, 16:31

1. Dane.....	1
2. Komentarze do PFU.....	2
2.1. Przestrzeń Dydaktyczna	2
2.2. Przestrzeń badawcza.....	3
2.3. Administracja	4
2.4. Obsługa.....	4
2.5. Komunikacja oraz pomieszczenia techniczne	5
3. Budynek na Kampusie	5
3.1. Lokalizacja	6
3.2. Współdzielenie zasobów.....	9

1. Dane

W PFU zabrakło informacji o liczbie użytkowników zarówno całego budynku, jak też poszczególnych jego fragmentów. Będą one z pewnością ważne w procesie projektowania. Poniżej podaje wybrane dane wg Sprawozdania Rektora UW za 2015 r.

<i>Nauczyciele akademicy</i>		<i>Ninauczyciele</i>	<i>Liczba</i>
<i>Stanowisko</i>	<i>Liczba</i>	<i>Grupa</i>	
prof. zwyczajny	8	administracja	24
prof. nadzw. + wizyt.	13	informatycy	4
Adiunkt + niep. Zatr.	55	Nauk.-techn; inż.-techn.	5
asystent	11	Obsługa i robotnicy	12
prac. dydaktyczni	5	Bibliotekarze	6
doktoranci	70	Inni	0
RAZEM	162		51

Na Wydziale Psychologii studiuje obecnie **1310 studentów**; w tym 530 na studiach płatnych; zajęcia odbywają się jednak wspólnie.

Wydział Psychologii prowadzi obecnie działalność w budynku o powierzchni **4934 m²**, z czego 330 m.kw. przeznaczony jest na salę gimnastyczną, eksploatowaną przez SWFiS. Powierzchnia piwnic wynosi 290 m.kw. Należy zauważyć, że z powodu odległego położenia Wydział Psychologii nie ma praktycznie możliwości korzystania z zasobów lokalowych poza własnym budynkiem. (Wg PFU powierzchnia całkowita budynku ma wynosić **14080 m²**.)

Działalność dydaktyczna WPs jest realizowana w 19 salach dydaktycznych (w tym dwa laboratoria komputerowe) o łącznej powierzchni 1038 m.kw., w których znajdują się ok. 880 miejsc. Sale są stosunkowo intensywnie wykorzystywane w dniach poniedziałek – piątek 35 h/tyg w semestrze zimowym i 32 h/tyg w semestrze letnim. Dane z rejestracji wskazują też na wysokie wykorzystanie miejsc w salach.

Tabela 2. Sale dydaktyczne w budynku Stawki 3/5 (uporządkowane wg metrażu)					
Sala nr	metraż	liczba miejsc	Sala nr	metraż	liczba miejsc
228		18	92	50,7	48
407	16,8	16	412	51,4	42
128	18,4	18	404	52	44
303	24,6	22	405	52	42
Komputer. 101	24,6	17	93	52,2	44
OT dla Dzieci	25,7	10	421	54	36
406	33,7	26	98	54	40
Komputerowa 68	34,8	19	74 sala konf.	55	
8	48	34	94	64,5	58
54	48,6	18	408	103,9	116
1	49,5	45	aula	123,3	169
			RAZEM	1037,7	882

2. Komentarze do PFU

Komentarze formułujemy podążając za układem PFU.

2.1. Przestrzeń Dydaktyczna

Przestrzeń określana w PFU jako dydaktyczna zajmuje ok. 24% powierzchni całkowitej budynku tzn. ok. 50% powierzchni efektywnej. W konfrontacji z danymi o rejestracji na zajęcia wątpliwości budzi proponowana struktura sal dydaktycznych. Dane dot. semestru 2016Z (w sem. 2016L są zbliżone) oraz wyliczone na jej podstawie¹ zapotrzebowanie na sale jest ujęte w tabeli:

Tabela 3. Zapotrzebowanie na sale dydaktyczne w semestrze 2016Z (dane z USOS) (nazwy kolumn oznaczają liczebność grupy, wierszy typ zajęć)										
TZAJ_KOD Liczba bloków	10	20	30	40	60	80	120	200	300	RAZEM
CW	25	90	5							
SEM	12	81	41	9	1					
WAR	1	4								
WYK	1	4	6	21	14	6	5	8	3	
liczba bloków zajęć:	39	179	52	30	15	6	5	8	3	337
~ liczba sal:	2	9	3	2	1	1	1	1	1	21
m2/sala	20	40	55	60	90	135	150	170	300	
RAZEM m2	40	360	165	120	90	135	150	170	300	1530

Współczynnik $\mu = 21/1,3 = 16$ (czyli bliski średniej dla wydz. hum-społ. ustalonej w Raporcie 1998). Liczba Studentów/nauczyciela = $1310/90 = 14,5$.

W PFU zaplanowano sale OPD jedynie w przedziale 45-75 m² (czyli OPD25-70), podczas

¹ Zgodnie z zasadami przyjętymi w Raporcie D55.

² „Zamknięta i uczłowieczona przestrzeń staje się miejscem. W porównaniu z przestrzenią, miejsce jest spokojnym centrum ustalonych wartości.” (Yi-Fu Tan „Przestrzeń i miejsce”)

gdy jak widać z Tabeli większość grup zajęciowych na Wydz. Psych. liczy < 20 osób. W PFU przewidziano także audytorium na 500 miejsc, chociaż program studiów na W. Psych nie prowadzi się zajęć dla tak dużych grup.

Należy zwrócić uwagę, że zapotrzebowanie na duże sale jest niewielkie. Sale o pojemności > 100 są łącznie wykorzystywane przez 32 h/tygodniowo; więc trzy takie sale można zastąpić dwoma, rezygnując z jednej a wprowadzając np. możliwość podziału sali na 300 osób.

Należy zauważyć, że powyższe zestawienie zajęć obejmuje zajęcia prowadzone dotąd w w dwóch salach komputerowych. Natomiast w PFU przewiduje się dodatkowo 4 sale komputerowe po 40 m² każda, 16-20 stanowisk o łącznej powierzchni 160 m², co zwiększa jeszcze dysproporcje planowanych pomieszczeń do istniejących potrzeb.

Przewidziana w PFU łączna powierzchnia sal dydaktycznych do prowadzenia zajęć w grupach wynosi 2660 m², podczas gdy z analizy działalności wynika, że 1530 m² z nawiązką pokrywa potrzeby.

W dziale Przeszłości Dydaktyczna uwzględniono także Bibliotekę (poz. 6). Biblioteka W. Psych liczy 43258 woluminów (Spr. BUW). Określenie zapotrzebowania na powierzchnię wymaga znajomości sposobu składowania; podział na magazyn i wolny dostęp. Warto też rozważyć przeniesienie części księgozbioru do BUW. Nie można więc stwierdzić, czy proponowana w PFU łączna powierzchnia 350 m² dla magazynu oraz 3 pracowników biblioteki (nb. wg Sprawozdania Rektora zatrudnionych jest 6 bibliotekarzy) jest właściwa. Zapewne część magazynu może być umieszczona na kondygnacji -1.

Pewne wątpliwości może budzić powierzchnia „Learning centre” (poz. 7, to zapewne dawna czytelnia z wolnym dostępem). W tej przestrzeni można z pewnością luźno zmieścić ok. 50 stanowisk, a ta wielkość powinna być sumowana z innymi miejscami do pracy np. w przestrzeniach komunikacyjnych i zaprojektowane 150 m² przestrzeni dla studentów (poz.35). Także „dziuple” w czasie wolnym od wywiadów mogą służyć jako miejsca pracy indywidualnej i zbiorowej (10 „dziupli” po 10 m²).

2.2. Przestrzeń badawcza

Ad „Gniazda”. W PFU słusznie zaproponowano innowacyjne podejście do planowania przestrzeni badawczych, proponując utworzenie dużych „gniazd” (po 150 m²) dopuszczających elastyczną aranżację podziałów. Wobec braku informacji o liczbie użytkowników tych gniazd oraz standardów takiej aranżacji porównałem ją z tradycyjnym planowaniem gabinetów nauczycieli akademickich wg zasad przyjętych w Raporcie D55.

Stanowisko	Liczba	Norma	Liczba pokoi	Pow. m²
prof. zwyczajny	8	1 os.	8	96
prof. nadzw. + wizyt.	13	1 os.	13	154
Adiunkt + niep. Zatr.	55	2 os.	28	420
asystent	11	2-3 os.	4	80
prac. dydaktyczni	5	1-2 os.	3	45
doktoranci	70	wielosobowe	10	420
RAZEM	162		53	1215

W PFU zaproponowano wyodrębnienie 20 „gniazd” o łącznej powierzchni 3000 m². Jeśli założyc, że w tej przestrzeni funkcjonują 162 osoby, o których mowa w tabeli to, po odliczeniu przestrzeni socjalnych ujętych w programie „Gniazda” na osobę wypada > 15 m², czyli więcej niż normatywny gabinet profesorski...

Ad Psychofizjologia. Brak jest dokładniejszej informacji o użytkownikach obszaru laboratorium „Psychofizjologia”, na które przewidziano 500 m². Zaznaczono jedynie, że w przestrzeni biurowej będzie pracować 10 pracowników; nie wiadomo czy będą to stałe miejsca pracy i czy mają być przeznaczone dla nauczycieli akademickich, czy dla pracowników technicznych. Jeśli część osób spośród 162 ujętych w tabeli będzie pracować w „Psychofizjologii” to w „gniazdach” powierzchnia na osobę będzie jeszcze znacznie większa.

Ad Centra Myślę, że konieczne jest sprecyzowanie liczby użytkowników; choćby do zaplanowania sanitariatów, ewakuacji itp.

2.3. Administracja

Przestrzeń przewidzianą w PFU na biura administracji akademickiej i zawodowej porównałem z zapotrzebowaniem wynikającym z zasad Raportu D55.

Tabela 5. Zapotrzebowanie na pomieszczenia administracji akademickiej i zawodowej			
Funkcja	Rodzaj pokoju	Liczba	M2
Dziekan	A-3	1	25
Prodziekani + kier. Studiów ang.	A-2	4	60
Kierownicy sekcji i asystent dziekana	A-2	4	60
Pracownicy administracji (6-8 m ² /os.)	A-d, A-bd	5	200
RAZEM		14	345

W PFU na ww. funkcje przewiduje się 464 m² (poz. 15,16,18,19,20). Pewne wątpliwości może budzić 100 m² dla ISS, który wg Sprawozdania Rektora 2015 r. zatrudnia 3 osoby; zapewne administracja ISS mogłaby współistnieć z administracją Wydz. Psychologii.

Uwaga: Wg danych ze Sprawozdania Rektora w administracji Wydz. Psychologii są zatrudnione 24 osoby, podczas gdy w PFU przewiduje się pomieszczenia dla ok. 30 osób.

W PFU przewidziano zaplecze socjalne przestrzeni badawczych („Gniazd”), a także odrębny pokój socjalny dla administracji (czy także obsługi?) (poz. 22). Takie dzielenie społeczności budzi pewne wątpliwości. Czy pokoje socjalne nie powinny być miejscem integracji?

2.4. Obsługa

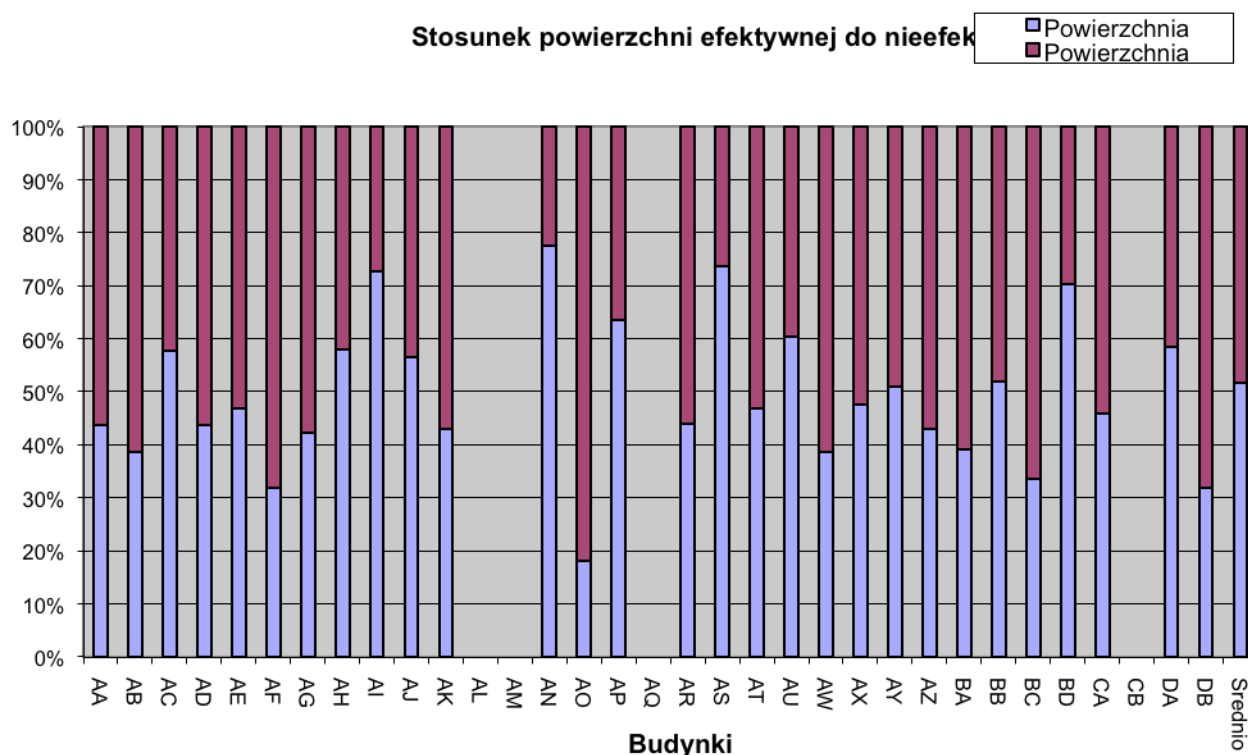
W dziale „Obsługa” zostali umieszczeni informatycy, podczas gdy bardziej wskazane byłoby umieszczenie ich w sąsiedztwie planowanych laboratoriów komputerowych. Jak na czterech zatrudnionych informatyków 100 m² to sporo.

Skala usług gastronomicznych (poz. 31) powinna być ustalona z uwzględnieniem kręgu konsumentów, których ma obsługiwać. Czy jest to wewnętrzna stołówka Wydz. Psychologii, czy miejsce integracji przynajmniej części Kampusu. W takim przypadku warto pomyśleć o połączeniu funkcji gastronomicznej z *Learning space* itd. Potrzeby w tym zakresie były wyrażane w badaniach użytkowników Kampusu.

2.5. Komunikacja oraz pomieszczenia techniczne

Budzi wątpliwości określenie udziału ww. powierzchni jako tylko 30% powierzchni użytkowej, szczególnie skoro przestrzenie komunikacyjne mają mieć funkcje integracyjne (pkt. 4 „Wytucznych”). Pomieszczenia wymienione w pozycjach 1-36 PFU pokrywają się w znacznym stopniu (poza sanitariatami itp.) z powierzchniami określanymi jako „efektywne” w Raporcie D55 i wcześniejszych opracowaniach – szacują dokładniej, że powierzchnia efektywna ma wynieść ok. 9000 m², a więc ok. 63% planowanej powierzchni użytkowej.

Jest to znacząco więcej niż w innych budynkach UW. Pomieszczenia efektywne w istniejącym budynku D55 stanowią tylko 45% powierzchni całkowitej. Podobne proporcje, średnio ok. 50% powierzchni użytkowej, występowały w badaniach budynków Zgrupowania Centrum w 1998 r. (p. poniższy wykres z Raportu 1998), a także w budynku WMIM, gdzie powierzchnie efektywne stanowią 54% powierzchni użytkowej.



Zakładając zbliżone proporcje powierzchni w budynku Wydziału Psychologii, to przy założonym programie miałyby ok. 18.000, a nie jak podsumowano w PFU tylko 14.080 m².

3. Budynek na Kampusie

Wnikliwego rozważenia wymaga rola nowego budynku na Kampusie. Są tu dwie powiązane perspektywy: urbanistyczna czyli wpływ na odbiór Kampusu jako zespołu budynków oraz współdzielenie zasobów. Chodzi tu o możliwości korzystania przez psychologów z pomieszczeń i urządzeń w innych budynkach Kampusu, oraz odwrotnie korzystania z budynku Psychologii przez sąsiadów. Realne możliwości współdzielenia zasobów oraz ogólnokampusowej roli budynku są bezpośrednio związane z jego lokalizacją, dlatego od tej kwestii rozpoczniemy rozważania.

3.1. Lokalizacja

Należy przypomnieć, że koncepcje lokalizacji budynku Psychologii (zwanym kiedyś „budynkiem nauk nieeksperymentalnych”) ulegały zmianom. W oryginalnym, zwycięskim projekcie konkursowym APA Kuryłowicz z 2007 r. budynek był podłużnie położony vis-a-vis budynku Biologii, posiadając wewnętrzne atrium dostępne głównie dla użytkowników tego budynku.



Ilustracja 1. Widok Kampusu wg projektu APA Kuryłowicz z 2007 r.

W roku 2011 ta koncepcja została przez autorów zmodyfikowana; zaproponowano rozwiązanie według wzoru litery „L”, tworzące wyraźniejszą pierzeję głównej alei Kampusu oraz atrakcyjną przestrzeń publiczną od strony wewnętrznej. Powodem wprowadzenia zmian były zapisy MPZP z 2009 r. wskazujące na konieczność wytworzenia pierzei wewnętrznej ulicy biegnącej od ul. Banacha w kierunku parku im. M. Skłodowskiej-Curie (zwanej tutaj Aleją Główną).



BUDYNEK DYDAKTYCZNY UW. WYDZIAŁ PSYCHOLOGII. Koncepcja architektoniczna
Widok z góry

KURYŁOWICZ
& ASSOCIATES
studio architecture

Ilustracja 2. Widok Kampusu wg projektu APA Kuryłowicz z 2011 r.



WYDZIAŁ PSYCHOLOGII UNIWERSYTETU WARSZAWSKIEGO, CAMPUS OCHOTA. KONCEPCJA ARCHITEKTONICZNA
WIDOK ZESPOŁU Z SĄSIĘDZTWEM

Kuryłowicz & Associates Sp. z o.o., ul. Berezyńska 25, 03-908 Warszawa, tel. (+48 22) 616 37 98, fax (+48 22) 616 37 99, e-mail: apaka@apaka.com.pl, www.apaka.com.pl. Wszystkie prawa zastrzeżone/All rights reserved

**KURYŁOWICZ
& ASSOCIATES**
architecture
studio

Ilustracja 3. Widok na Plac Centralny z pd-wsch narożnika Kampusu



WYDZIAŁ PSYCHOLOGII UNIWERSYTETU WARSZAWSKIEGO, CAMPUS OCHOTA. KONCEPCJA ARCHITEKTONICZNA
WIDOK OD NAROŻNIKA POŁUDNIOWO-ZACHODNIEGO

Kuryłowicz & Associates Sp. z o.o., ul. Berezyńska 25, 03-908 Warszawa, tel. (+48 22) 616 37 98, fax (+48 22) 616 37 99, e-mail: apaka@apaka.com.pl, www.apaka.com.pl. Wszystkie prawa zastrzeżone/All rights reserved

**KURYŁOWICZ
& ASSOCIATES**
architecture
studio

Ilustracja 4. Widok z obecnego parkingu przed Halą Sportową wzdłuż Alei Głównej

To rozwiązanie zostało zaprezentowane przez prof. Kuryłowicza na posiedzeniu senackiej Komisji Organizacji i Rozwoju Przestrzennego UW w dniu 27.04.2011 i przez Komisję zaakceptowane.

Kolejny projekt Wydz. Psychologii w zbliżonej lokalizacji został wykonany z pominięciem trybu konkursowego przez pracownię Arch Magic (projektantów CENT1). Wg zamówienia projekt miał uszczegółowić koncepcję prof. Kuryłowicza. Jednak projektant przygotował koncepcyjnie zupełnie odmienny projekt, który nie uzyskał akceptacji organów UW. W odróżnieniu od założeń projektu APA Kuryłowicz, projekt Arch-Magic nie sprzyjał tworzeniu przyjaznych przestrzeni publicznych.

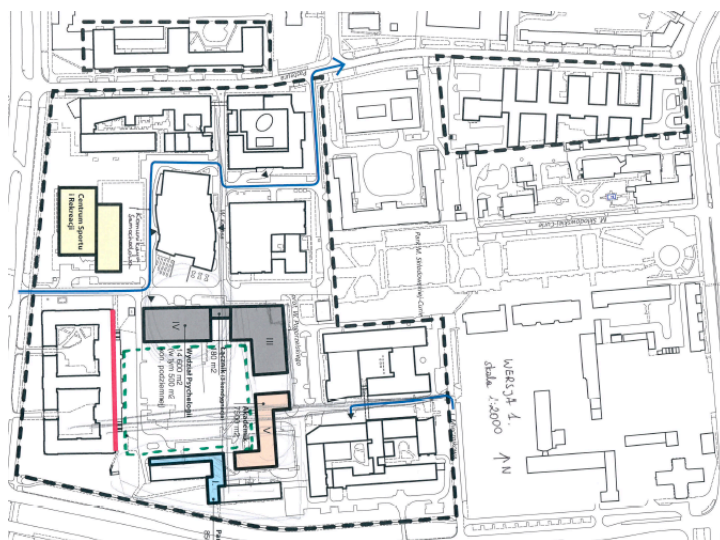


Ilustracja 5. Budynek Psychologii wg projektu Arch-Magic

Radykalnie odmienna propozycja lokalizacji Psychologii została zaakceptowana przez Komitet Sterujący Programu Wieloletniego w dniu 30.03.2017 – przewidywała ona umieszczenie gmachu w miejscu istniejącej Hali Sportowej, pozostawiając koncepcję zagospodarowania „Placu Centralnego” (tak będziemy nazywać obszar między Geologią a Biologią) na później. Umieszczenie budynku Psychologii przy ul. Banacha byłoby ogromnie korzystne z punktu widzenia kształtowania miejskiego charakteru tej ulicy, poprzez zabudowę harmonijnie wpisującą się między budynki Geologii i Fizyki, z dostępem z chodnika ul. Banacha. Natomiast umieszczony w tym miejscu budynek Psychologii z racji sąsiedztwa z „zapleczowymi” ścianami CENT1 i budynku W. Fizyki odgrywałby znacznie mniejszą rolę w postulowanym programie integracji Kampusu.

Należy z całą mocą podkreślić, że umieszczenie Psychologii na miejscu Hali Sportowej pozostawiało czas na opracowanie koncepcji zagospodarowania Placu Centralnego – przestrzeni ostatniej szansy przekształcenia zgrupowania budynków UW w prawdziwy kampus. Do jej zaplanowania niezbędne jest precyzyjne określenie programu funkcjonalno-użytkowego oraz ogólnych wytycznych. Należy wykorzystać wyniki badań prowadzonych w ostatnich miesiącach przez DELab i BIPA oraz konsultacji z władzami miasta. Najogólniej mówiąc stoi przed nami zadanie przekształcenia ostatniej wolnej przestrzeni w „Miejsce”².

W związku z przeszkodami formalnymi w realizacji koncepcji zastąpienia Hali Sportowej budynkiem Psychologii, BIPA w powstały w trybie *cito* trzy warianty „scenariusze” zagospodarowania Placu Centralnego, uwzględniające umieszczenie tam Psychologii (dokument scenariusze2.1.pdf).



Ilustracja 6. Wersja 1 zagospodarowania Placu Centralnego wg BIPA

Wersję 1 (str. 1) uważam za zdecydowanie najwłaściwszą z punktu widzenia urbanistyki Kampusu. Wersja 1:

- nawiązuje do projektu APA Kurłowicz z 2011 r., jednocześnie znacząco go ulepszając przez dostosowanie do wytycznych MPZP oraz poprowadzenie ul. Kołosa pod łącznikiem „dwóch modułów. Poza aspektem komunikacyjnym nadaje to tej ulicy ciekawy akcent powtarzających się przejazdów bramowych (dwa są w budynku

² „Zamknięta i ucłowieczona przestrzeń staje się miejscem. W porównaniu z przestrzenią, miejsce jest spokojnym centrum ustalonych wartości.” (Yi-Fu Tan „Przestrzeń i miejsce”)

Wydz. Fizyki).

- Stwarza wyraźną pierzeję Alei Głównej, oddzielając pas komunikacyjny od publicznej, lecz bardziej zacisznej przestrzeni Placu Centralnego. Ta funkcja pierzei jest wyraźnie widoczna na Ilustracji 4 „Widok z obecnego parkingu przed Halą Sportową wzdłuż Alei Głównej”. Wprowadza natychmiastową, pozytywną jakościową zmianę charakteru centralnej przestrzeni wschodniej części kampusu.

Należy podkreślić, że zarówno ustalenia MPZP jak i wyniki ostatnich warsztatów organizowanych przez CKS Mst.W-wy wskazują na konieczność przyjęcia publicznego charakteru szlaku pieszego łączącego Park im. Skłodowskiej-Curie z ul. Banacha. Determinuje to konieczność wprowadzenia rozwiązań, dzięki którym można będzie uzyskać oddzielenie pół-publicznych przestrzeni uniwersyteckich (przestrzeń integracji Placu Centralnego) od publicznych (Aleja Główna). Propozycja wg. Wariantu 1 takie właśnie rozwiązanie zapewnia.

- Umożliwia stworzenie atrakcyjnych przestrzeni na poziomie parteru, wychodzących na otwartą przestrzeń (np. gastronomia), także pomieszczenia typu „learning space”
- Pozostawia szerokie możliwości dostosowania pozostałej zabudowy placu (w szczególności decyzje co do przedłużenia osi uliczki wjazdowej od ul. Miecznikowa), a także umieszczenia na Kampusie innych jednostek UW.
- Jest korzystne z punktu widzenia potrzeb deklarowanych przez Wydział Psychologii, odrębne wejście do poradni może być zlokalizowane w elewacji najbliższej ul. Banacha, podczas gdy wejście główne od strony Placu Centralnego.

Pozostałe dwa warianty nie posiadają wymienionych atutów; przeciwnie nie tworząc atrakcyjnych przestrzeni publicznych, jednocześnie zbyt mocno ograniczają perspektywy dalszego planowania Placu Centralnego.

Rozproszona punktowa zabudowa akademików zaproponowana w wariantach 2 i 3, nawet przy zachowaniu tej samej linii zabudowy wzdłuż Alei Głównej, pogłębia chaos przestrzenny utrwalając cechy przypadkowości zabudowy, które dominują w Kampusie Ochota. Zabudowa Placu Centralnego wymaga bardzo zręcznego wyważenia kształtu, proporcji brył budynków oraz czytelnego układu urbanistycznego spajającego istniejące i projektowane budynki w zamierzoną całość. Największe szanse uzyskania spójnej całości założenia urbanistycznego ma Wersja 1. Dylemat przestrzeń publiczna vs. prywatna ilustruje rysunek, będący załącznikiem nr 1.

3.2. Współdzielenie zasobów

Obecne założenia PFU nie zakładają żadnej interakcji budynku z kampusowym otoczeniem. Zapewne wynika to z dwóch przesłanek: dotychczasowych doświadczeń psychologów zajmujących budynek w odległej diasporze, a także tradycyjnego sposobu alokacji przestrzeni uniwersyteckiej i jej zarządzania. Jest to jednak sprzeczne z ideą kampusu jako miejsca spotkań i współpracy przedstawicieli różnych dyscyplin, a także niekorzystne z ekonomicznego punktu widzenia. Wielu respondentów badania DELab wskazywało na potrzebę tworzenia przestrzeni wspólnych dla użytkowników Kampusu. Program budynku Psychologii nie przybliżył nas do tego celu. Budynek jest samowystarczalny i nie proponuje *explicite* urządzeń dedykowanych użytkownikom z innych budynków Kampusu, choć jego miejsce w Kampusie jest zaakcentowane wytycznych projektowych BIPA (dokument „Wytyczne....docx”).

Idąc nieco dalej proponowałbym wyodrębnić „Centrum Konferencyjnego” poprzez

Umieszczenie auli (poz. 4 PFU) oraz innych większych sal dydaktycznych w odrębnym module, łatwo dostępnym z zewnątrz i powiązaniem z otwartą przestrzenią, w bezpośrednim sąsiedztwie Gastronomii (poz. 31 PFU). Rozwiązanie powinno umożliwiać niezależne funkcjonowanie Gastronomii, także w czasie gdy Centrum jest zamknięte. Użytkownikami mogą być mieszkańcy akademików, szczególnie w okresie gdy akademiki służą jako hotel. „Centrum Konferencyjne” mogłoby być umieszczone w skrzydle wzdłuż Alei Głównej i żyć „na dwie strony”. Wynajem tak wspaniale zlokalizowanego, między lotniskiem a dworcami kolejowymi, centrum konferencyjnego może stanowić znaczące źródło wpływów wspierających utrzymanie i rozwój Kampusu.

Należy bardzo mocno podkreślić rolę parterów, o której jest mowa w Wytycznych:

„11. Aktywizacja parteru - na parterze budynku powinna być umieszczona funkcja, która będzie generować masę krytyczną użytkowników kampusu - "życie kampusu". Fasada parteru powinna umożliwiać kontakt wnętrza budynku z otoczeniem, ok. 60-70 % fasady parteru powinno być przeszklone (transparentne). Kondygnacja parteru powinna być podwyższona (co najmniej 4 m wysokości).”

Jest bardzo ważne, aby budynek posiadał dogodne połączenie z sąsiadami – można rozważyć umieszczenie głównego wejścia *vis-a-vis* gmachu Biologii, blisko gmachu CENT3.

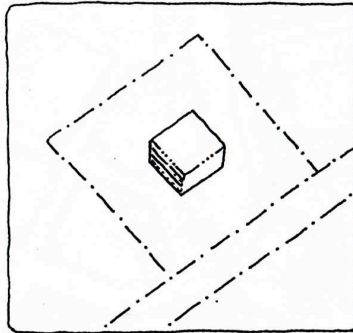
„Generowanie masy krytycznej” jest zasadniczym problemem całego Kampusu. Trzeba w tym miejscu przypomnieć, że na terenie Kampusu Ochota istnieje znaczący nadmiar sal typu OPD w stosunku do liczby studentów. Średnie wykorzystanie 200 sal już oddanych do użytku wynosi ok. 20 h/tygodniowo, a kolejne zaprojektowanych 60 czeka na udostępnienie. Wypełnienie audytoriów jest bardzo niskie (Badania DELab). Np. wykorzystanie (w sensie zajętości) audytorium Wydz. Biologii jest dość wysokie, ale rejestracja na ok. 30% zajęć odbywających się w tej sali wypełnia ok. 30% audytorium. Według przybliżonych obliczeń sal OPD wystarczy dla kształcenia ok. 10.000 studentów, podczas gdy obecnie jest ich ok. 6000. Uzyskanie masy krytycznej wymaga radykalnego zwiększenia liczby studentów korzystających z Kampusu. Wprowadzenie systemu współużytkowania sal dydaktycznych jest kluczem do zwiększenia gospodarności w zarządzaniu zasobami.

Last but not least. Program wieloletni jest zapewne ostatnią szansą realizacji „odwiecznego” marzenia o integracji przestrzennej Uniwersytetu, ujętego formalnie w uchwale Senatu UW z dnia 12.04.1995 r. Ostatnim wydziałem pozostającym poza planami integracyjnymi jest odizolowany podobnie jak Psychologia, Wydział Pedagogiki. Postuluję zaplanowanie umieszczenia go na Ochocie, nawet kosztem rezygnacji z budowy nowych akademików w obrębie dotychczasowego Kampusu, co przewiduje koncepcja BIPA. Nb. placów na akademiki, ewentualnie budowanych w partnerstwie publiczno-prywatnym można szukać po zachodniej stronie ul. Pasteura.

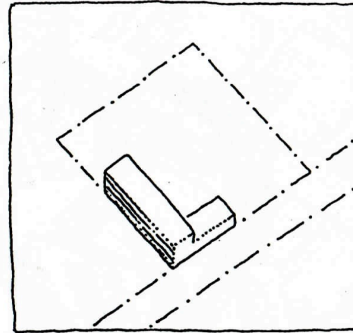
Załącznik. Ilustracja z książki L. Krier **Architektura wspólnoty**.

ARCHITEKTURA WSPÓLNOTY

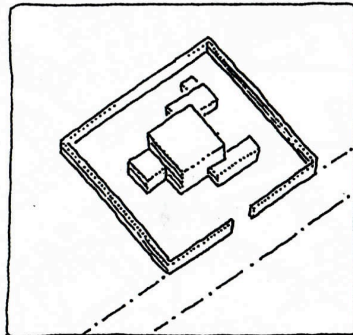
PRZEPISY
WYMUSZAJĄ
COFNIĘCIE
BUDYNKU
OD LINII
ULICY



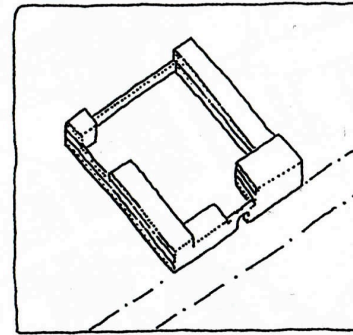
ZABUDOWA
WZDŁUŻ
FRONTU
ULICY POWINNA
STANOWIĆ
IMPERATYW



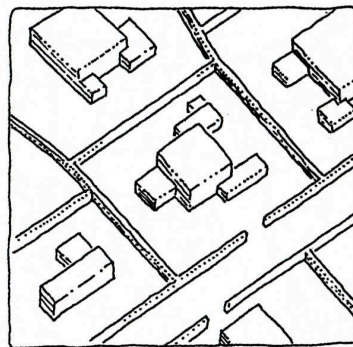
POWODUJE
TO
SŁABE
ROZGRANI-
CZENIE SFERY
PUBLICZNEJ
I
PRYWATNEJ



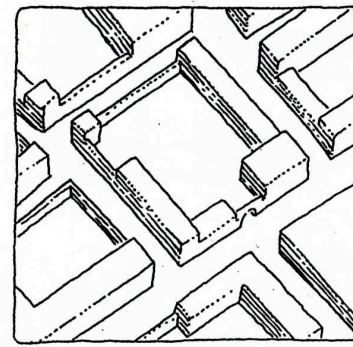
SFERA
PUBLICZNA
I SFERA
PRYWATNA
SĄ
FIZYCZNIE I
PRZESTRZENNIE
ROZGRANICZONE



WZROST
MIASTA
POWODUJE
ZWIĘK-
SZENIE
POCZUCIA
CHAOSU



WZROST
MIASTA
POWODUJE
ZWIĘK-
SZENIE
POCZUCIA
ŁADU



POD~MIEJSKOŚĆ

MIEJSKOŚĆ