

Raport o możliwości zasiedlenia budynku Dobra 55

w ramach prac
Zespołu Roboczego ds. Analiz i Prognoz (**ZRAP**)

przygotowali

prof. Stefan Jackowski
Stefan.Jackowski@mimuw.edu.pl

mgr inż. Anna Szwałek
Anna.Szwalek@adm.uw.edu.pl

Współpraca

mgr inż. arch. Andrzej Alinkiewicz
Andrzej.Alinkiewicz@adm.uw.edu.pl

mgr Anna Olczak
aolczak@mimuw.edu.pl

dr Maciej Wilamowski
m.wilamowski@delab.uw.edu.pl

Raport zatwierdzony na posiedzeniu Zespołu Roboczego ds. Analiz i Prognoz w dniu 13.04.2018.

Wersja 1.0
13 kwietnia 2018 r

Spis rozdziałów

1. Streszczenie	3
2. Wstęp	5
3. Analiza powierzchni i projektowanego przeznaczenia pomieszczeń	5
4. Jednostki rozważane do umieszczenia w budynku D55	6
5. Analiza zatrudnienia w JD55	10
6. Studenci i doktoranci w JD55	12
7. Wyniki rekrutacji	13
8. Potrzeby przestrzenne JD55	19
9. Biblioteki	24
10. Koszty eksploatacji D55	25
11. Załącznik 1	28
12. Załącznik 2 – Uwagi o danych.....	29
13. Referencje	30
14. Spis tabel.....	31

1. Streszczenie¹

Przedmiotem opracowania jest analiza projektu budynku UW przy ul. Dobrej 55 (D55), a także jednostek przewidywanych do jego zasiedlenia. Analiza budynku obejmuje strukturę pomieszczeń. Analiza jednostek obejmuje dotychczas użytkowane pomieszczenia oraz strukturę zatrudnienia, studentów, prowadzonych zajęć w ostatnich kilku latach. Przyjmując pewne standardy planowania, oszacowano potrzeby czterech jednostek i skonfrontowano z zasobami budynku D55. Dokonano także oszacowania kosztów eksploatacji budynku D55. Poniżej bardziej szczegółowy przegląd opracowania oraz wnioski i rekomendacje.

1. Projekt budynku przy ul. Dobrej 55 (D55) z grudnia 2017 (Projekt 2017) odróżnia od projektu pokonkursowego z 2007 r. stworzenie atrakcyjnych przestrzeni wspólnych, do wykorzystania przez wszystkich użytkowników budynku, w tym wyodrębnienie funkcjonalnej strefy konferencyjnej. Z tego powodu powierzchnia pomieszczeń funkcji podstawowej (efektywnych) zmniejszyła się z ok. 16000 m² w Projekcie 2007 do ok. 13500 m² w Projekcie 2017 r. bardzo małe, niefunkcjonalne pomieszczenia zostały zastąpione większymi stąd liczba pomieszczeń efektywnych zmniejszyła się z 642 do 475.

2. W celu dokonania wstępnej analizy jakie jednostki UW „zmieszczą” się w budynku D55 zbadano powierzchnię efektywną w dyspozycji 3 wydziałów i 7 innych jednostek, które otrzymały propozycje ewentualnego umieszczenia w tym budynku i porównano ją z powierzchnią efektywną budynku D55. Wobec deficytu powierzchni wynoszącego około 5200 m² zaproponowano umieszczenie w budynku D55 (Projekt 2017): Wydziału Lingwistyki Stosowanej i Filologii Wschodniosłowiańskich (WLS), Wydziału Neofilologii (WN) – dla nich budynek był pierwotnie planowany – oraz najbliższych im merytorycznie jednostek: Ośrodka Studiów Amerykańskich (OSA) i Centrum Kształcenia Nauczycieli Języków Obcych i Edukacji Europejskiej (CKN) – zwane dalej w skrócie JD55. To pozwoliło zredukować arytmetyczny deficyt do ok. 1250 m². Wobec faktu, że budynek D55 będzie zasiedlany w 2021 roku zbadano trendy, które mogą mieć wpływ na potrzeby jednostek w niedalekiej przyszłości. Analizy programowo-przestrzenne powinny poprzedzać wstępne propozycje lokalizacji jednostek, aby unikać zawodu i niepotrzebnego wkładu pracy, gdy lokalizacja okazuje się nieodpowiednia.

3. Zatrudnienie nauczycieli akademickich JD55 utrzymuje się od 2012 r. na stabilnym poziomie ok. 550 osób, w tym 85 na stanowiskach profesorskich i 209 na stanowiskach dydaktycznych. Przeszło 10% przekroczyło 65 lat, a przeszło 20% wiek 60 lat. Liczba pracowników administracji merytorycznej (są to głównie kobiety) nieco się zmniejszyła, a wiek 55 lat przekroczyło ok. 33% pracowników.

4. W latach 2012-2016 liczba studentów JD55 miała tendencję spadkową, a całkowity spadek wyniósł 23%; jest on większy na studiach niestacjonarnych, a mniejszy na stacjonarnych. Największy spadek odnotował WLS (38%), a w OSA liczba studentów wzrosła o 31%. Także liczba doktorantów WLS i WN zmalała o ok. 20%.

5. Progi punktów rekrutacyjnych na poszczególnych kierunkach studiów prowadzonych przez JD55 były zróżnicowane. Stwierdzono, że w przypadku WLS, WN (bez anglistyki) oraz CKN wyniki punktowe kandydatów zakwalifikowanych, którzy nie podjęli studiów w odpowiedniej jednostce były wyższe niż tych, którzy zdecydowali się przyjąć ofertę studiów. Współczynnik „drop-out” po I roku studiów stacjonarnych w JD55 mieścił się w granicach średniej dla UW (wynoszącej średnio w latach 2012-16 ok. 35%).

7. Dokonano oszacowania potrzeb na działalność naukowo-dydaktyczną JD55 i skonfrontowano je z przeznaczeniem pomieszczeń wskazanym w Projekcie 2017.

¹ Executive summary

Zapotrzebowanie na sale dydaktyczne oceniono na podstawie danych o prowadzonych zajęciach umieszczonych w USOS oraz skonfrontowano z posiadanymi zasobami. Przy pewnym zmniejszeniu liczby studentów oraz efektywnym wykorzystaniu sal pła pomieszczeń przewidzianych na dydaktykę w Projekcie 2017 powinna być wystarczająca. Dla oszacowania potrzeb nauczycieli akademickich oraz administracji przyjęto standardy planowania opisane w Raporcie ZAPPA [1]. Deficyt wynosi tu 162 pomieszczenia (1022 m²) - bez uwzględnienia potrzeb doktorantów. W zakresie potrzeb administracji akademickiej i zawodowej w Projekcie 2017 przewidziano o 56 (547 m²) pokoi więcej niż wg przyjętych standardów. Ze względu na jednorodność budynku istnieją znaczne możliwości zmian w charakterze użytkowania.

8. Wobec zmian którym podlegają biblioteki, nie dokonano oceny zapotrzebowania ograniczając się do stwierdzenia, że w zakresie magazynów bibliotecznych różnica między obecnym stanem (998 m²) a pomieszczeniami przewidzianym na ten cel w Projekcie 2017 (410 m²) wynosi aż 588 m². Zapewne obecnie część księgozbiorów jest przechowywana w pokojach pracowniczych, co może czynić różnicę *de facto* jeszcze większą. Stwierdzono, że liczba aktywnych czytelników w bibliotekach JD55 spada, a wzrasta liczba ich odwiedzin i wypożyczeń w BUW.

9. Na podstawie danych dot. I etapu oszacowano koszty eksploatacji budynku D55. Będą one wynosić rocznie w przedziale 900-1200 zł/m² powierzchni efektywnej. W celu zwiększenia efektywności wykorzystania sal dydaktycznych zaproponowano zróżnicowanie obciążenia w zależności od dni tygodnia i godzin.

10. Przedstawione analizy powinny służyć do podjęcia strategicznych decyzji dotyczących działania JD55 w perspektywie 5-10 lat. Z punktu widzenia planowania przestrzeni powinny one dotyczyć przewidywanych obszarów działalności merytorycznej, a w ślad za tym liczby oraz struktury zatrudnienia nauczycieli akademickich i doktorantów, standardów ich warsztatu pracy, liczby studentów i sposobu prowadzenia zajęć, udostępniania zasobów niezbędnych w badaniach i dydaktyce (szczególnie bibliotek). W celu efektywniejszego zarządzania zasobami oraz zarządzania procesami potrzebny jest plan organizacji, wykorzystujący szanse wynikające ze skupienia jednostek o pokrewnych profilach działalności w jednym budynku. Ostateczne decyzje dotyczące alokacji przestrzeni D55 powinny być konsekwencją decyzji przyjętych w wymienionych kwestiach.

Uwaga. Autorzy starali się dołożyć wszelkiej staranności, aby analizy były rzetelne, ale było to bardzo utrudnione przez braki danych w USOS, a także niekompatybilność różnych innych źródeł danych. Ponadto ustalenie faktycznych potrzeb przestrzennych jednostek wymaga udziału zainteresowanych, tak więc przedstawione w raporcie analizy należy traktować jedynie jako podstawę dalszych badań, dyskusji i decyzji.

2. Wstęp

Przedmiotem analizy jest przestrzeń budynku przy ul. Dobrej 55 (w skrócie D55), a więc zarówno I etap już eksploatowany, jak też projekt budowlany II etapu z grudnia 2017 [4]. Przyjmując założenie, że po zbudowaniu II etapu budynek będzie funkcjonował jako całość, analizie poddawane są łącznie projekt II etapu i aktualna dokumentacja I etapu. Sumę obu dokumentacji nazywamy „Projektem 2017”.

Projekt budowlany II etapu jest znacząco zmodyfikowany w stosunku do oryginalnego projektu pokonkursowego wykonanego w 2007 r., zwanego dalej „Projektem 2007”. Materiałami publicznie dostępnymi, które zostały przedstawione projektantom były: Raport ZAPPA [1], Raport POE [2], opracowanie zespołu Biura Innowacji Przestrzeni Akademickiej (BIPA) pod kierunkiem dr A. Szóstek [3], przygotowane wiosną i latem 2016. To ostatnie opracowanie stanowiło załącznik do umowy z projektantami. W maju 2017 UW przekazał projektantom modyfikację programu użytkowego, przygotowaną przez BIPA [5], na podstawie której został przygotowany projekt koncepcyjny [6]. Późniejsze uzgodnienia zmian w projekcie były prowadzone w trybie roboczym przez BIPA oraz BRI. Projekt 2017 tylko częściowo uwzględnia wnioski wymienionych opracowań. Należy jednak podkreślić, że wprowadzone zmiany zasadniczo poprawiają jakość przestrzeni oraz jej funkcjonalność w stosunku do etapu I.

3. Analiza powierzchni i projektowanego przeznaczenia pomieszczeń

W tym rozdziale przeprowadzamy analizę powierzchni i liczby pomieszczeń z określonym przeznaczeniem (charakterem użytkowania - CU) w budynku D55, porównując pewne dane z Projektu 2007 z Projektem 2017. Przeznaczenie pomieszczeń zostało określone w obu projektach, ale w pewnym zakresie może ulegać zmianom (np. zamiana sali konferencyjnej na dydaktyczną, lub biur na gabinety). Legenda oznaczeń charakteru użytkowania pomieszczeń, stosowanych przez Biuro Nieruchomości UW stanowi Załącznik 1.

Szczególną uwagę poświęcamy pomieszczeniom, które są przeznaczone na działalność podstawową uczelni, a więc sale dydaktyczne, gabinety pracownicze, biura administracyjne, pomieszczenia biblioteczne, a także lokale użytkowe. Pomieszczenia takie określamy jako **efektywne** (zwane także pomieszczeniami funkcji podstawowej). Przestrzenie komunikacyjne (także strefy wypoczynku i pracy indywidualnej lub zespołowej położone w przestrzeniach ogólnych), sanitariaty, pomieszczenia techniczne, hala garażowa, pomieszczenia gospodarcze w piwnicach nie są zaliczone do pomieszczeń efektywnych.

1. Tabela. Analiza liczby pomieszczeń efektywnych ze względu na charakter użytkowania (Projekt 2017)											
Przedział Powierzchni m ²	Liczba pomieszczeń	A	B	BB	BM	LU	OPD	SKO	SPD	suma pow. m ²	suma pow. m ² Projekt 2007
<12	94	26	32	9	2	24			1	838,03	1 837,27
12-15	44	1	40	1		1			1	580,50	253,54
16-25	138	52	48	4	1	3	28		2	2 777,77	5 390,36
26-35	77	17	8		1	1	45	4	1	2 399,28	2 731,17
36-45	64	10		1	1	2	47	3		2 480,61	996,14
46-65	40	10		2		2	20	2	4	2 108,16	1 552,63
66-85	2			1			1			147,12	563,16
86-115	8				2	1	5			794,11	1 265,65
116-200	6			2	1	1	2			827,66	1 163,00
201-250	2			1			1			590,22	221,30
RAZEM	475	116	128	21	8	35	149	9	9	13 543,46	15 974,22

2. Tabela. Analiza powierzchni (m²) pomieszczeń efektywnych ze względu na charakter użytkowania (Projekt 2017)

Przedział pow.	Suma pow.	A	B	BB	BM	LU	OPD	SKO	SPD	Liczba pomieszczeń	Liczba pomieszczeń Projekt 2007
<12	838	279	352	84	20	102			1	94	172
12-15	581	12	529	12		15			12	44	19
16-25	2778	1045	905	72	23	58	633		41	138	274
26-35	2399	551	221		30	33	1415	115	34	77	90
36-45	2481	391		37	36	75	1833	108		64	26
46-65	2108	518		101		114	1074	98	203	40	30
66-85	147			74			73			2	8
86-115	794				184	95	515			8	13
116-200	828			335	117	132	243			6	9
201-250	590			322			268			2	1
RAZEM	13543	2797	2007	1037	410	625	6055	322	292	475	642

Znaczące zmniejszenie liczby pomieszczeń efektywnych w Projekcie 2017 w stosunku do Projektu 2007 (-167) oraz ich powierzchni (-2431 m²) wynika ze zwiększenia powierzchni tzw. wspólnych (nie zaliczanych do efektywnych) oraz powiększenia poszczególnych pomieszczeń. Zrezygnowano z bardzo małych „dziupli”, słabo wykorzystywanych wg Raportu POE [2], na korzyść pomieszczeń o większej powierzchni, a przez to w mniejszej liczbie. Należy zwrócić uwagę, że w pomieszczeniach komunikacyjnych wyróżniono 2215 m² stref do pracy zespołowej lub indywidualnej albo wypoczynku, które kompensują ubytek powierzchni efektywnych, a w istocie mogą być bardziej efektywnie wykorzystywane. Poszerzono także trakty komunikacyjne.

W Projekcie 2017 w stosunku do Projektu 2007 znacznemu zmniejszeniu uległa liczba pomieszczeń przeznaczonych dla nauczycieli akademickich (-136) oraz ich łączna powierzchnia (-1148 m²). Zaprojektowano więcej pokoiw wieloosobowych na wzór pokoiw nauczycielskich lub tzw. projektowych, służących współpracy grup badawczych.

4. Jednostki rozważane do umieszczenia w budynku D55

Zgodnie z zaleceniem Komitetu Sterującego ZRAP rozpatrywał możliwości umieszczenia w budynku D55 obok dwóch wydziałów filologicznych, dla których budynek był pierwotnie projektowany, także innych jednostek UW, których kierownicy wzięli udział w spotkaniu z Rektorem w dniu 9.X 2017 r. Są one wymienione w poniższej tabeli.

3. Tabela. Jednostki rozważane do umieszczenia w D55	
Jednostka organizacyjna	Skrót
Wydział Neofilologii	WN
Wydział Lingwistyki Stosowanej	WLS
Wydział Orientalistyczny	WO
Szkoła Nauki Języków Obcych	SNJO
Ośrodek Kultury Francuskiej	OKF
Ośrodek Studiów Amerykańskich	OSA
Centrum Kształcenia Nauczycieli Języków Obcych i Edukacji Europejskiej	CKN
Centrum Języka Polskiego i Kultury Polskiej „Polonicum”	CJP
Biuro Osób Niepełnosprawnych	BON
LACH	LACH
COME	COME

Ponieważ w skład WN i WLS wchodzi jednostki organizacyjne (instytuty i katedry) o silnie zaznaczonej odrębności, podajemy poniżej strukturę organizacyjną oraz orientacyjny stan zatrudnienia w jednostkach tych wydziałów, dla zilustrowania proporcji.

4. Tabela. Struktura wewnętrzna WLS i WN	
Jednostka	Liczba pracowników
WYDZIAŁ LINGWISTYKI STOSOWANEJ	
Instytut Komunikacji Specjalistycznej i Interkulturowej	77
Instytut Lingwistyki Stosowanej	85
Instytut Rusycystyki	26
Katedra Białorutenistyki	11
Katedra Studiów Interkulturowych Europy Śr.-Wsch.	22
Katedra Ukrainistyki	19
WYDZIAŁ NEOFILOLOGII	
Instytut Anglistyki	75
Instytut Germanistyki	59
Instytut Romanistyki	51
Instytut Studiów Iberyjskich i Iberoamerykańskich	58
Katedra Italianistyki	23
Katedra Hungarystyki	20
Katedra Lingwistyki Formalnej	8

Obecnie jednostki wymienione w Tabeli 3 zajmują następujące powierzchnie.

5. Tabela. Powierzchnie zajmowane przez jednostki wymienione w Tabeli 3 i porównanie z Projektem 2017									
Jednostka	ADRESY	SUMA POW.	A	OPD	SKO	SPD	B	BB	BM
WN	Dobra 55, Hoża 69, Oboźna 8, Krakowskie Przedmieście 32, (4 lokalizacje)	6159	1353	2362	187	160	793	734	570
WLS	Szturmowa 4, Dobra 55, (2 lokalizacje)	5297	1492	2032	170	410	650	216	327
WLS+WN	Dobra 55	37						37	
WO	Krak. Przedm. 1, Krak. Przedm. 26/28, Krak. Przedm. 32, Nowy Świat 69, Nowy Świat 4, Oboźna 7, Dobra 56/66, Żwirki i Wigury 93. (8 lokalizacji)	2502	367	1189	0	0	435	261	250
SJO	P. Zamoyskich -Nowy Świat 69, Bud. SJO - Krakowskie Przedmieście 26/28, D. BUW, (3 lokalizacje)	803	119	481	0	0	80	54	70
OKF	Dobra 55	116	49	0	0	0	16	51	
OSA	Al. Niepodległości 22	1152	210	497	40	0	139	186	81
CJP	Krak. Przedm. 32	270	0	139	0	0	83	49	
BON	Krak. Przedm. 26/28	144	0	0	0	97	48	0	0
CKN	Al. Niepodległości 22, Nowy Świat 4, (2 lokalizacje)	1 263	58	772	0	0	324	88	20
COME	CENT I - Banacha 2C	196	0	0	0	0	196	0	0
LACH	CENT I - Banacha 2C	178	98	80	0	0	0	0	0
RAZEM		18117	3746	7552	397	667	2764	1676	1318
RAZEM m² w Projekcie 2017		12 920	2 797	6 055	322	292	2 007	1 037	410
Różnica		-5197	-949	-1497	-75	-375	-757	-639	-908

Jak widać z ostatniego wiersza tabeli, we wszystkich rodzajach pomieszczeń JD55 sumarycznie dysponują obecnie ok. 30% większą powierzchnią niż przewidziana na odpowiednie cele w Projekcie 2017. Rzeczywisty „deficyt” jest jeszcze większy w zakresie sal dydaktycznych (OPD), bowiem jednostki korzystają nie tylko z sal do nich przypisanych. Podczas spotkań przedstawicieli BIPA z grupami użytkowników COME/LACH, SJO oraz Polonicum jednostki te zgłosiły dodatkowe potrzeby lokalowe, których spełnienie pogłębiłoby deficyt. Zdaniem ZRAP bezwzględny priorytet umieszczenia w budynku D55 powinny mieć WLS i WN, dla których budynek był projektowany oraz OSA i CKN jako jednostki bezpośrednio merytorycznie związane z ich działalnością.

Celowość umieszczenia innych jednostek w D55 budzi także pewne wątpliwości merytoryczne.

W zajęciach SJO uczestniczą studenci ze wszystkich zgrupowań, dlatego bardziej właściwą lokalizacją dla tej jednostki wydaje się lokalizacja bliżej „środką ciężkości” Uniwersytetu, a więc w obszarze przylegającym do Krakowskiego Przedmieścia.

Proponuje się także ponowne rozważenie celowości lokalizacji Polonicum w budynku D55. Zgodnie ze swoją misją, jest to „ośrodek nauczania języka polskiego i kultury polskiej dla obcokrajowców.” Powinien być więc jak najbliżej związany z Wydziałem Polonistyki, a

Instytutem Kultury Polskiej w szczególności. Ponadto ze względu na cudzoziemców wydaje się pożądanym umieszczenie Polonicum w historycznym kampusie, którego budynki są niemymi świadkami historii Polski i jej kultury, co daje wiele okazji do odniesień na zajęciach. Sprawa lokalizacji Polonicum powinna być ponownie rozważona w związku ze stworzeniem Muzeum Fryderyka Chopina oraz modernizacją Budynku Porektorskiego.

Zamiar zmiany siedziby może też stanowić okazję do zastanowienia się nad rolą COME; funkcją usługową tej jednostki na rzecz innych jednostek UW w zakresie upowszechniania narzędzi informatycznych, także w stacjonarnej dydaktyce. Być może okaże się właściwsze umieszczenie tej jednostki blisko innych służb informatycznych UW i powiązanie COME z nimi, a także planowane połączenie z LACH.

Wątpliwości dotyczące zasadności umieszczenia BON w budynku D55, zarówno z punktu widzenia funkcji BON, jak też organizacji przestrzeni budynku D55 zostały przedstawione w we wrześniu 2017 [7]. Ponieważ prace budowlane zostały już podjęte, dla potrzeb tego raportu przyjmujemy, że powierzchnia przeznaczona na BON (224 m²) pomniejsza przestrzeń przeznaczoną dla jednostek dydaktyczno-naukowych i wyłączamy ją z analizy potrzeb.

Jak wynika z dalszych analiz umieszczenie nawet części Wydziału Orientalistycznego (wg zapotrzebowania Dziekana z dnia 11-12.04.2018 potrzebne jest minimum 1400 m²) spowodowałoby pogłębienie deficytu powierzchni w budynku D55, a także zwiększenie rozproszenia chyba najbardziej rozczłonkowanego wydziału UW (8 lokalizacji).

Po rezygnacji z umieszczenia w D55 następujących jednostek: WO, SJO, COME/LACH i Polonicum „deficyt” ulega znacznemu zmniejszeniu.

6. Powierzchnie zajmowane przez WLS, WN OKF, CKN i OSA oraz porównanie z Projektem 2017										
Jednostka	LICZBA LOK.	ADRESY	SUMA POW.	A	OPD	SKO	SPD	B	BB	BM
WN	4	Dobra 55, Hoża 69, Oboźna 8, Krakowskie Przedmieście 32	6 159	1 353	2 362	187	160	793	734	570
WLS	2	Szturmowa 4, Dobra 55	5 297	1 492	2 032	170	410	650	216	327
WLS/WN	1	Dobra 55	37						37	
OKF	1	Dobra 55	116	49	0	0	0	16	51	
OSA	1	Al. Niepodległości 22	1 152	210	497	40	0	139	186	81
BON	1	Krak. Przedm. 26/28	144	0	0	0	97	48		
CKN	2	Al. Niepodległości 22, Nowy Świat 4	1 263	58	772	0	0	324	88	20
RAZEM			14 169	3 163	5 663	396	667	1 971	1 311	998
RAZEM m2 w Projekcie 2017			12 920	2 797	6 055	322	292	2 007	1 037	410
RÓŻNICA			-1 249	-366	392	-74	-375	36	-274	-588

7. Liczba pomieszczeń zajmowanych przez WLS, WN, OKF, CKN i OSA i porównanie z Projektem 2017								
Jednostka	SUMA	A	OPD	SKO	SPD	B	BB	BM
WN	255	78	68	4	6	48	30	21
OKF	5	3	0	0	0	1	1	0
WLS	191	86	48	2	12	29	6	8
OSA	33	7	12	1	0	8	3	2
BON	4	0	0	0	1	3	0	0
CKN	49	3	21	0	0	20	4	1
WLS/WN	2	0	0	0	0	0	2	0
RAZEM	539	177	149	7	19	109	46	32
Projekt 2017	475	116	149	9	9	128	21	8
Różnica	-64	-61	0	2	-10	19	-25	-24

Uwaga: Grupę jednostek WLS, WN, OKF, CKN i OSA będziemy w dalszym ciągu oznaczać JD55.

Wyliczony „deficyt” nie przesądza o niemożliwości umieszczenia tych jednostek w budynku w perspektywie 2021 roku. Wynika to z następujących przesłanek:

- Integracja jednostek w jednym budynku pozwala na efektywniejsze wykorzystanie przestrzeni, unikanie nieefektywnego duplikowania funkcji;
- Możliwości przeprowadzenia reform organizacyjnych np. w zakresie obsługi spraw studenckich, zarządzania budynkiem itp.;
- Zmian w skali działania jednostek, liczby studentów oraz nauczycieli akademickich oraz organizacji zajęć dydaktycznych.

Należy także zauważyć, że chociaż suma powierzchni efektywnych, z których obecnie korzystają JD55 jest większa niż planowana w budynku D55, to są to (poza etapem I D55) z reguły pomieszczenia o niskim standardzie, a także nie sąsiadujące z atrakcyjnymi i funkcjonalnymi powierzchniami ogólnodostępnymi – raczej z wąskimi korytarzami.

Dla zaplanowania dyspozycji przestrzeni w budynku D55 konieczne jest podjęcie strategicznych decyzji dotyczących jednostek w perspektywie kilku lat. Pomocą mają służyć kolejne rozdziały, w których analizujemy trendy struktury zatrudnienia, studentów itp.

5. Analiza zatrudnienia w JD55

8. Tabela. Nauczyciele akademicki w JD55					
	WLS	WN	OSA	CKN	RAZEM
2012	193	251	48	44	536
2013	202	253	48	43	546
2014	206	254	47	42	549
2015	211	257	45	42	555
2016	222	247	49	41	559
2017	210	255	34	42	541

Uwaga: Dane za lata 2012-16 ze Sprawozdań Rektora UW; za rok 2017 z BSP. Analizy w dalszych tabelach dotyczą danych z 2017 r.

Struktura zatrudnienia nauczycieli akademickich, wg stanowisk, w jednostkach JD55 przedstawiała się następująco:

9. Tabela. Nauczyciele akademicki w JD55 wg stanowisk		
Stanowisko	Liczba osób wg stanowiska	Liczba osób zagregowana
profesor nadzwyczajny	22	85
profesor nadzwyczajny UW	40	
profesor wizytujący	1	
profesor zwyczajny	21	
docent dr	1	
adiunkt	141	247
adiunkt habilitowany	92	
asystent	14	
lektor	17	209
starszy wykładowca	13	
starszy wykładowca dr	61	
starszy wykładowca mgr	3	
wykładowca	115	
RAZEM		541

Struktura wieku nauczycieli akademickich, w w/w jednostkach przedstawia się następująco

10. Tabela. Struktura wieku nauczycieli akademickich w JD55		
przedział wiekowy	liczba osób	liczba osób zagregowana
24-55	393	393
56-60	49	49
61-65	42	42
66-70	30	57
70 i wyżej	27	
RAZEM	541	541

Można więc przewidywać, że w latach 2018-21 około 20-25% kadry nauczającej rozważanych jednostek przejdzie na emeryturę.

Podobne analizy przeprowadzono w grupie pracowników jednostek JD55 nie będących nauczycielami akademickimi.

11. Tabela. Struktura wieku pracowników w JD55 nie będących nauczycielami akademickimi wg stanowisk i wieku (stan 31.12.2017)							
Stanowisko	liczba osób	Liczba osób w wieku			Struktura wieku		
		do 55lat	56-60 lat	powyżej 60 lat	do 55lat	56-60 lat	powyżej 60 lat
administracja merytoryczna	82	63	9	10	77%	11%	12%
administracja biblioteczna (w tym bibliotekarze)	31	18	5	8	58%	16%	26%
pracownicy obsługi stanowiskowej	21	13	6	2	62%	29%	10%
serwis sprząający	9	8	1	0	89%	11%	0%
pracownicy techniczni	4	2	0	2	50%	0%	50%
RAZEM	147	104	21	22			

W skład grupy pracowników merytorycznych wchodzi : pracownicy naukowo techniczni, inżynierjno-techniczni, administracja oraz informatycy.

Podobnie jak wśród nauczycieli akademickich można się spodziewać, że w latach 2018-21 około 25% przejdzie na emeryturę (wśród bibliotekarzy nawet ok. 40%).

12. Liczba pracowników administracji merytorycznej w JD55					
Rok	WLS	WN	OSA	CKN	RAZEM
2012	33	29	17	8	87
2013	32	27	15	8	82
2014	29	30	16	8	83
2015	31	28	12	8	79
2016	32	29	12	8	81
2017	30	33	13	6	82

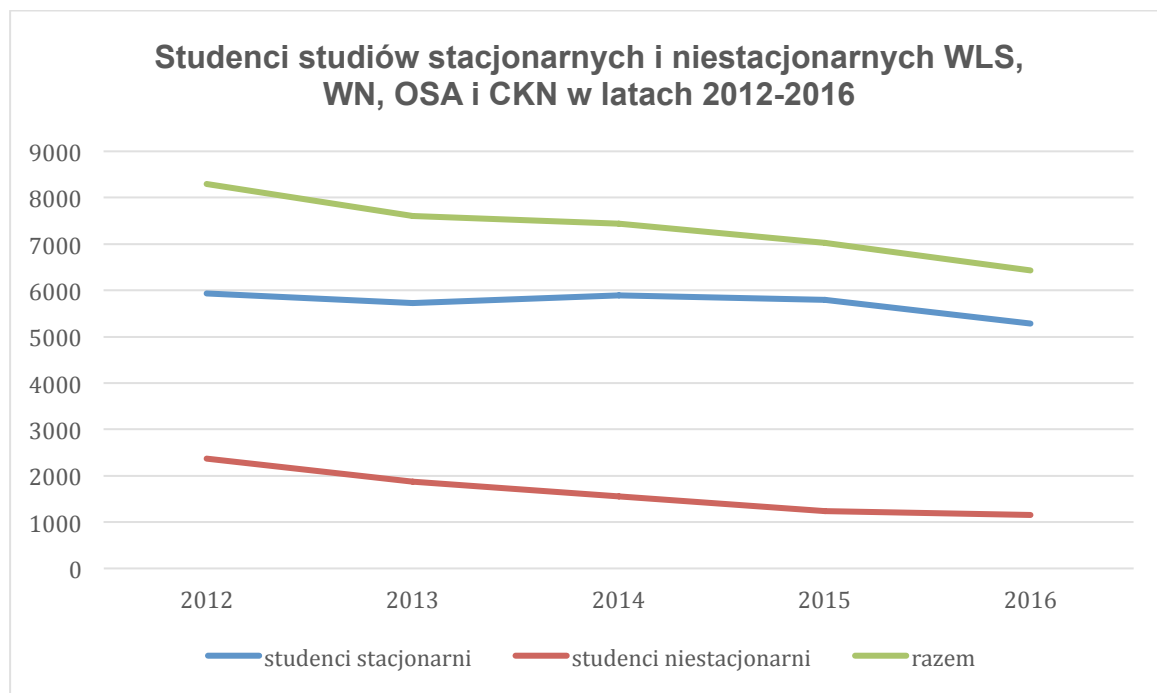
6. Studenci i doktoranci w JD55

Łączna liczba studentów (obywateli PL – o cudzoziemcach brak danych) JD55, od kilku lat spada, co ilustrują kolejne wykresy i tabele.

13. Tabela. Liczba studentów JD55							
Rok	WLS	WN	OSA	CKN	Wszyscy studenci	Liczba studentów/ nauczyciela akad.	Liczba studentów/ prac. adm. meryt.
2012	3031	3590	660	1016	8297	15	95
2013	2706	3199	751	942	7598	14	93
2014	2634	3128	822	851	7435	14	90
2015	2381	3030	816	804	7031	13	89
2016	1875	2919	867	767	6428	11	79
Zmiana % 2012-16	-38%	-19%	+31%	-25%	-23%	-26%	-17%

Należy odnotować, że na WLS nastąpił największy spadek liczby studentów (-38%), przy

jednocześnie największym wzroście liczby nauczycieli akademickich (+15%) . Dzięki otwarciu studiów I stopnia w OSA nastąpił znaczący wzrost liczby studentów (+31%) przy ustabilizowanej kadrze.



Zwraca uwagę, że spadek liczby studentów występuje nie tylko w grupie niestacjonarnych, ale także studentów stacjonarnych.

Studia doktorancie prowadzone są jedynie na WLS i WN.

14. Tabela. Liczba doktorantów na WLS i WN

Rok	WLS (PL)	WN (PL)	Doktoranci cudzoziemcy (WN+WLS)	Razem	% cudzoziemców
2012	105	329	19	453	4%
2013	93	319	28	440	6%
2014	92	290	38	420	9%
2015	96	255	41	392	10%
2016	82	244	49	375	13%

W latach 2012-16 nastąpił ok. 18% spadek liczby doktorantów przy jednoczesnym znaczącym wzroście udziału doktorantów-cudzoziemców.

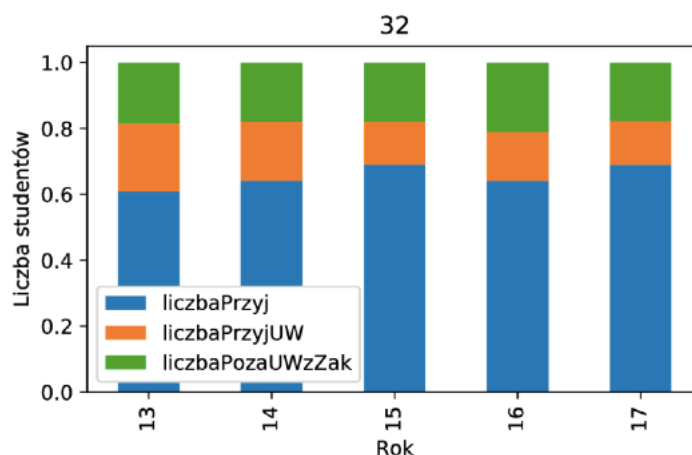
7. Wyniki rekrutacji

Analiza wyników rekrutacji w latach 2013-17 ma wspomagać podjęcie strategicznych decyzji o liczbie studentów przyjmowanych do JD55. Badaniu podlegały następujące parametry:

- Punkty rekrutacyjne niezbędne do zakwalifikowania
- Proporcja liczby przyjętych na studia do liczby zakwalifikowanych
- Losy kandydatów zakwalifikowanych, którzy nie podjęli studiów i ich wyniki rekrutacyjne.

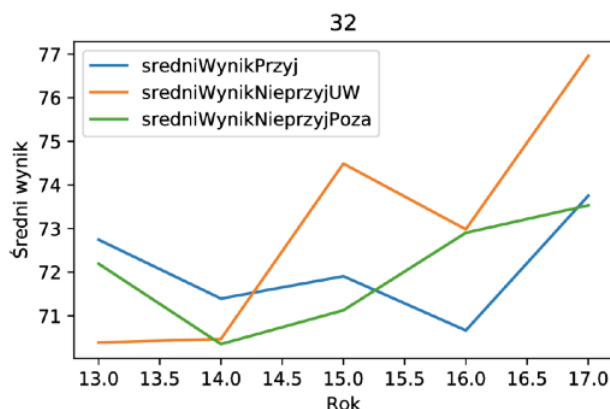
Analizie poddano rekrutację na WLS, OSA i CKN bez rozbięcia na kierunki studiów, a w przypadku WN osobno rekrutację do Instytutu Anglistyki oraz pozostałe kierunki.

Ad WLS Rekrutacja na studia stacjonarne I stopnia na WLS w latach 2013-2017 jest stabilna, zarówno pod względem liczby kandydatów (ok. 1450) jak też średniej liczby uzyskiwanych przez nich punktów rekrutacyjnych, przy czym różnica średniej w grupie zakwalifikowanych na studia stacjonarne (ok. 70 pkt.) i niezakwalifikowanych (ok. 62 pkt) jest niewielka. W celu przyjęcia ok. 400-430 studentów na studia stacjonarne I stopnia trzeba było zakwalifikować (czyli złożyć ofertę przyjęcia) ok. 800-880 studentów. W analizowanym okresie obserwujemy wskaźnika liczby przyjętych na studia stacjonarne I stopnia do liczby zakwalifikowanych w przedziale 50% do 60%².



Wykres. Proporcja liczby przyjętych do WLS do liczby zakwalifikowanych dla studiów stacjonarnych i niestacjonarnych I stopnia.³

Na następnym wykresie analizujemy średnią liczbę punktów uzyskaną przez przyjętych na WLS, zakwalifikowanych, którzy podjęli studia gdzie indziej w UW oraz zakwalifikowanych, którzy nie podjęli studiów w UW.



Wykres. Wyniki zakwalifikowanych na studia w WLS dla studiów stacjonarnych i niestacjonarnych I stopnia.⁴

Z wykresu można wnioskować, że studia na WLS są studiami drugiego wyboru, bowiem wynik rekrutacyjny zakwalifikowanych, którzy decydują się podjąć studia gdzie indziej w UW jest wyraźnie wyższy, a tych którzy opuszczają UW bliski tych, którzy podejmują studia na WLS.

² Podane zostały wartości przybliżone ze względu na niemonotoniczność obserwowanego wzrostu.

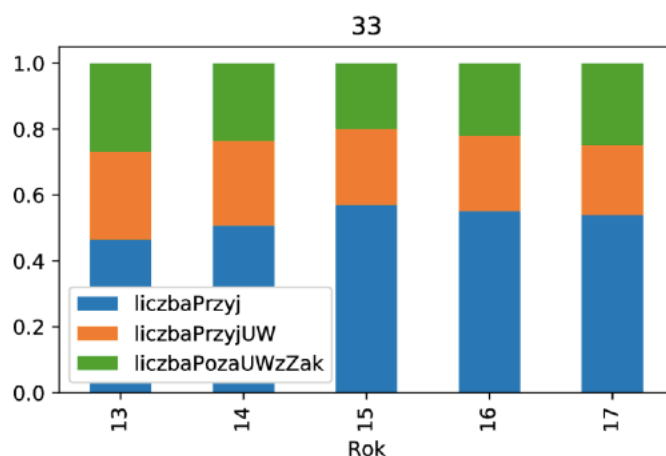
³ (liczbaPrzyjUW oznacza osoby zakwalifikowane na WLS, ale przyjęte do innej jednostki UW, liczbaPozaUWzZak oznacza te zakwalifikowane osoby, które nie podjęły studiów w UW)

⁴ Wyniki są liczone łącznie dla studiów stacjonarnych i niestacjonarnych. Liczba kwalifikowanych na studia niestacjonarne jest niewielka, a w latach 2015-2017 równa zero.

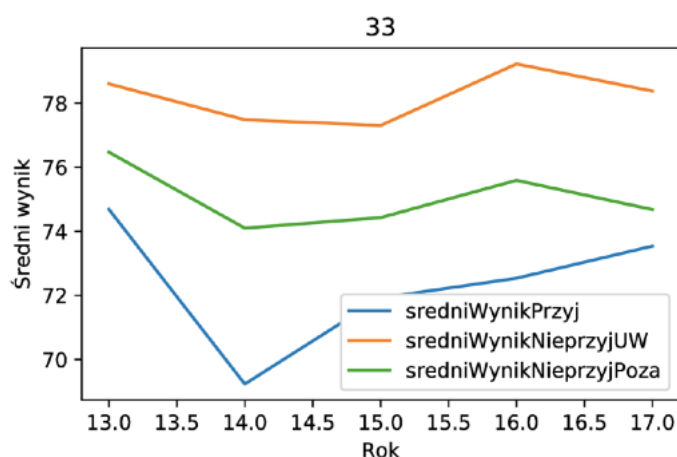
W rekrutacji na studia II stopnia dla studiów stacjonarnych i niestacjonarnych obserwujemy spadek zarówno liczby kandydatów z 550 do 400, jak również liczby przyjętych studentów (z 350 do 250). Warto zauważyć, że w przypadku studiów drugiego stopnia kwalifikowana jest zdecydowana większość kandydatów 80-90%.

Bardzo wyraźny jest spadek liczby kandydatów na studia niestacjonarne na WN (bez anglistyki), z prawie 200 do poniżej 100.

Ad WN (bez anglistyki). Charakterystyki rekrutacji na studia I stopnia na WN (bez Instytutu Anglistyki) kształtuje się następująco. Liczba kandydatów spada zarówno w przypadku studiów I stopnia (z 1800 do 1500) jak i II stopnia (z 400 do 280). Liczba studentów charakteryzuje się niewielkim wzrostem (z 380 do 420) na I stopniu, a na II stopniu jest stabilna, około 130 przyjmowanych studentów. Udział studentów I stopnia przyjętych w liczbie zakwalifikowanych wahał się w granicach 40-50%. Na II stopniu na WN, podobnie jak w przypadku WLS, obserwujemy kwalifikowanie 80-90% kandydatów na studia II stopnia. Około 80% zakwalifikowanych na II stopień podejmuje studia.



Wykres. Proporcja liczby przyjętych do WN (bez anglistyki) do liczby zakwalifikowanych dla studiów stacjonarnych i niestacjonarnych I stopnia

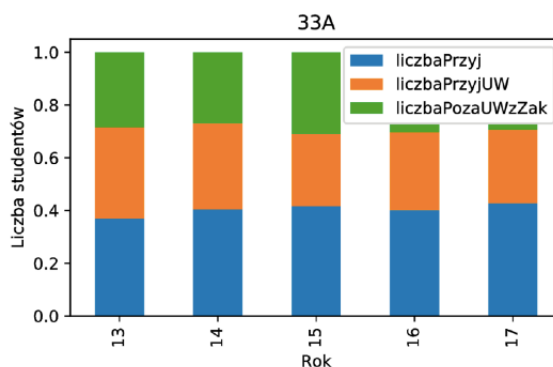


Wykres. Wyniki zakwalifikowanych na studia w WN (bez anglistyki) dla studiów stacjonarnych i niestacjonarnych I stopnia

Na wykresie zwraca uwagę fakt, że średnie wyniki przyjętych na WN są niższe niż tych, którzy rezygnują z oferty studiów na tym wydziale. Różnice są bardzo wyraźne i w 2014 roku sięgały aż 8 punktów rekrutacyjnych.

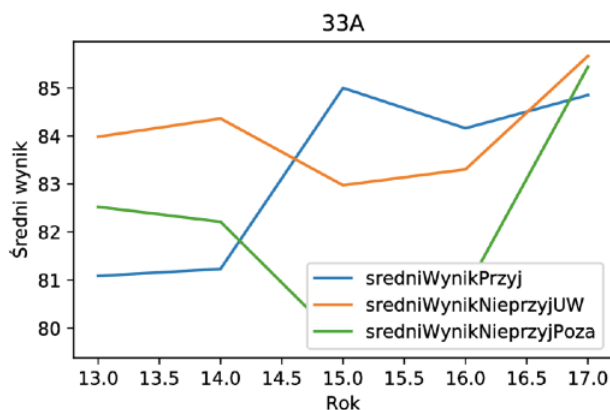
Ad WN (Instytut Anglistyki). Charakterystyka rekrutacji do Instytutu Anglistyki jest odmienna niż na inne studia na WN, dlatego została zbadana odrębnie. Przede wszystkim obserwujemy wzrost liczby kandydatów na studia I stopnia (z 1700 do 1950) przy jednoczesnym spadku liczby kandydatów na studia II stopnia (z 420 do 310). Liczba

przyjmowanych studentów jest względnie stabilna na I stopniu (200-230) i charakteryzuje się tendencją spadkową na II stopniu (z 300 do 200).



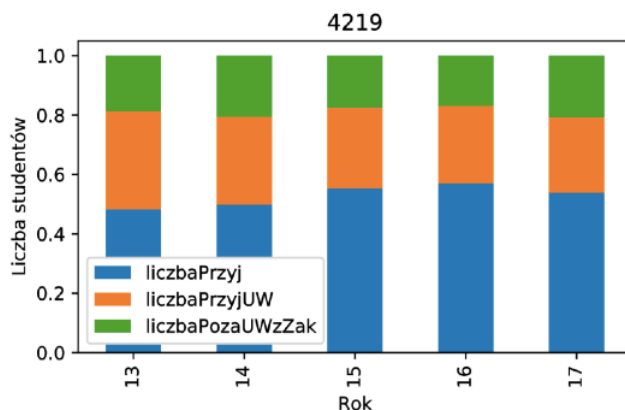
Wykres. Proporcja liczby przyjętych do WN (Instytut Anglistyki) do liczby zakwalifikowanych dla studiów stacjonarnych i niestacjonarnych I stopnia

Stosunek liczby przyjętych do zakwalifikowanych na I stopniu wynosi dość stabilnie około 40%. W przypadku studiów II stopnia również w przypadku Anglistyki kwalifikowana jest zdecydowana większość kandydatów (75-80%), z których większość podejmuje studia (około 80%). Wyniki rekrutacyjne są znacząco wyższe niż na WLS i pozostałych studiach na WN. W ostatnich latach, z wyjątkiem roku 2017, spośród zakwalifikowanych pozostają studenci z nie gorszymi wynikami rekrutacyjnymi niż ci, którzy rezygnują ze studiów w IA.



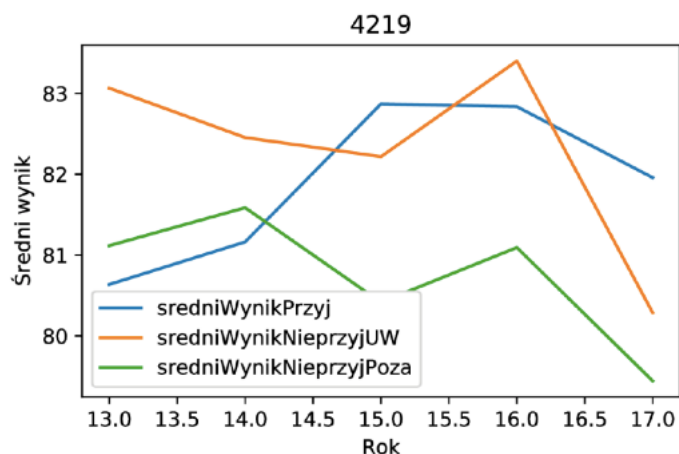
Wykres. Wyniki zakwalifikowanych na studia w WN (Instytut Anglistyki) dla studiów stacjonarnych i niestacjonarnych I stopnia

Ad OSA W analizowanym okresie liczba kandydatów nieznacznie spada zarówno na I stopniu (z 610 do 560) jak i II stopniu (z 120 do 100). W tym samym czasie liczba studentów przyjmowanych na I stopień studiów w OSA wzrosła ze 110 do ponad 170. Proces kwalifikacji i przyjmowania przebiega bardzo podobnie do WN. Dla studiów I stopnia udział przyjętych wśród zakwalifikowanych wynosi 40-50%. Na studiach II stopnia kwalifikowana jest zdecydowana większość kandydatów (85-90%), z których większość podejmuje studia (80-90%).



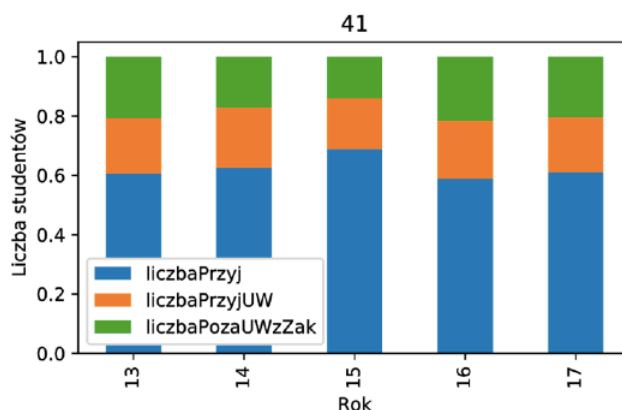
Wykres. Proporcja liczby przyjętych do OSA do liczby zakwalifikowanych dla studiów stacjonarnych i niestacjonarnych I stopnia

Średnie wyniki kandydatów na I stopień pozostają bez zmian i są równie wysokie jak w Instytucie Anglistyki. OSA jest jedyną z analizowanych jednostek w której średni wynik rekrutacyjny przyjętych na studia w ub. roku jest wyższy niż tych zakwalifikowanych, którzy rezygnują z podjęcia studiów w OSA.



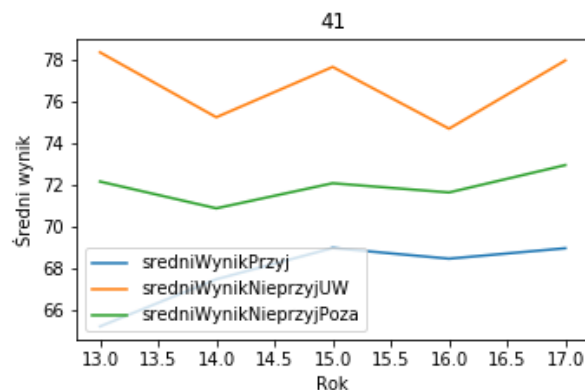
Wykres. Wyniki zakwalifikowanych na studia w OSA dla studiów stacjonarnych i niestacjonarnych I stopnia

Ad CKN. Liczba kandydatów do CKN jest bardzo zmienna i waha się pomiędzy 590 a 770. Najniższą wartość obserwujemy w 2017 roku, a najwyższą w roku 2015. Liczba zakwalifikowanych studentów jest względnie stabilna (około 500 osób), podobnie jak liczba przyjętych studentów (260-300). Należy jednak odnotować, że w 2017 roku zakwalifikowano niemalże wszystkich kandydatów (ponad 90%) i jednocześnie liczba przyjętych spadła, bowiem na studia w CKN zdecydowało się 60% zakwalifikowanych.



Wykres. Proporcja liczby przyjętych do CKN do liczby zakwalifikowanych.

W przypadku CKN wyniki rekrutacyjne przyjętych na studia były w całym badanym okresie wyraźnie niższe niż tych zakwalifikowanych, którzy rezygnowali. Wyniki są wysoce podobne do WN bez Anglistyki. W całym analizowanym okresie przyjęci na CKN studenci mają średnio o 8-10 punktów rekrutacyjnych gorsze wyniki niż studenci, którzy zostali zakwalifikowani, ale wybrali inne studia na UW.



Wykres. Wyniki zakwalifikowanych na studia w CKN dla studiów stacjonarnych i niestacjonarnych I stopnia

Współczynnik „drop-out” studentów I roku studiów stacjonarnych w JD55 był na poziomie średniej UW dla odpowiednich lat, choć na poszczególnych kierunkach był dość zróżnicowany.

15. Drop-out po I roku studiów stacjonarnych I stopnia					
JED_ORG	ROK_ROZP	Przyjęci	Drop-out	Drop-out%	Drop-out% UW
WN	2013	592	187	32%	35%
	2014	612	214	35%	41%
	2015	625	246	39%	43%
	2016	670	203	30%	32%
WLS	2013	563	157	28%	35%
	2014	617	267	43%	41%
	2015	638	315	49%	43%
	2016	629	225	36%	32%
OSA	2013	172	47	27%	35%
	2014	227	92	41%	41%
	2015	244	98	40%	43%
	2016	264	59	22%	32%
CKN	2013	291	117	40%	35%
	2014	302	124	41%	41%
	2015	335	146	44%	43%
	2016	303	121	40%	32%

8. Potrzeby przestrzenne JD55

The mission statement and academic plan, are, in combination, the most important components of the planning process. The mission statement and academic plan are prepared by the institution to articulate its point of view regarding programs, services, class size, student-faculty ratio, staffing, facilities, and fiscal resources. Interestingly enough, the internal discussions and decisions required by the institution to develop the mission statement and academic plan are as essential as the statement themselves. The admonition "don't leave home without it" should be modified to **"don't start planning without it."**

Arthur J. Lidsky
PKAL Symposium on Administrative Leadership 1993

Skupienie jednostek o pokrewnych profilach działalności stanowi szansę do zwiększenia efektywności zarządzania wszystkimi zasobami, ale wykorzystanie tej szansy wymaga przygotowania planu, który następnie będzie podstawą oceny potrzeb przestrzennych. Określenie potrzeb przestrzennych JD55 w roku 2021 i następnych, oraz ich konfrontacja z Projektem 2017 wymaga podjęcia strategicznych rozstrzygnięć w zakresie:

- Organizacji pracy nauczycieli akademickich; czy poza prowadzeniem zajęć dydaktycznych w salach uniwersyteckich, powinni także prowadzić badania, przygotowywać się do zajęć, spotykać ze studentami na terenie UW i w jakich pomieszczeniach. Struktura wielkości pomieszczeń w Projekcie 2017 praktycznie wyklucza zastosowanie ówczesnych standardów planowania, nawet przy zmianie przeznaczenia części niewielkich pomieszczeń biurowych na gabinety.
- Liczby studentów i organizacji dydaktyki; czy liczba godzin kontaktowych oraz liczebność grup będą zachowane, czy też planuje się zmiany. Możliwość korzystania z sal dydaktycznych poza budynkiem D55 (np. w kompleksie BUW).
- Organizacyjnej obsługi administracyjnej działalności dydaktycznej, naukowej, spraw personalnych, zaopatrzenia, utrzymania budynku itp.
- Przyszłości czytelnicy i magazynów bibliotecznych.

Poniżej na podstawie bieżących danych przeprowadzamy oszacowanie potrzeb wg standardów planowania przyjętych w Raporcie ZAPPA [1]. Po ewentualnych korektach standardów metodologia zastosowana w Raporcie ZAPPA [1] pozwoli na szybkie oszacowanie potrzeb przestrzennych i konfrontację z zasobami.

Ad Gabinety nauczycieli akademickich (A)

W celu zapewnienia nauczycielom akademickim miejsc pracy w standardzie przyjętym w wielu uczelniach i niektórych wydziałach UW w Raporcie ZAPPA [1] do oszacowania potrzeb wydziałów filologicznych przyjęto zasady planowania przestrzeni ujęte w pierwszej i czwartej kolumnie poniższej tabeli (A-x oznacza x-osobowy gabinet nauczycieli akademickich). W kolumnie 5. Wyliczono liczbę niezbędnych pokoi przy zastosowaniu tych standardów a w kolumnie 6. ich powierzchnię. W kolumnach 7. i 8. Podano odpowiednie dane dla Projektu 2017, a czerwone liczby w dolnym wierszu oznaczają deficyt w Projekcie 2017, odpowiednio liczby pomieszczeń dla nauczycieli akademickich oraz ich powierzchni.

16. Zapotrzebowanie na gabinety nauczycieli akademickich JD55 wg standardów planowania z Raportu ZAPPA [1]							
1. Stanowisko	2. Liczba osób	3. Razem osób	4. Typ pokoju	5. Liczba pokoi	6. m2	7. Liczba pokoi 2017	8. m2 2017
profesor nadzw.	22	85	A-1				
profesor nadzw. UW	40						
profesor wizytujący	1			85	1020	26	279
profesor zwyczajny	21						
docent dr	1						
adiunkt	141	247	A-2				
adiunkt hab.	92			124	1606	1	12
asystent	14						
lektor	17	209	A-3				
St. wykładowca	13						
St. wykładowca dr	61			70	1393	89	2506
St. wykładowca mgr	3						
wykładowca	115						
RAZEM		541		278	4019	116	2797
Różnica						162	1022

Uwaga. Liczba i metraż pokoi typu A-3 w Projekcie 2017 obejmuje wszystkie pokoje typu A-x gdzie $x > 2$. Podsumowanie potrzeb nie obejmuje doktorantów.

W Raporcie ZAPPA przyjęto, że dla doktorantów pobierających stypendium przewidziane będzie stałe miejsce w pokojach 6-8 osobowych (czyli A-bd) z przegrodami wydzielającymi stanowiska pracy. Pozostali doktoranci będą korzystać z *hot desks*, czyli biurek w pokojach wieloosobowych, do których nie jest przypisany stały użytkownik. Na podstawie danych uzyskanych z Biura ds. Studiów Doktoranckich określona została liczba tzw. stypendystów. Przy takich założeniach oceniono potrzeby na 20 pokoi doktorantów o powierzchni ok. 800 m². Aktualizacja tej estymacji będzie możliwa po ustaleniu zasad planowania przestrzeni dla doktorantów.

Ad Działalność dydaktyczna (OPD+SPD)

Poddano analizie zajęcia dydaktyczne prowadzone przez JD55 w trzech cyklach dydaktycznych: semestrze letnim roku akademickiego 2016/17 (2016L) oraz zimowym roku akademickiego 2017/18 (2017Z). W tabelach PD-x oznacza salę dydaktyczną o x miejscach. Skrót PD obejmuje zarówno sale typu OPD jak i SPD, czyli specjalistyczne pomieszczenia (laboratoria językowe itp.)

17. Przewidywana liczba sal o określonej pojemności 2016Z											
JEDNOSTKA	OPD-5	OPD-10	OPD-20	OPD-30	OPD-40	OPD-60	OPD-80	OPD-120	OPD-200	OPD-300	RAZEM
WL	13	18	33	9	3	3	2	1	1	0	83
WN	4	9	36	11	2	1	1	1	1	0	66
CKN	0	1	10	9	1	1	1	1	1	0	25
OSA	1	1	4	2	1	1	0	0	1	1	12
Suma	18	29	83	31	7	6	4	3	4	1	186
Kompr.	17	28	82	29	5	4	3	2	1	1	172

18. Przewidywana liczba sal o określonej pojemności 2016L											
JEDNOSTKA	OPD-5	OPD-10	OPD-20	OPD-30	OPD-40	OPD-60	OPD-80	OPD-120	OPD-200	OPD-300	RAZEM
WL	14	18	33	8	2	3	1	1	1	0	81
WN	4	11	34	8	1	1	1	1	1	0	62
CKN	1	2	8	8	1	1	1	1	1	0	24
OSA	1	2	3	2	0	1	0	1	1	0	11
Suma	20	33	78	26	4	6	3	4	4	0	178
Kompr.	18	31	77	23	3	4	2	2	1	0	161
19. Przewidywana liczba sal o określonej pojemności 2017Z											
JEDNOSTKA	OPD-5	OPD-10	OPD-20	OPD-30	OPD-40	OPD-60	OPD-80	OPD-120	OPD-200	OPD-300	RAZEM
WL	14	19	27	9	2	3	2	2	1	0	79
WN	5	9	35	12	2	2	1	1	1	1	69
CKN	1	1	8	10	1	1	0	1	1	0	24
OSA	1	2	5	2	1	1	0	1	1	1	15
Suma	21	31	75	33	6	7	3	5	4	2	187
Kompr.	19	29	73	31	4	5	3	3	1	1	169

Wyniki zawarte w tabelach wymagają wyjaśnienia. Obliczeń dokonano na podstawie informacji w USOS o nominalnej liczbie godzin zajęć przedmiotu oraz rejestracji. Podobnie jak w Raplocie ZAPPA [1] zakładano wykorzystanie sal przez 40 godzin tygodniowo. Wielkości sal oszacowano na podstawie rejestracji studentów na dane zajęcia w USOS. Analizą objęto grupy zajęciowe dla których w USOS określone są dni i godziny zajęć. Ponieważ dane w USOS dotyczące łącznej liczby zajęć są niekompletne, dla oszacowania z góry przyjęto, że zajęcia odbywają się co tydzień. Ułamkowe zapotrzebowania na salę są zaokrąglane w górę do liczby całkowitej. W wierszu „suma” podano sumę liczby sal potrzebnych każdej jednostce z osobna, w wierszu „Kompr. = kompresja” liczbę sal potrzebną przy założeniu wspólnego użytkowania. Oszczędność wynosi ok. 10%.

Obecnie JD55 dysponują łącznie 159 PD (o powierzchni ok. 6000 m²), a więc ok. o 25 mniej niż wynika z powyższych oszacowań, **poczynionych przy założeniu wykorzystania przez 40 godz/tygodniowo.**

Z informacji uzyskanych od pracowników wydziałów ustalono, że wiele seminariów w małych grupach odbywa się w pokojach pracowniczych („zakładowych”), tymczasem w naszym oszacowaniu są uwzględnione jako takie, które potrzebują sali w kategorii PD. Liczba małych grup jest znaczna i ich potrzeby można oszacować na ok. 25 małych sal. Pewna liczba zajęć odbywa się także w audytoriach zarządzanych centralnie. CKN prowadzi zajęcia także w salach poza UW.

Biorąc pod uwagę dotychczasowe analizy jest mało prawdopodobne, aby sale były wykorzystywane przez 40 godz/tyg. Wg danych USOS średnie wykorzystanie sal wyniosło

20. Liczba godzin wykorzystania sal dydaktycznych (2015Z)			
kampus	czas zajęć (w h)	liczba sal	h/salę
CENTRALNY	11475,53	467	24,57
OCHOTA	5053,5	208	24,3
SŁUŻEWIEC	2850,17	114	25

Najefektywniejsze jednostki UW, w których wszystkie zajęcia były kompletnie opisane w USOS wykorzystywały sale przez ok 30 h/tyg.

Dla porównania dodajmy, że w Simon Fraser University w Vancouver, w salach zarządzanych centralnie w godzinach 8:30-16:29 sale są wykorzystywane w 65%, a więc średnio 26 h/tydzień. Porównując dane UW i SFU dot. efektywności należy pamiętać, że dane UW odnoszą się do całego dnia, a więc godzin co najmniej 8-18, a więc odpowiedni współczynnik efektywności wykorzystania sal wynosi ok. 50%.

Precyzyjne oszacowanie liczby sal realnie potrzebnych jednostkom do realizacji programu studiów będzie możliwe gdy dane zajęć w USOS będą precyzyjne oraz skonfrontowane z faktycznym wykorzystaniem (np. jaki procent zarejestrowanych *de facto* uczęszcza na zajęcia).

W Projekcie 2017 przewidziano 158 sal PD o łącznej powierzchni 6370 m². Można więc uznać, że przy pewnym ograniczeniu liczby zajęć oraz starannym planowaniu zasoby D55 powinny zabezpieczać potrzeby.

Ad Zapotrzebowanie administracji akademickiej i zawodowej

Dla potrzeb analizy liczby pomieszczeń oraz ich powierzchni dla celów administracji akademickiej i zawodowej przyjęto następujące normy, co się komu należy:

21. Tabela. Normy przynależności rodzaju pomieszczenia do sprawowanej funkcji	
Funkcja	Rodzaj pokoju
Dziekan	B-3 (15-25 m ²)
Prodziekani	B-2 (12-15 m ²)
Dyrektorzy instytutów	B-2 (12-15 m ²)
Kierownicy sekcji i sekretariat dziekana	B-2(12-15 m ²)
Pracownicy administracji (6-8 m ² /os.)	A-d, A-bd (>35)
Sala konferencyjna	S-35 (OPD-20)

Założono, że pracownicy administracji akademickiej wyższego szczebla powinni mieć oprócz przynależnych im pokoi pracowników naukowo – dydaktycznych, również pokoje funkcyjne wg poniższego zestawienia.

22. Potrzeby lokalowe administracji akademickiej JD55									
Administracja akademicka z dodatkowymi pokojami funkcyjnymi	WLS	WN	CKN	OSA	Liczba osób	Norma osób/pomieszczenie	Rodzaj pomieszczeń	Liczba pomieszczeń	Powierzchnia m ²
Dziekan/Dyrektor Jednostki	1	1	1	1	4	1	B-3	4	100
Prodziekan/Wicedyrektor Jednostki	3	2	1	1	7	1	B-2	7	105
Dyrektorzy Instytutów/Kolegiów	9	13	6	2	30	1	B-2	30	450
Razem	13	16	8	4	41			41	655

Założono również, że pracownicy administracji akademickiej niższego szczebla będą zajmowali pokoje przynależne im jako pracownikom naukowo dydaktycznym (omawiane w poprzednim rozdziale). Struktura tych funkcji jest następująca:

23. Administracja akademicka JD55 bez dodatkowych pokoi funkcyjnych					
	WLS	WN	CKN	OSA	Liczba osób
Kierownicy Katedr	5	5	0	0	10
Kierownicy Zakładów	13	18	0	0	31
Kierownicy Pracowni	0	7	0	0	7
Razem	18	30	0	0	48

Pracownicy administracji zawodowej będą rozlokowani w pokojach wieloosobowych za wyjątkiem kierowników oraz obsługi sekretariatów Dziekana / Dyrektora Jednostki, którzy będą zajmować pokoje B-2.

24. Potrzeby lokalowe administracji zawodowej JD55										
Stanowisko w Administracji zawodowej	WLS	WN	CKN	OSA	RAZE M osób	osób/pokój	Rodzaj pokoju	Liczba pokoiów	m ²	
Kierownik	6	4	0	0	10	1	B-2	10	150	
Sekretariat Dziekana/ Dyrektora jednostki	1	1	1	1	4	1	B-2	4	60	
Specjalista/referent/informatyk	23	28	5	12	68	4	B-d	17	595	
Razem	30	33	6	13	82			31	805	

W związku z powyższymi założeniami, dla potrzeb administracji akademickiej i zawodowej potrzebnych są 72 pokoje o łącznej powierzchni 1460 m². W Projekcie 2017 przewidziano 128 pokoiów o łącznej powierzchni 2007 m².

Równie istotną grupą pracowników jest personel obsługi gospodarczej, do których zaliczają się stanowiska woźnych, szatniarzy, porządkowych i konserwatorów. Dla tej grupy oraz pracowników firm zewnętrznych należy przewidzieć wyodrębnione zespoły szatni, natrysków wraz zapleczem socjalnym, gospodarczym i magazynowym. Administracja budynku D55 zgłosiła następujące potrzeby:

Serwis sprząający (15 osób):

- 2 pomieszczenia szatni/pomieszczenia socjalnego z funkcją kuchenną.
- 2 pomieszczenia magazynowe na środki higieniczne i chemie do sprzątania.
- 2 pomieszczenia do przechowywania oraz obsługi maszyn do sprzątania posadzek

Serwis konserwacyjny (6 osób)

- 1 pomieszczenie szatni/pomieszczenia socjalnego z funkcją kuchenną
- 2 pomieszczenia magazynowe

Ochrona i obsługa centralki p. poż. (25 osób – w systemie zmianowym)

- 1 pomieszczenie szatni/pomieszczenia socjalnego z funkcją kuchenną

Serwis ogrodnicy (2 osoby)

- 1 pomieszczenie szatni/pomieszczenia socjalnego z funkcją kuchenną
- 1 pomieszczenie magazynowe

Ww. pomieszczenia będą wygospodarowane z puli pomieszczeń technicznych, nie obciążają więc puli pomieszczeń efektywnych.

9. Biblioteki

Liczba aktywnych czytelników (a więc takich, którzy w ostatnim roku dokonali co najmniej jednego wypożyczenia) w bibliotekach JD55 w latach 2011-2017 ma tendencję spadkową, najsilniej WLS.

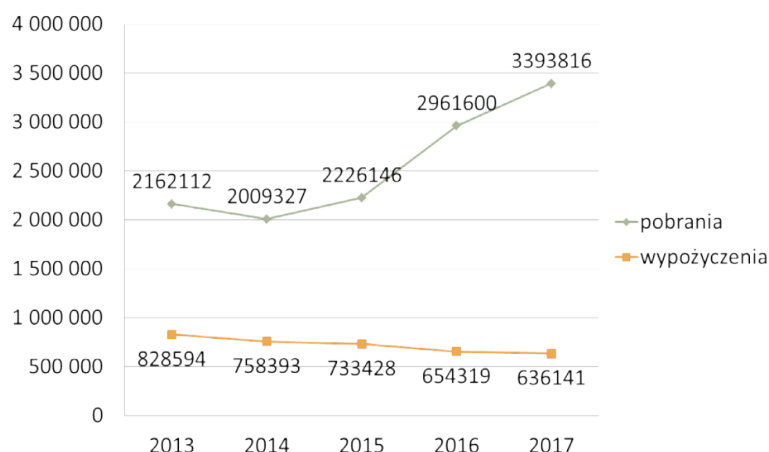
25. Liczba użytkowników bibliotek w JD55					
Rok	WLS	WN	OSA	CKN	RAZEM
2011	2 876	3 987	750	1 288	8 901
2012	2 669	3 732	692	1 280	8 373
2013	2 549	3 293	790	1 022	7 654
2014	1 448	2 859	616	1 057	5 980
2015	1 559	2 783	522	738	5 602
2016	1 498	3 114	473	902	5 987
2017	731	3 036	607	941	5 315

Jednocześnie rośnie liczba wizyt w BUW pracowników i studentów JD55 a także wypożyczeń:

26. Liczba wizyt w BUW w latach 2014-2017 osób z JD55				
Jednostka	2014	2015	2016	2017
WLS	5 116	7 293	9 846	11 382
WN	9 496	11 992	16 461	18 355
CKN	295	466	1 103	1 597
OSA	983	1 410	2 018	2 569
Razem	15 890	21 161	29 428	33 903

27. Liczba wypożyczeń w BUW w latach 2014-2017 osób z JD55						
Jednostka	2012	2013	2014	2015	2016	2017
WLS	1 545	2 358	2 739	3 527	5 197	7 277
WN	3 432	4 936	5 518	6 711	8 251	10 720
CKN	110	214	364	441	539	754
OSA	251	221	423	500	857	1 236
Razem	5 338	7 729	9 044	11 179	14 844	19 987

Wzrost liczby wypożyczeń przez osoby z JD55 warto skonfrontować z danymi o spadku ogólnej liczby wypożyczeń z BUW, przy jednoczesnym ogromnym wzroście pobrań zasobów internetowych.



W Projekcie 2017 przewidziano 21 pomieszczeń o łącznej powierzchni 1037 m² na czytelnie oraz pokoje bibliotekarzy (o 274 m² i 25 pomieszczeń mniej niż obecnie posiadają), a także 8 pomieszczeń magazynowych o łącznej powierzchni 410 m², czyli o 588 m² i 24 pomieszczenia mniej niż obecnie posiadają (p. Tabele 2,4). Skonfrontowanie zasobów przewidzianych na cele biblioteczne w Projekcie 2017 z potrzebami wymaga odrębnej analizy, uwzględniającej ewolucję charakteru bibliotek a także istnienia dużych przestrzeni do pracy własnej w obszarach komunikacji.

10. Koszty eksploatacji D55

Koszty eksploatacji I etapu D55 w 2017r wyniosły ok. 3,7 mln zł. Do kosztów utrzymania budynku kwalifikowane są następujące typy kosztów :

28. Typy kosztów utrzymania budynku	
1	Sprzątanie i inne usługi związane z czystością
2	Konserwacja - cykliczne prace konserwacyjne
3	Drobne naprawy
4	Awarie
5	Kontrole, ekspertyzy, audyty i inwentaryzacje
6	Ochrona, dozór mienia i pracownicy obsługi
7	Zarządca, administrator, informatycy
8	Ciepło - elektrociepłownia
9	Energia elektryczna
10	Woda i kanalizacja
11	Gaz, olej opałowy, etc.
12	Wywóz nieczystości (śmieci, separatory)
13	Koszty remontów bieżących
14	Podatki, ubezpieczenia, opłaty publiczno-prawne
15	Najem, dzierżawa, współudział (jako koszt !)
16	Koszty sądowe i inne wydatki

Biorąc pod uwagę w/w dane z 2017 roku, należy liczyć się w przyszłości z kosztami utrzymania całego budynku zwanego Projektem 2017, na poziomie 12.100 tys. PLN. Przy założeniu doliczenia do kosztów bieżącej eksploatacji również kosztów umorzenia księgowego budynku (co może też być przeznaczone na fundusz remontowy), należy liczyć się łącznie z kosztami rocznymi około 16,6 mln zł.

Obecnie wykonywany projekt II etapu co prawda zakłada rozwiązania oszczędności energetycznej, jednak trzeba liczyć się z większą intensywnością wykorzystywania budynku, co ostatecznie może spowodować, że zakładane koszty utrzymania budynku mogą kształtować się na poziomie jak przedstawiono powyżej.

Przy tak założonych rocznych kosztach, stawki odpowiednio dla powierzchni całkowitej oraz efektywnej przedstawiają się następująco:

29. Koszty eksploatacji budynku D55							
Projekt 2017	Powierzchnia m ²	Koszty roczne eksploatacyjne bez umorzenia	Stawka roczna PLN/m ²	Stawka miesięczna na PLN/m²	Koszty roczne eksploatacji z umorzeniem	Stawka za rok zł/m ²	Stawka miesięczna na PLN/m²
Powierzchnia całkowita	35 943	12,1 mln	337	28	16,6 mln	462	38
Powierzchnia efektywna	13 543	12,1 mln	893	74	16,6 mln	1226	102

Dla tak przyjętych kosztów, a przez to stawek za m², koszty eksploatacji wybranych typów gabinetów oraz pokoi biurowych będą orientacyjnie przedstawiać się następująco:

30. Koszty eksploatacji gabinetów i pokoi biurowych					
Typ	Powierzchnia	szt.	Stawka zł/m ²	Maksymalny koszt miesięczny pokoju zł	Maksymalny Koszt roczny Pokoju zł
A,B-1	do 12m ²	26	102	1 225	14 703
A,B-2	12-16m ²	1	102	1 634	19 604
A,B-4	16-25m ²	52	102	2 553	30 631
A,B-8	25-32m ²	16	102	3 267	39 208
A,B-10	32-37m ²	7	102	3 778	45 334
A,B-14	37-48m ²	9	102	4 901	58 811
A,B-16	48-57m ²	3	102	5 820	69 838
A,B-20	57-63m ²	2	102	6 432	77 190

Sale dydaktyczne OPD wykorzystywane są z założenia przez mniej niż 9 miesięcy w roku, wobec tego, stawka przypadająca na pomieszczenia dydaktyczne musi być liczona jako co najmniej o 33% wyższa, a więc wynosi 136 PLN/m².

Dodatkowo, przy założeniu, że sale dydaktyczne wykorzystywane będą 5 dni w tygodniu od 8.00 do 20.00 w wymiarze 80% czyli 192 godz. w miesiącu, należy liczyć się z następującymi kosztami średnimi za 1 godzinę wykorzystania sali

31. Koszty eksploatacji sal dydaktycznych				
powierzchnia m ²	stawka dla sal dydaktycznych zł/m ² /miesiąc	koszt miesięczny zł/miesiąc	liczba godzin wykorzystania sal w miesiącu	średnia stawka za godzinę użytkowania sali zł/h
20	136	2 716	192	14
30	136	4 074	192	21
40	136	5 432	192	28
60	136	8 148	192	42
120	136	16 296	192	85

W celu zwiększenia efektywności wykorzystania sal dydaktycznych można rozważyć zróżnicować stawki obciążeń za użytkowanie sal OPD wg atrakcyjności pory dnia i tygodnia można wprowadzić ich kategoryzację. Poniżej przedstawiono propozycję zróżnicowanie kosztów za 1 godzinę:

32. Propozycja zróżnicowania obciążeń za użytkowanie OPD o pow. 20 m² (zł/godz)					
Godziny	poniedziałek	wtorek	środa	czwartek	piątek
8.00-10.00	11	15	15	15	11
10.00-12.00	15	19	19	19	15
12.00-14.00	15	19	19	19	15
14.00-16.00	15	15	15	15	15
16.00-18.00	11	11	11	11	11
18.00-20.00	11	11	11	11	11

Przedstawione powyżej koszty mogą budzić zaniepokojenie, warto jednak zaznaczyć, że zostały przedstawione racjonalnie, z uwzględnieniem obecnych cen i kosztów.

Należy spodziewać się, że ze względu na podniesienie standardów oszczędności energetycznej, dla II etapu, koszty budynku mogą ulec obniżeniu, a przez to stawki powyżej przedstawiane też będą niższe.

Należy również założyć, że pomieszczenia w tak interesującym budynku będą mogły podlegać wynajmowi dla celów komercyjnych, co zmniejszy koszty eksploatacji ponoszone przez UW.

11. Załącznik 1

33. Wybrane kody charakterystyki użytkowania pomieszczeń wg. Biura ds. Nieruchomości			
KOD UŻYTKOWANIA	FUNKCJA UŻYTKOWANIA	OPIS	Kwalifikacja wg POLon
A	GABINETY NAUCZYCIELI AKADEMICKICH	POK.PRAC.NAUKOWYCH, POK LEKTORÓW	badawczo dydaktyczne
B	POM. BIUROWE	POK.BIUROWY , DZIEKANAT, SEKRETARIAT POK.DYREKTORA, POK. PRAC. BIBLIOTECZNYCH, POK. KIEROWNIKA ZAKŁADU	inne
BB	BIBLIOTEKA	BIBLIOTEKA, CZYTEL尼亚, WYPOŻYCZALNIA KATALOGI	inne
BM	MAGAZYNY BIBLIOTECZNE	MAGAZYN KSIĄŻEK	inne
G	POM. GOSPODARCZE	POK.POMOCNICZY, SCHOWEK , ZAPLECZE POK.SOCJALNY, POK.POMOCY MEDYCZNEJ	inne
K	KOMUNIKACJA	Komunikacja pozioma: KORYTARZ, PRZEDPOKÓJ, HALL,	inne
KL	KL.SCHODOWE I WINDY	Komunikacja pionowa: KL.SCHODOWA, WINDA	
LU	LOKAL UZYTEKOWY - LOKAL KOMERCYJNY	Pomieszczenia przeznaczone do wynajmu komercyjnego KAWIARNIA , BUFET, POCZTA, BANKOMAT , BAR	inne
M	MAGAZYNY	MAGAZYN, ARCHIWUM	inne
OPD	SALA DYDAKTYCZNA	Ogólne pom. dydaktyczne np. SALA WYKŁADOWA, ĆWICZENIOWA, SEMINARYJNA	dydaktyczne
R	REKREACJA	SALA DLA STUDENTÓW, PALARNIA, POK.NAUKI	inne
S	SANITARNE	WC, NATRYSK, ŁAZIENKA UMYWALNIA	inne
SKO	SALA KONFERENCYJNA	SALA KONFERENCYJNA	inne
SPD	SPEC.PRAC.DYDAKTYCZNA	Specjalistyczne pracownie dydaktyczne np.: Lab. Komputerowe dydak. PRACOWNIA dydaktyczna, LABORATORIUM dydaktyczne	badawczo dydaktyczne
SPN	SPEC.PRAC.NAUKOWA	Specjalistyczne pracownie naukowe np. Laboratorium naukowe, pracownia naukowa.	badawcze
ST	SPORTOWE	SALE SPORTOWE, HALA BASENOWA	inne
T	POM.TECHNICZNE	WŁAZ CIEPLNY, MASZYOWNIA DŹWIGU, ROZDZIELNIA, CENTRALA TELEF. WĘZEL CO	inne
V	RÓŻNE	SZATNIE , PORTIERNIE, WARTOWNIA	inne
P	PARKING	PRAKING , GARAŻ	inne
W	WARSZTAT	WARSZTAT HYDRAULUSARSINNE POM. WARSZTATOWE	inne

12. Załącznik 2 – Uwagi o danych

Poważną trudnością w dokonywaniu rzetelnej analizy danych są znaczące braki w wypełnianiu pól dotyczących przedmiotów i zajęć w USOS. W analizowanych jednostkach braki te dotyczyły informacji o terminach następującej liczby zajęć w poszczególnych cyklach.

34. Tabela. Braki terminów zajęć w cyklach dydaktycznych 2016-17		
Cyki DYP_KOD	JEDNOSTKA	ZLICZ
2016 (Rok)	32 - WL	200
2016 (Rok)	33 - WN	25
2016L	32 - WL	121
2016L	33 - WN	74
2016L	41 - CKN	77
2016L	4219 - OSA	2
2016Z	32 - WL	122
2016Z	33 - WN	50
2016Z	41 - CKN	92
2016Z	4219 - OSA	2
2017 (Rok)	32 - WL	77
2017 (Rok)	33 - WN	17
2017Z	32 - WL	46
2017Z	33 - WN	32
2017Z	41 - CKN	58
2017Z	4219 - OSA	5

W następnym tabeli pokazujemy statystykę braków ze względu na typ zajęć:

35. Tabela. Braki terminów typów zajęć 2016-17	
Typ zajęć (TZAJ_KOD)	ZLICZ
CW	406
CW1	32
CW2	32
CW3	32
KON	117
KONS-OB	4
PSEM	10
SEM	14
SEM-DR	93
SEM-DYP	3
SEM-LIC	33
SEM-MGR	84
WAR	8
WYK	128
WYK-MON	4

Na wyróżnienie ze względu na kompletność danych zasługują Instytut Germanistyki, Instytut Romanistyki i OSA. Najwięcej braków jest na WLS oraz w CKN. Typy zajęć bez przypisanych terminów to najczęściej zajęcia typu: praktyczna nauka języka, praktyczne nauczanie języka, tłumaczenia specjalistyczne, warsztaty tłumaczeniowe. Zwykle seminaria nie mają przypisanych sal, są to zajęcia w grupach kilkusobowych.

Chociaż Instytut Germanistyki jest liderem kompletności danych dot. poszczególnych zajęć, to w USOSweb brak jest informacji o programie studiów.



Zrzut ekranu z dnia 1.04.2017

Optymistycznym akcentem jest wyraźna poprawa kompletności danych w roku 2017 w stosunku do 2016.

<https://www.mimuw.edu.pl/~sjack/korp/>

13. Referencje

Linki do dokumentów podkreślonych znajdują się na stronie
<https://www.mimuw.edu.pl/~sjack/korp/>

[1] Raport o strukturze pomieszczeń budynku Dobra 55 i potrzebach przestrzennych Wydziału Neofilologii oraz Wydziału Lingwistyki Stosowanej, Podzespół Zespołu Analiz i Planowania Przestrzeni Akademickiej czerwiec 2016.

[2] Raport z badania post-occupancy evaluation budynku Dobra 55. Badania terenowe prowadzone metodami psychologii środowiskowej. Joanna Stefańska, Anna Wieczorek , czerwiec 2016.

[3] D55 Założenia i rekomendacje dla programu funkcjonalno-użytkowego inwestycji Dobra 55. Opracowanie BIPA, grudzień 2016.

[4] Budynek dydaktyczny Uniwersytetu Warszawskiego, ulica Dobra 55 w Warszawie. Projekt budowlany zamienny ii etapu inwestycji. Kuryłowicz & Associates Sp z o.o. Grudzień 2017.

[5] Wstępna analiza funkcjonalno-przestrzenna. Budynek dydaktyczny UW. Kuryłowicz&Associates. Maj 2017

[6] Uwagi do wstępnej analizy analiza funkcjonalno-przestrzennej koncepcji Kuryłowicz&Associates. BIPA Maj 2017

[7] List do władz UW ws. lokalizacji BON w budynku D55. Stefan Jackowski. Wrzesień 2018.

14. Spis tabel

Tabela. Analiza liczby pomieszczeń efektywnych ze względu na.....	5
1. charakter użytkowania (Projekt 2017).....	5
Tabela. Analiza powierzchni (m ²) pomieszczeń efektywnych ze względu na	6
2. charakter użytkowania (Projekt 2017).....	6
3. Tabela. Jednostki rozważane do umieszczenia w D55.....	7
4. Tabela. Struktura wewnętrzna WLS i WN.....	7
5. Tabela. Powierzchnie zajmowane przez jednostki wymienione w Tabeli 3 i porównanie z Projektem 2017	8
6. Powierzchnie zajmowane przez WLS, WN OKF, CKN i OSA oraz porównanie z Projektem 2017	9
7. Liczba pomieszczeń zajmowanych przez WLS, WN, OKF, CKN i OSA i porównanie z Projektem 2017	10
8. Tabela. Nauczyciele akademicki w JD55	10
9. Tabela. Nauczyciele akademicki w JD55 wg stanowisk.....	11
10. Tabela. Struktura wieku nauczycieli akademickich w JD55	11
11. Tabela. Struktura wieku pracowników w JD55 nie będących nauczycielami akademickimi wg stanowisk i wieku (stan 31.12.2017).....	12
12. Liczba pracowników administracji merytorycznej w JD55.....	12
13. Tabela. Liczba studentów JD55	12
14. Tabela. Liczba doktorantów na WLS i WN.....	13
15. Drop-out po I roku studiów stacjonarnych I stopnia	18
16. Zapotrzebowanie na gabinety nauczycieli akademickich JD55 wg standardów planowania z Raportu ZAPPA [1]	20
17. Przewidywana liczba sal o określonej pojemności 2016Z	20
18. Przewidywana liczba sal o określonej pojemności 2016L.....	21
19. Przewidywana liczba sal o określonej pojemności 2017Z	21
20. Liczba godzin wykorzystania sal dydaktycznych (2015Z).....	21
21. Tabela. Normy przynależności rodzaju pomieszczenia do sprawowanej funkcji	22
22. Potrzeby lokalowe administracji akademickiej JD55	22
23. Administracja akademicka JD55 bez dodatkowych pokoi funkcyjnych	23
24. Potrzeby lokalowe administracji zawodowej JD55	23
25. Liczba użytkowników bibliotek w JD55.....	24
26. Liczba wizyt w BUW w latach 2014-2017 osób z JD55.....	24
27. Liczba wypożyczeń w BUW w latach 2014-2017 osób z JD55	24
28. Typy kosztów utrzymania budynku	25

29.	Koszty eksploatacji budynku D55.....	26
30.	Koszty eksploatacji gabinetów i pokoiów biurowych	26
31.	Koszty eksploatacji sal dydaktycznych.....	27
32.	Propozycja zróżnicowania obciążeń za użytkowanie OPD o pow. 20 m ² (zł/godz)	27
33.	Wybrane kody charakterystyki użytkowania pomieszczeń wg. Biura ds. Nieruchomości 28	
34.	Tabela. Braki terminów zajęć w cyklach dydaktycznych 2016-17	29
35.	Tabela. Braki terminów typów zajęć 2016-17.....	29