

# „ULICA DOBRA – OŚ INTEGRACJI DZIELNICY UNIWERSTYECKIEJ”

## Komentarze z perspektywy UW

*mgr inż. arch. Andrzej Alinkiewicz*

*Andrzej.Alinkiewicz@adm.uw.edu.pl*

*prof. Stefan Jackowski (autor prezentacji)*

*Stefan.Jackowski@mimuw.edu.pl*

*mgr inż. Anna Szwałek*

*Anna.Szwalek@adm.uw.edu.pl*

Oś dzielniccy powinna być osią życia, a nie tylko osią geometryczną.

# Form follows function

Louis Sullivan (USA, 1856-1924)

## SCENARIUSZE – PERSPEKTYWY

- Student przyjeżdża metrem i spędza dzień na Kampusie (9-21)
- Student/pracownik kursuje między górnym i dolnym kampusem
- Profesor przyjeżdża samochodem
- Pacjentki i odwiedzający przyjeżdżają transportem publicznym lub indywidualnym do szpitala
- Mieszkańcy okolicznych apartamentowców, a może i akademików itp. wychodzą „na miasto”
- Turyści zwiedzają Warszawę, warszawiacy odpoczywają na Bulwarach

Kampus miejski to zespół budynków o KOMPLEMENTARNYCH funkcjach

- Dydaktycznych (sale do nauki zespołowej formalnej, nieformalnej, pracy własnej studentów itp.)
- Badawczych (gabinety, sale seminaryjne)
- Konferencyjno-kulturalnych (koncerty, wystawy itp.)
- Socjalnych (restauracje, kawiarnie, kluby itp.)
- Komercyjnych (sklepy)
- Sportowych (hala, basen, trasy ćwiczeń itp.)

mogących służyć zarówno uczelni, jak też społecznościom lokalnym.

**RÓŻNE JEDNOSTKI UCZELNI MOGĄ WSPÓLDZIELIĆ ZASOBY!**

Wprowadzamy na Powiśle ok. 13000 studentów i ok. 2500 nauczycieli akademickich, doktorantów i innych pracowników.

Kampus miejski – interakcja funkcji akademickich i miejskich - „win-win”.

# Dzielnica uniwersytecka – miejsce spotkań

W koncepcjach wskazać:



MAGNESY - elementy fizyczne lub program, które przyciągają ludzi;



KOTWICE - elementy fizyczne lub program, które sprawiają, że ludzie pozostają w danym miejscu;



KATALIZATORY - elementy fizyczne lub program, które prowokują ludzi do nawiązania kontaktu;



REPULSORY - elementy fizyczne lub program powodujące dyskomfort i niechęć do pozostania.

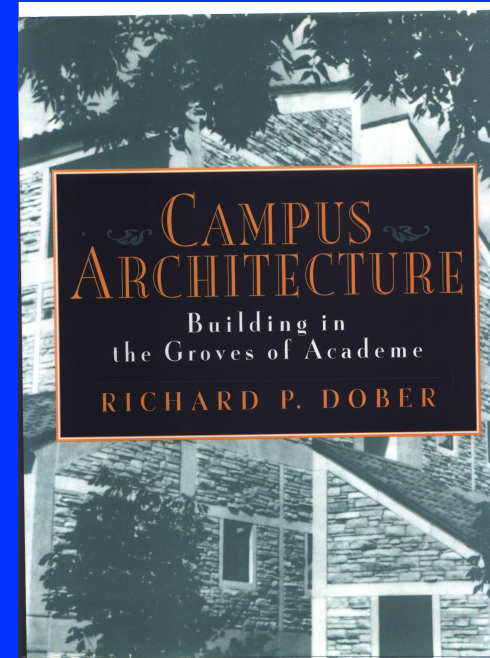
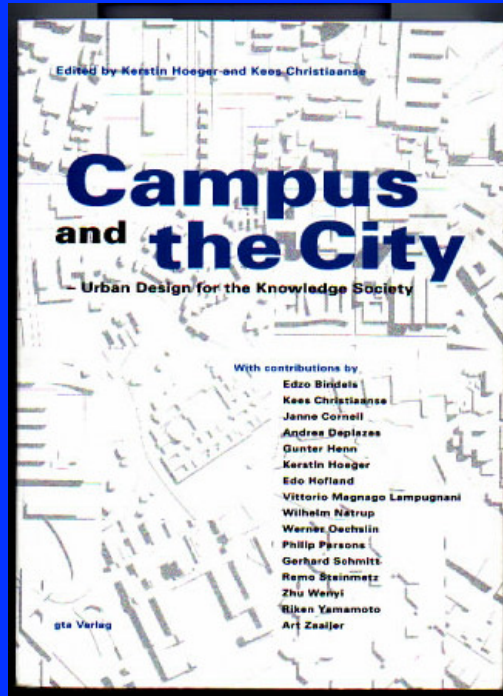
<http://epicenter.stanford.edu/resource/12-tips-for-building-an-innovation-space>

*Definicje z J. Stefańska i A. Wieczorek POE Dobra 55*

*Więcej o POE i nie tylko na stronie <http://www.mimuw.edu.pl/~sjack/korp/>*



# Architekturze kampusów poświęcona jest literatura i istnieją specjalistyczne firmy oraz stowarzyszenia...



<http://www.dlimplanners.com/>

# Christopher Alexander & Oregon Experiment



## The Oregon Experiment



Christopher Alexander  
Murray Silverstein • Shlomo Angel  
Sara Ishikawa • Denny Abrams

“What Columbia (University in New York City) is doing is looking to what the University is going to be for the coming century. It’s a different approach, where the walls are permeable and the interface between community and campus is much more transparent.”

*Maxine Griffith,  
Executive Vice President for Government and Community Affairs*

# A City Campus Built for People and Ideas

The first new buildings on Columbia’s Manhattanville campus will come to life during the 2016-17 academic year—the first stage of a sustainable urban design that will unfold over decades. The campus will provide innovative spaces for teaching, pioneering research, artistic expression and the shared human experiences of a great city defined by openness and diversity.

WATCH VIDEO ▶

<http://manhattanville.columbia.edu>

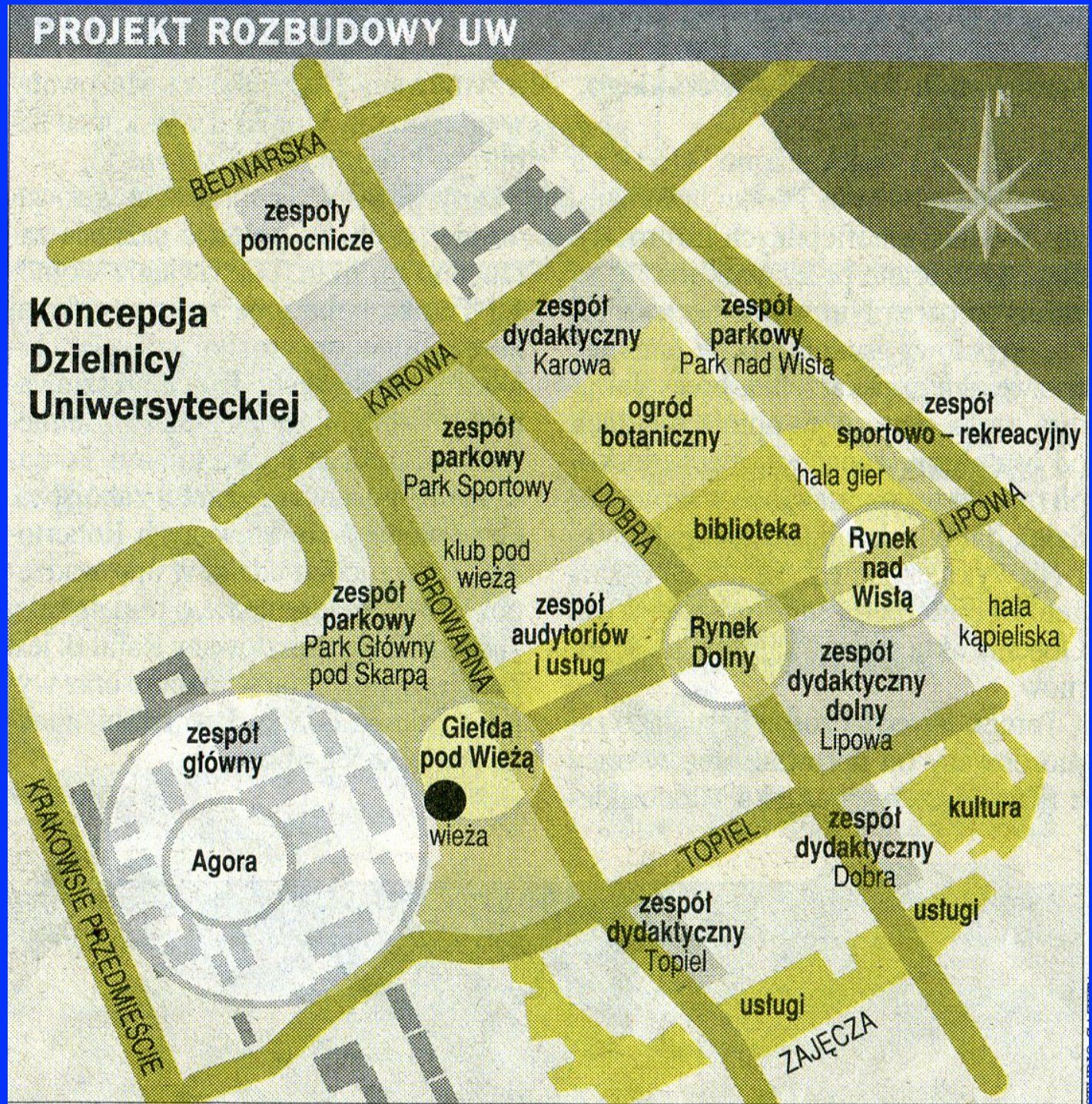


## Studium urbanistyczne

funkcjonalno-przestrzennego zagospodarowania terenów  
po obu stronach Wisły  
(rejon Portu Praskiego, Stadionu Dziesięciolecia i Powiśla)

Gmina Warszawa-Centrum

Warszawa, lipiec 1997





## Zasadnicze tematy / dylematy Powiśla:

- Integracja i połączenie komunikacyjne „góry z dołem” – pracownikom i studentom potrzebna jest szybka komunikacja, niezależna od pogody
- Parkingi – odciążenie „górnego kampusu”
- Organizacja ruchu samochodowego na Powiślu, tak aby był jak najmniej uciążliwy dla pieszych, rowerzystów i użytkowników budynków
- Relacja do Wisły, w szczególności uwzględnienie użytkowników Bulwarów, szczególnie docierających wzdłuż Bednarskiej oraz planowanej kładki pieszo-rowerowej
- Nadanie czytelnego założenia urbanistycznego i akademickiej tożsamości
- Elastyczność –dostosowanie do różnych grup użytkowników i możliwość zmiany funkcji obiektów (np. BUW).

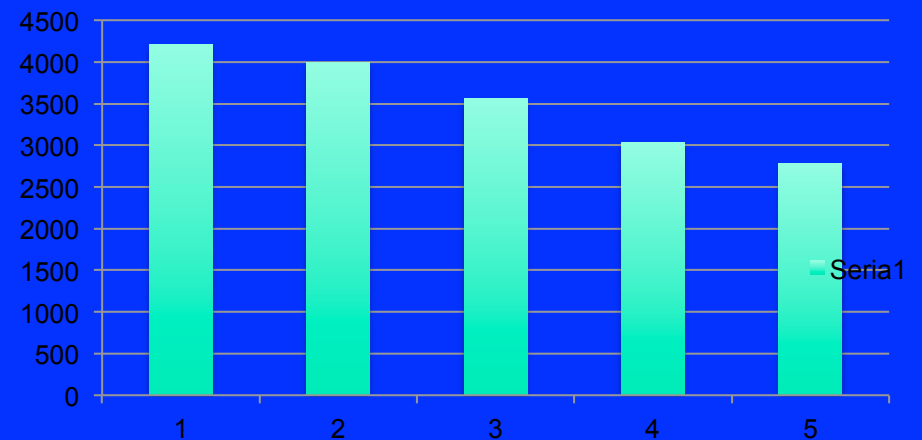
## Życie po życiu BUW ?



*The Afterlife of Buildings* was an exhibition shown in the Polish Pavilion during the 11th International Architecture Biennale in Venice in 2008. This exhibition showed pictures of Nicolas Grospiere and Kobas Laksa, and was curated by Grzegorz Piatek and Jaroslaw Trybus.

*"Libraries were places of silence with pockets of group work and activity. In the 21st century university, they are becoming places of learning activity with pockets of silence."*

]





## Studium lokalizacyjne zespołu audytoriów UW na terenie Powiśla. BNS 1994

Wariant B - wejście główne od ul. Dobrej.

Obiekt zawiera aulę na 1200 osób, audytorium na 500 osób, program towarzyszący, program ogólnomiejski o pow. 750 m<sup>2</sup> oraz parkingi na 100 m zagłębione 1,5 m. pon.p.t.. Liczba miejsc jest mniejsza ze względu na parkingi projektowane przy Bibliotece, może być jednak zwiększona. Obiekt spełnia warunek nieprzekraczalności wys. 12 m.

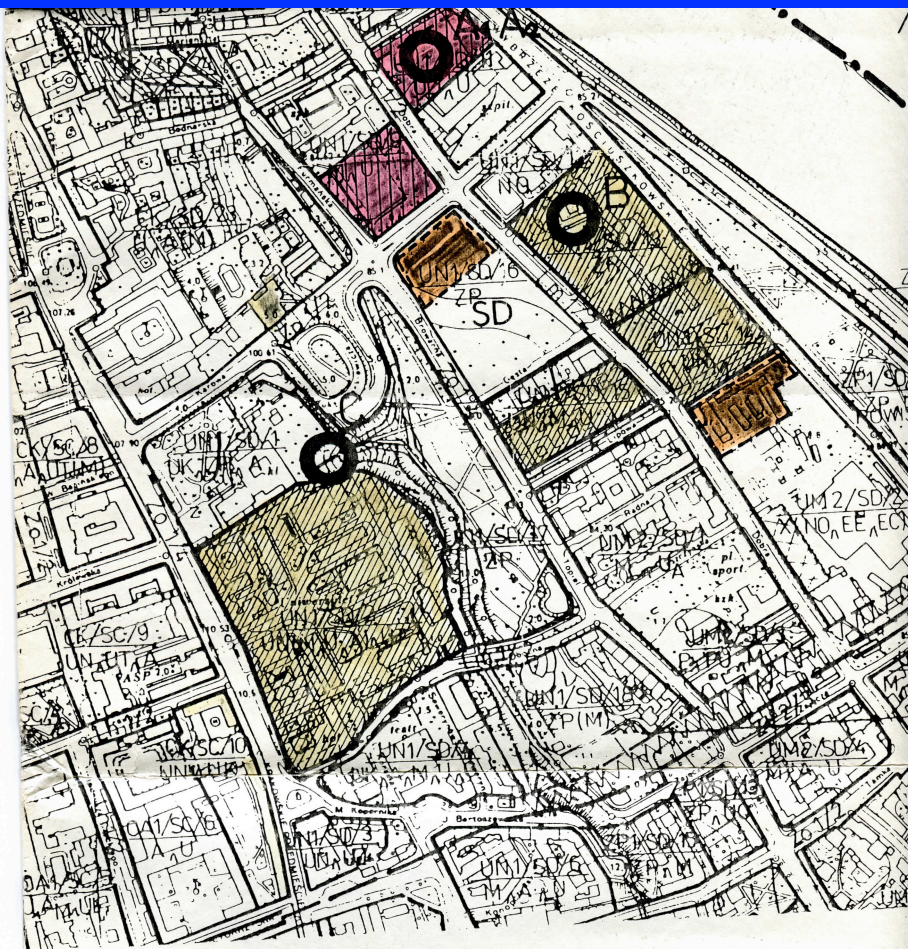
Zdaniem autorów lokalizacja ta wytworzyłaby znaczący zespół architektoniczny wraz z Biblioteką stanowiący oprawę założenia ogrodowego o szer. 90 m stanowiącego połączenie zieleni Skarpy i Powiśla z zielenią Bulwaru Nadwiślańskiego, naprzeciw projektowanego zespołu Portu Praskiego.

Przy tym wariantcie lokalizacji zespołu audytoriów można by rozważyć zlokalizowanie przy ul. Bednarskiej np. zespołu uniwersyteckiej hali sportowej i basenu, z możliwością publicznego udostępniania. Można by również rozważyć możliwość zlokalizowania obiektu sportowego w terenie parkowym po południowej stronie ul. Karowej pomiędzy Browarną a Dobrą.

Wariant C - wejście główne z terenu centralnego UW oraz od ul. Browarnej. Obiekt zawiera program podobny jak w wariantach poprzednich, lecz bez wbudowanych parkingów (m.postojowe wzdłuż ul. Browarnej oraz na terenie centralnym).

Intencją przedstawienia tego wariantu było zwrócenie uwagi na walor wykorzystania tego miejsca dla uczelni (niekoniecznie o takim programie) z racji bliskości oraz przeprowadzenia połączenia wzdłuż ul. Gęstej do obiektów położonych na Powiślu. Autorzy zdają sobie sprawę z dyskusyjności tej propozycji.

Za Zespół  
prof. dr arch. Witold Benedek



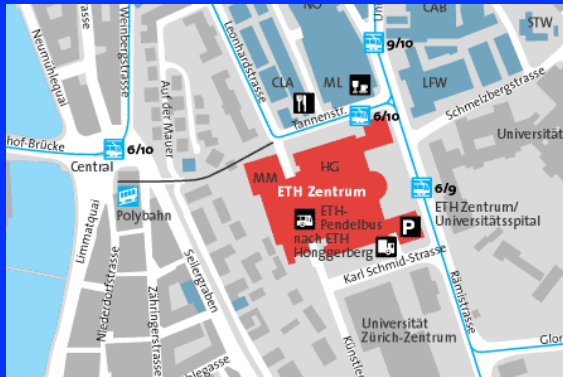
TERENY PROPONOWANE  
DLA UW  
/PROGRAM ROZWOJU UW '84r/

PROPOZYCJE LOKALIZACJI  
ZESPOŁU AUDYTORIÓW UW



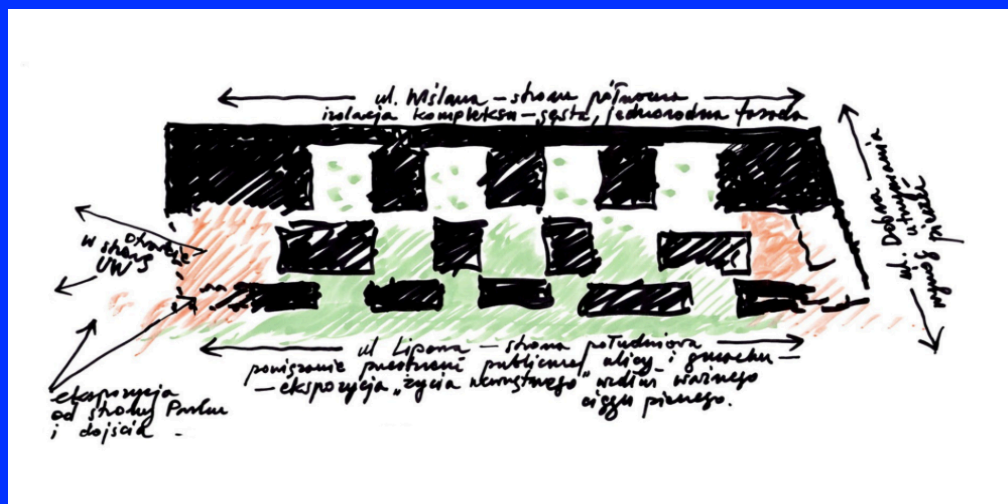


# ETH zürich Polyterasse





# Filologia i Lingwistyka. Budynek Dobra 55 (między Browarną, Wiślaną, Dobrą i Lipową)



II nagroda. JEMS Architekci



I nagroda. Kuryłowicz & Associates.



# Ulica Dobra



Między płotami i zielenią



Wąwóz Dobra



Ważny użytkownik



Tablice na BUW





**Uniwersytet Warszawski, widok od Wisły**  
Fot. Marek Ostrowski (UW)



KONIEC (części I)