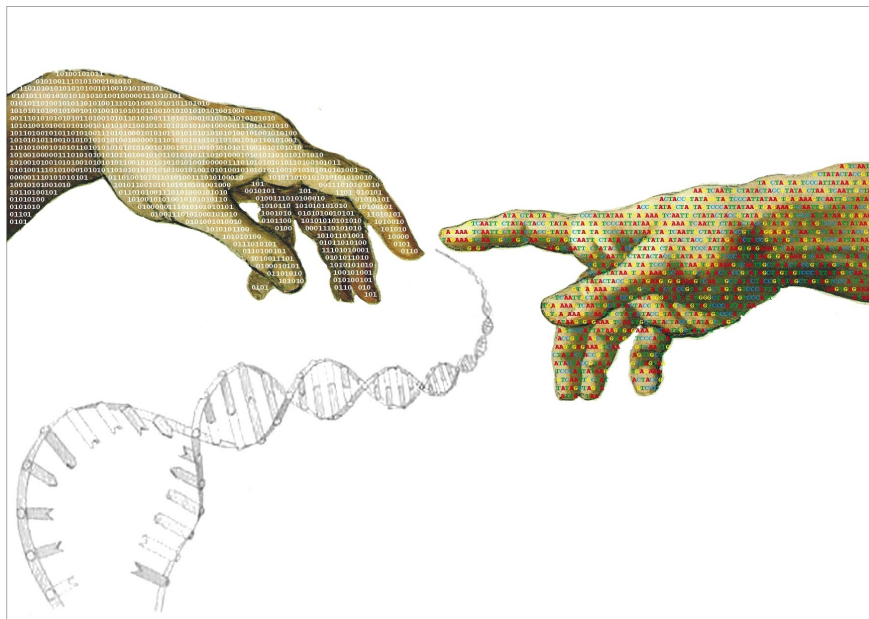


Uniwersytet Warszawski
Wydział Biologii
Wydział Fizyki
Wydział Matematyki, Informatyki
i Mechaniki

INFORMATOR

dla studentów studiów pierwszego stopnia
makrokierunku *Bioinformatyka i biologia systemów*
w roku akademickim 2008/2009



Warszawa, wrzesień 2008

Spis treści

Wprowadzenie	1
1 Struktura studiów	2
2 Ogólne informacje o przedmiotach	2
2.1 Przedmioty kierunkowe	2
2.2 Przedmioty ogólnouniwersyteckie	3
2.3 Wychowanie fizyczne	3
2.4 Języki obce	3
2.5 Siatka studiów pierwszego stopnia	5
2.6 Wyjaśnienia do siatki zajęć	6
3 Organizacja roku i zaliczanie poszczególnych etapów	6
3.1 Kalendarz akademicki	6
3.2 Rejestracja na przedmioty i zajęcia	6
3.3 Zaliczanie i powtarzanie przedmiotów.	7
3.4 Punkty ECTS. Zaliczanie i powtarzanie lat	8
3.4.1 Punkty ECTS	8
3.4.2 Zasady zaliczania i powtarzania lat oraz skreślenia z listy studentów.	8
3.4.3 Przedmioty nadprogramowe	12
3.4.4 Podpęcia przedmiotów na poczet programów	12
3.5 Opłaty za studia	12
3.5.1 Postanowienia ogólne	12
3.5.2 Zasady naliczania opłaty za powtarzanie przedmiotów i lat	13
3.6 Studiowanie równoległe	13
3.7 Obowiązki studenta	14
4 Biblioteka	14
5 Władze uniwersyteckie. Ruch studencki. Sprawy socjalne.	15
5.1 Rektor, dziekan, przewodniczący Rady	15
5.2 Samorząd Studencki	15
5.3 Klub turystyczny	15
5.4 Koła naukowe	16
5.5 Sprawy bytowe	16
5.6 Ubezpieczenie zdrowotne	16
6 Kłopoty i problemy ze studiami	17
6.1 A o mojej sprawie w informatorze nic nie ma	17
6.2 Kłopoty ze zdrowiem	17
6.3 Jak pisać podania do prodziekana?	17
7 Użyteczne adresy i telefony	18
8 Słowniczek	19
9 Kalendarz roku akademickiego 2008/2009	20
9.1 Kalendarium semestrów	20
9.2 Terminy rejestracji na Wydziale MIM na przedmioty roku 2008/2009	20
9.3 Inne terminy w roku 2008/2009	20

Wprowadzenie

Drodzy Studenci Makrokierunku Bioinformatyka!

Serdecznie Was witamy u progu roku akademickiego 2008/2009 i gratulujemy pomyślnego przejścia przez konkursową rekrutację.

Jesteście rocznikiem szczególnym — pierwszym rocznikiem studiującym bioinformatykę na Uniwersytecie Warszawskim. Do tego nie jest to zwykły, standardowy kierunek studiów, taki jak matematyka czy informatyka. Jesteście studentami *makrokierunku*, co oznacza, że za studia, które podejmujecie, odpowiada konsorcjum złożone z trzech wydziałów: Wydziału Matematyki, Informatyki i Mechaniki (WMIM), Wydziału Biologii (WB) oraz Wydziału Fizyki (WF). Dzięki temu jesteśmy w stanie zapewnić Wam wysoki poziom merytorycznych zajęć ze specjalistycznych przedmiotów objętych programem tych interdyscyplinarnych studiów. Zajęcia będą odbywać się w różnych miejscach uczelni, głównie w obrębie kampusu *Ochota*. Jest to pewne utrudnienie zarówno dla Was, jak i dla pracowników. Jesteśmy jednak przekonani, że studiowanie bioinformatyki będzie dla Was pasjonującą przygodą i w pełni zrekompensuje te niedogodności. Pamiętajcie też, że nowy kierunek studiów, stanowi wyzwanie nie tylko dla jego studentów, ale także dla wszystkich pracowników, z którymi będziecie mieli styczność. Wszyscy będziemy zdobywać nowe doświadczenia!

Za wszystkie sprawy administracyjne związane z przebiegiem studiów odpowiada WMIM. Z tego powodu obowiązywać Was będą zasady studiowania przyjęte przez ten właśnie wydział. Przystawimy je w dalszej części informatora. WMIM jest także miejscem, w którym będziecie załatwiać wszystkie sprawy studenckie.

Nauka na Uniwersytecie wymaga partnerstwa uczelni i studentów; wymaga także *samodzielności i odpowiedzialności*. Przedstawiamy studentom ofertę wykładów i innych zajęć przeznaczonych dla różnych kierunków i specjalności. Student sam odpowiada za wybranie z tej oferty przedmiotów wymaganych programem studiów bioinformatycznych. Wybór przedmiotów dokonywany jest poprzez rejestrację na zajęcia; student zalicza semestr lub rok, jeśli zestaw zaliczonych zajęć spełnia warunki określone przez program studiów.

Od 2007 roku, wskutek zmian w całym polskim szkolnictwie wyższym, wynikających z zapisów zmienionej Ustawy o szkolnictwie wyższym oraz tzw. procesu bolońskiego, Wydział przyjmuje absolwentów szkół średnich na trzyletnie studia stacjonarne, dające dyplom licencjata. Nie oznacza to oczywiście, że nie chcemy już nikogo kształcić przez pięć lat, jak dawniej. Istnienie studiów dwustopniowych stwarza nowe możliwości: z dyplomem licencjata można podjąć pracę lub zmienić kierunek edukacji. Wszystkich, którzy nie zechcą na takim dyplomie poprzestać, zapraszamy gorąco na dwuletnie studia drugiego stopnia — za trzy lata planujemy utworzyć studia magisterskie dla bioinformatyków!

Wydział MIM traktuje Internet jako ważne narzędzie komunikacji ze studentami. Każdy student otrzymuje konto poczty elektronicznej oraz konto w portalu USOSweb. USOS to skrót nazwy Uniwersyteckiego Systemu Obsługi Studiów — systemu informatycznego, który obsługuje studenta od rekrutacji do dyplomu. Poprzez USOSweb studenci rejestrują się na zajęcia i mogą sprawdzać otrzymane oceny. USOSweb ma wiele innych ciekawych funkcji, które można odkryć, wchodząc na stronę <http://usosweb.mimuw.edu.pl>.

Na dalszych stronach tego informatora znajdziecie szczegółowe informacje dotyczące organizacji studiów, Waszych praw i obowiązków. Życzymy Wam zadowolenia ze studiów i jak najlepszego wykorzystania szans, które stwarza Uniwersytet Warszawski — pierwsza uczelnia Rzeczypospolitej.

Witold Marciszewski
Prodziekan ds. studenckich WMIM

Piotr Zielenkiewicz
Przew. Rady Makrokierunku Bioinformatyka

1 Struktura studiów

Od 2005 roku obowiązuje nowa Ustawa o Szkolnictwie Wyższym. Wszystkie uczelnie w Polsce muszą dopasować do niej swoje statuty, regulaminy studiów, a także strukturę studiów. Ustawa wprowadza podział wcześniejszych jednolitych magisterskich studiów pięcioletnich na tzw. studia 3+2: trzy lata studiów licencjackich, tzw. studiów *pierwszego stopnia*, a później dwa lata studiów magisterskich, tzw. studiów *drugiego stopnia*. Zmieniła się także terminologia: niegdysiejsze studia *dzienne* nazywają się teraz oficjalnie *stacjonarne*, zaś studia *wieczorowe* oraz *zaoczne* zmieniły nazwę na *niestacjonarne*.

Na Uniwersytecie Warszawskim proces dostosowania struktury studiów i opisujących je dokumentów do nowej Ustawy został już wdrożony. W 2007 roku po raz pierwszy przyjęto studentów, którzy studiują na *trzyletnich* stacjonarnych studiach pierwszego stopnia. Po ich ukończeniu można z dyplomem licencjata szukać szczęścia na rynku pracy, można zmienić kierunek dalszego kształcenia, lub wreszcie – do czego oczywiście gorąco zachęcamy – podjąć studia drugiego stopnia (magisterskie) i przez kolejne 2 lata kształcić się dalej w tym samym kierunku, by zwiększyć swoje szanse na rynku pracy lub przygotować się do podjęcia studiów doktoranckich. Będzie to oczywiście wiązało się z koniecznością wzięcia udziału w rekrutacji na te studia.

W tę rzeczywistość wpisuje się Uchwała Senatu UW Nr 242 z dnia 20 czerwca 2007, powołująca nowy makrokierunek, *bioinformatykę i biologię systemów* i zezwalająca na prowadzenie na tym makrokierunku studiów pierwszego stopnia. Nazwa *makrokierunek* oznacza, że za przebieg tych studiów nie odpowiada jeden wydział, jak to jest w przypadku tradycyjnych kierunków, ale konsorcjum złożone z trzech wydziałów: Wydziału Matematyki, Informatyki i Mechaniki, Wydziału Biologii oraz Wydziału Fizyki. Przewodniczącym Rady została prof. dr hab. Piotr Zielenkiewicz. Zdecydowano jednocześnie, że decyzję we wszystkich sprawach studenckich będzie podejmować dziekan Wydziału Matematyki, Informatyki i Mechaniki. Oznacza to, że wszelkie sprawy związane z zaliczaniem kolejnych etapów studiów, będziecie załatwiać w Sekcji Studenckiej WMIM. W pewnym sensie stajecie się więc studentami WMIM!

Każego studenta UW obowiązuje **Regulamin Studiów**. Nowy regulamin, dostosowany do przedstawionych powyżej zmian, obowiązuje od 1 października 2007 roku. Można go znaleźć w sieci na stronach UW, a także w portalu Wydziałowym, w dziale *dla studenta*.

Ponadto studentów WMIM, a więc także i Was, obowiązują uchwalone w czerwcu 2007 roku przez Radę Wydziału MIM i dopasowany do tego regulaminu Zasady Studiowania na Wydziale MIM, które można znaleźć w rozdziale 3.4.2 informatora.

Studenci powinni zapoznać się z oboma dokumentami. Nieznajomość prawa szkodzi.

2 Ogólne informacje o przedmiotach

W programie studiów bioinformatycznych znajdują się następujące przedmioty:

- przedmioty kierunkowe: informatyczne, matematyczne, fizyczne, biologiczne, chemiczne związane ze specyfiką bioinformatyki,
- przedmioty spoza podstawowego kierunku studiów, tzw. ogólnouniwersyteckie,
- lektorat języka obcego,
- zajęcia wychowania fizycznego.

W następnych punktach podajemy krótkie informacje o tych rodzajach przedmiotów oraz szczegółową siatkę godzinową z wyjaśnieniami.

2.1 Przedmioty kierunkowe

Przedmioty kierunkowe są obowiązkowe dla każdego studenta bioinformatyki. Większość z nich jest nauczana w blokach zajęć: wykład z ćwiczeniami (przy czym niektóre ćwiczenia mogą mieć formę laboratorium). Bywają też zajęcia prowadzone jedynie w formie wykładów bez ćwiczeń i laboratoriów.

Zaliczenie przedmiotów kierunkowych obowiązuje studentów w ściśle określonych semestrach studiów; bez zaliczenia wszystkich takich przedmiotów nie można zaliczać kolejnych lat studiów ani ubiegać się o dyplom licencjata.

Pracownia licencjacka

Specyficznym przedmiotem jest pracownia licencjacka odbywająca się w ostatnim semestrze studiów. W ramach tego przedmiotu studenci przygotowują prace licencjackie. Złożenie pozytywnie ocenionej przez opiekuna pracy licencjackiej jest warunkiem koniecznym zaliczenia tego laboratorium. Pracę należy złożyć do końca sesji wrześniowej.

Ważna przestroga

Pamiętaj! Bez ukończonej i pozytywnie ocenionej pracy licencjackiej nie można przystąpić do egzaminu licencjackiego ani uzyskać dyplomu licencjata. Bez tego dyplomu nie można, w świetle obowiązującego prawa, podjąć studiów drugiego stopnia. Rekrutacja na nie odbywa się w ściśle określonych terminach. Dlatego do pisania pracy należy się zabrać z odpowiednim wyprzedzeniem i przewidzieć na to odpowiednio dużo czasu. W przeciwnym razie trzeba się liczyć ze stratą roku nauki.

2.2 Przedmioty ogólnouniwersyteckie

Przedmioty ogólnouniwersyteckie to jedyne przedmioty do wyboru w programie studiów bioinformatycznych. Poszczególne wydziały UW oferują wykłady ogólnouniwersyteckie (wolnodostępne), nie wymagające nazbyt rozbudowanej wiedzy wstępnej i przygotowane z myślą o szerokim gronie słuchaczy. Szczególnej uwadze studentów polecamy wykłady, które odbywają się w budynkach wydziałów położonych w zgrupowaniu Ochota (Biologia, Chemia, Geologia, MIM i częściowo Fizyka).

Studenci bioinformatyki muszą zaliczyć 120 godzin przedmiotów ogólnouniwersyteckich w trakcie etapu licencjackiego (po 30 godzin w pierwszym, drugim, trzecim i piątym semestrze)

Szczegółowe informacje na temat oferowanych przedmiotów ogólnouniwersyteckich oraz zapisów na te przedmioty są dostępne pod adresem <http://rejestracja.usos.uw.edu.pl>.

Studenci, którzy chcą zaliczać w charakterze przedmiotów ogólnouniwersyteckich wykłady inne niż wymienione w ogólnouniwersyteckim wykazie, muszą na swój wybór zawczasu otrzymać zgodę Prodziekana.

2.3 Wychowanie fizyczne

W trakcie studiów licencjackich studenci muszą zaliczyć 120 godzin wychowania fizycznego, tzn. cztery semestry po 30 godzin. Należy ten obowiązek wypełnić **w pierwszych czterech semestrach** (lub wcześniej), zgodnie z siatką zajęć podaną w dalszych rozdziałach informatora.

Organizacją i prowadzeniem zajęć wychowania fizycznego, a także kwestiami zwolnień z tych zajęć, zajmuje się Studium Wychowania Fizycznego UW. Studenci mogą zapisywać się na zwykłe zajęcia z WF lub na zajęcia prowadzone w ramach sekcji sportowych.

Szczegółowe informacje na temat oferowanych zajęć z wychowania fizycznego oraz zapisów na te zajęcia są dostępne pod adresem <http://rejestracja.usos.uw.edu.pl>.

2.4 Języki obce

Studenci bioinformatyki nie muszą uczęszczać na lektoraty. **Muszą natomiast najpóźniej na drugim roku studiów zdać egzamin z języka obcego co najmniej na poziomie średniozaawansowanym B2.**

Studenci studiów stacjonarnych mogą w ciągu studiów uczęszczać na 240 godzin bezpłatnych zajęć z języka obcego. Można tę sposobność wykorzystać, aby przygotować się do wspomnianego wyżej egzaminu; można uczyć się dodatkowego języka obcego, jeśli jeden wystarczająco dobrze się już zna. Organizacją i prowadzeniem

lektoratów z języków obcych zajmuje się w UW Szkoła Języków Obcych, Centrum Nauczycielskich Kolegiów Języków Obcych, Wydział Neofilologii oraz Wydział Lingwistyki Stosowanej i Filologii Wschodniostowiańskich.

Szczegółowe informacje o lektoratach (i zapisach na nie) są na stronie <http://rejestracja.usos.uw.edu.pl>. Przed zapisaniem się na lektorat należy wziąć udział w *testach poziomujących*; dzięki temu zwiększają się szanse, że trafi się do grupy o właściwym poziomie zaawansowania.

Centralne uniwersyteckie egzaminy z języków obcych są przeprowadzane corocznie, na kilku różnych poziomach. Na każdy egzamin obowiązują zapisy. Dane o terminach zapisów i egzaminów, wymaganych zakresach wiadomości na różnych poziomach poszczególnych języków oraz certyfikatach zwalniających z egzaminów są dostępne w sekretariacie Szkoły Języków Obcych i pod adresem internetowym <http://www.szjo.uw.edu.pl/>.

2.5 Siatka studiów pierwszego stopnia

Nazwa przedmiotu	Semestr zimowy			Semestr letni			ECTS
	w	ć	zał	w	ć	zał	
I rok studiów							
Podstawy chemii 1	30	30	zo				5
Podstawy fizyki	60	30	e				7
Rachunek różniczkowy i całkowy	60	60	e				9
Wstęp do informatyki	30	30	e				5
Wstęp do biologii	60		e				4
WF		30	z		30	z	0
Przedmioty ogólnouniwersyteckie		30	zo/e		30	zo/e	4
Podstawy chemii 2				30	15	e	3
Rachunek prawdopodobieństwa				60	60	e	9
Algorytmy i struktury danych				30	30	e	5
Ekologia				30	30	e	5
Biochemia				60		e	4
Łącznie I rok	270	180		240	165		60
II rok studiów							
Matematyka dyskretna i algebra liniowa	30	30	e				5
Programowanie i projektowanie obiektowe	30	30	e				5
Biologia komórki	60	30	e				7
Wstęp do bioinformatyki 1	15	45	e				5
Biologia molekularna z genetyką 1	60	30(k)	e				5
WF		30	z		30	z	0
Przedmioty ogólnouniwersyteckie		30	zo/e				3
Matematyka obliczeniowa				30	30	e	5
Statystyczna analiza danych				30	30	e	5
Biologia molekularna z genetyką 2				30	30	e	5
Wstęp do bioinformatyki 2				15	45	e	5
Fizjologia i regulacja metabolizmu				60		zo	4
Molekularne podstawy enzymologii				60		zo	4
Język obcy						zo	2
Łącznie II rok	225	195		225	165		60
III rok studiów							
Optymalizacja i teoria gier	30	30	e				5
Bazy danych i usługi sieciowe	30	30	e				5
Biologiczne systemy koordynacji	60		e				4
Modelowanie molekularne i obliczeniowa biologia strukturalna	30	60	e				5
Technologie w skali genomowej	30	60	e				5
Przedmioty ogólnouniwersyteckie		30	zo/e				2
Modele matematyczne nauk przyrodniczych				30	30	e	5
Złożoność obliczeniowa				30	30	e	5
Ewolucjonizm				60		e	4
Biologia systemów				15	45	e	5
Modelowanie molekularne i obliczeniowa biologia strukturalna				30	60	e	5
Pracownia licencjacka				90			10
Łącznie III rok	210	180		255	165		60

2.6 Wyjaśnienia do siatki zajęć

Rok akademicki dzieli się na dwa semestry. Przyjmuje się umownie, że semestr ma 15 tygodni. Wykłady, ćwiczenia i laboratoria odbywają się w cyklach semestralnych, przeważnie po 2 godziny lekcyjne (90 minut) tygodniowo, co odpowiada 30 godzinom w semestrze.

Tygodniowy wymiar zajęć z poszczególnych przedmiotów otrzymuje się, dzieląc liczby godzin podane tabeli przez 15. Godzina oznacza tu godzinę lekcyjną, tzn. 45 minut.

Formę zaliczenia poszczególnych zajęć podano w tabelce, przy czym zo oznacza zaliczenie na ocenę, z - zaliczenie, e — egzamin.

Biologia molekularna z genetyką 1. Ćwiczenia z tego przedmiotu mają postać konwersatorium.

Przedmioty ogólnouniwersyteckie można zaliczać w dowolnych dostępnych formach (wykład, wykład z ćwiczeniami, konwersatorium, seminarium etc.). Formą zaliczenia może być egzamin lub zaliczenie na ocenę.

Języki obce. Zaliczenie lektoratu w poszczególnych semestrach i zdobyte dzięki temu punkty (patrz poniżej), brak tego zaliczenia etc. nie mają **żadnego** wpływu na zaliczanie kolejnych semestrów i lat studiów. Ważny jest tylko egzamin z języka obcego, na poziomie co najmniej średniozaawansowanym B2, w czwartym semestrze zajęć

Kody przedmiotów. W katalogu przedmiotów USOSweb każdy przedmiot ma swój unikatowy kod (nieuwidoczony w tabeli), który jest podstawowym narzędziem do identyfikacji przedmiotu i rozpoznawania, czy student zaliczył właściwy przedmiot¹.

Punkty ECTS. Na WMIM obowiązuje punktowy system zaliczania poszczególnych lat. Za zaliczenie poszczególnych przedmiotów student otrzymuje wskazaną w tabeli liczbę punktów. Więcej o punktach i zaliczaniu lat piszemy w następnym rozdziale.

3 Organizacja roku i zaliczanie poszczególnych etapów

3.1 Kalendarz akademicki

Rok akademicki dzieli się na dwa semestry. Przyjmuje się umownie, że semestr ma 15 tygodni. Wykłady, ćwiczenia i laboratoria odbywają się w cyklach semestralnych, przeważnie po 2 godziny lekcyjne (90 minut) tygodniowo, co odpowiada 30 godzinom w semestrze.

Po każdym semestrze odbywa się sesja egzaminacyjna. Dodatkowo są dwie sesje poprawkowe: sesja egzaminacyjna semestru zimowego w marcu, *równoległe* z zajęciami semestru letniego, oraz sesja poprawkowa semestru letniego na początku września.

Ze względu na święta i dni wolne od pracy, rzadko zdarza się, aby w każdym semestrze było dokładnie po 15 zajęć w każdym dniu tygodnia. Szczegółowy kalendarz roku akademickiego, z podziałem na semestry i datami rozpoczęcia sesji egzaminacyjnych ogłasza Rektor UW. Kalendarz jest publikowany na stronach uniwersytetu.

Kalendarz roku akademickiego 2008/09

3.2 Rejestracja na przedmioty i zajęcia

Każdy student, który chce zaliczać w danym semestrze lub roku przedmiot musi się na niego zarejestrować. Zasady rejestracji na przedmioty oraz konsekwencje wynikające z nieprawidłowej rejestracji określa

Uchwała nr 2–43 z 24 kwietnia 2008 roku

¹Tzn. odpowiedni przedmiot dla bioinformatyki, rozpoczynający się od przedrostka 1000-7, a nie np. przedmiot na innym Wydziale, który ma wprowadzić tę samą nazwę, ale zupełnie inny program i poziom trudności.

(dostępna w portalu wydziałowym). Rejestracja i wszystkie określające ją zasady obowiązują **wszystkich** studentów Wydziału, a więc także studentów bioinformatyki. Począwszy od drugiego semestru, student rejestruje się na zajęcia samodzielnie, elektronicznie, na stronach

<http://usosweb.mimuw.edu.pl>

Oto kilka uwag dodatkowych uzupełniających wspomnianą Uchwałę RW:

1. studenci pierwszego semestru są zapisywani administracyjnie na wszystkie zajęcia zajęciowe z przedmiotów kierunkowych. Mogą swobodnie wybierać przedmioty ogólnouniwersyteckie i zajęcia WF;
2. student począwszy od drugiego semestru ma obowiązek rejestracji na wszystkie przedmioty (obowiązkowe i do wyboru) wskazane siatką zajęć swojego roku oraz na wszystkie przedmioty, które powtarza;
3. ze względów merytorycznych możliwość rejestracji na przedmioty do wyboru może być uzależniona np. od wcześniejszego zaliczenia wskazanych przedmiotów. Informacje o tego typu zależnościach są dostępne na stronach USOSweb;
4. studenci mają obowiązek zaliczania zajęć w grupach, do których zostali zarejestrowani;

Organizacja rejestracji

Rejestracja na zajęcia na MIM jest dwustopniowa:

1. Rejestracja na przedmioty

Student poprzez USOSweb wskazuje przedmioty, które chciałby zaliczać. Prośby studenckie są rozpatrywane przez władze Wydziału. Wyniki rejestracji na przedmioty (akceptacja lub odrzucenie prośby) są udostępniane przez USOSweb w ogłoszonym terminie.

2. Zapisy do grup

Studenci, których rejestracje na przedmioty zostały zaakceptowane, mogą (i powinni) uczestniczyć w zapisach do grup: ćwiczeniowych, laboratoryjnych etc., przypisanych do zajęć tych przedmiotów. W ustalonym terminie mogą podawać w USOSweb swoje preferencje. Po zakończeniu zbierania preferencji automat rejestrujący przypisuje studentów do grup (rozpatrując ich w losowej kolejności), starając się uwzględniać preferencje i unikać konfliktów terminów zajęć. Po zakończeniu tego etapu jest jeszcze możliwość wzięcia udziału w internetowej giełdzie wymiany grup.

Wszelkie szczegóły dotyczące organizacji rejestracji są udostępniane na stronach USOSweb. Proszę uważnie czytać zarówno informacje na stronie głównej, jak i na stronie z aktualnościami.

Uwaga. Coroczny harmonogram rejestracji na zajęcia określa odpowiednie zarządzenie dziekana, wydawane na przełomie kwietnia i maja poprzedniego roku akademickiego. Jest ono dostępne w portalu Wydziału MIM, wśród zarządzeń dziekana.

Uwaga. Liczba studentów na bioinformatyce jest niewielka. W przypadku utworzenia jednej grupy ćwiczeniowej z przedmiotu, rejestracja do grup może się nie odbyć.

3.3 Zaliczanie i powtarzanie przedmiotów.

Siatka zajęć bioinformatyki nie pozostawia studentom wielu możliwości wyboru przedmiotów (w zasadzie jedynymi przedmiotami do wyboru są przedmioty ogólnouniwersyteckie). Oznacza to, że z technicznego punktu widzenia, zasady zaliczania poszczególnych etapów studiów są dość proste — student musi po prostu zaliczać przedmioty przewidziane w siatce zajęć w semestrze, któremu są one przypisane.

Zaliczenie ćwiczeń, laboratoriów, proseminariów, seminariów i projektów odbywa się na podstawie udziału w zajęciach, wyników kolokwii, prac domowych, projektów programistycznych, referatów itp. **Student, który nie wypełnia zasad określonych przez prowadzącego zajęcia, może utracić prawo ich zaliczania. Jest to w praktyce równoważne z oceną niedostateczną i powoduje niezaliczenie przedmiotu (z winy studenta) oraz wszelkie tego konsekwencje.**

Zaliczenie wykładu prowadzonego bez ćwiczeń/laboratorium może mieć formę egzaminu lub zaliczenia analogicznego do formy zaliczenia ćwiczeń/laboratorium.

W przypadku wykładu z ćwiczeniami lub wykładu z laboratorium zaliczenie przedmiotu oznacza zaliczenie towarzyszących wykładowi zajęć oraz zdanie egzaminu z materiału przerabianego na zajęciach całego bloku.

W siatce zajęć podano przy każdym przedmiocie obowiązującą formę jego ostatecznego zaliczenia: egzamin (e) lub zaliczenie na ocenę (zo). Zasady zdobywania zaliczeń przedmiotów określa wspomniana już uchwała Rady Wydziału

Uchwała nr 2–43 z 24 kwietnia 2008 roku

(jej pełny tekst jest dostępny w portalu wydziałowym). W trybie i sytuacjach określonych w **Regulaminie Studiów** student ma prawo wystąpić do prodziekana ds. studenckich o zarządzenie egzaminu komisyjnego.

Rozliczenie studenta z uzyskanych zaliczeń następuje po całym roku akademickim, a w przypadku I roku również po I semestrze.

W przypadku niezaliczenia danego przedmiotu przez studenta Prodziekan może zgodzić się na jego powtarzanie. **Powtarzanie przedmiotu** oznacza ponowne uczęszczanie na *wszelkie* związane z nim zajęcia (ćwiczenia, laboratorium etc.), zaliczanie ich, oraz ponowne zdawanie egzaminu u prowadzącego zajęcia w bieżącym roku akademickim. W uzasadnionych przypadkach, poparty opinią zaliczającego, egzaminatora lub Rady Makro kierunku, Prodziekan może określić inny tryb powtarzania przedmiotu.

Ogólne zasady przyznawania zgody na powtarzanie przedmiotów, etapów i warunkowych wpisów na kolejne etapy przedstawiamy w kolejnym podpunkcie.

3.4 Punkty ECTS. Zaliczanie i powtarzanie lat

3.4.1 Punkty ECTS

Przypomnijmy jeszcze raz: studenci bioinformatyki musi zaliczać przedmioty przewidziane siatką godzin w tym semestrze, do którego są one przypisane. Co jednak się dzieje, jeśli nie uda się zaliczyć któregoś z tych przedmiotów? Obowiązują wówczas ogólne zasady rozliczania oparte na **punktach ECTS**².

Zaliczając przedmiot student otrzymuje wskazaną w tabeli liczbę punktów ECTS. Podczas rozliczania roku (semestru) uwzględniane są tylko punkty ECTS z przedmiotów *objętych planem nauczania dla danego roku i kierunku studiów*, zdobyte po zaliczeniu przedmiotu i wszystkich wchodzących w jego skład zajęć, zgodnie z formą zaliczenia podaną w siatkach zajęć. Student *nie otrzymuje* punktów za zaliczenie przedmiotu, który nie jest przewidziany w planie jego kierunku i roku studiów. Liczba punktów ECTS potrzebna do zaliczenia roku wynosi **60**.

Wynika z tego w szczególności, że punktów z przedmiotów obowiązkowych dla danego etapu studiów nie można zastąpić punktami z innych przedmiotów (nawet punktami z innych przedmiotów kierunkowych), a punktów z przedmiotów kierunkowych nie można zastąpić punktami z innych przedmiotów (np. z mających niewielki lub żaden związek z bioinformatyką przedmiotów, prowadzonych przez inne jednostki UW). W razie wątpliwości wszelkie decyzje w takich sprawach podejmuje Prodziekan, posługując się jako narzędziem **obowiązującymi siatkami zajęć**.

3.4.2 Zasady zaliczania i powtarzania lat oraz skreślenia z listy studentów.

Zasady zaliczania i powtarzania lat precyzuje uchwała Rady Wydziału MIM z czerwca 2007r. Są to *Zasady studiowania na Wydziale MIM*. (Tekst tych *Zasad* może ulegać drobnym zmianom, gdyby Senat UW zdecydował się modyfikować obecny regulamin studiów; nie należy się jednak spodziewać żadnych istotnych zmian reguł warunkowego zaliczania i powtarzania lat).

Dla wygody studentów, tekst *Zasad* umieszczamy tu w całości. Studenci powinni zapoznać się szczególnie uważnie z paragrafami o zasadach warunkowego zaliczania i powtarzania lat.

² Jest to skrót nazwy *European Credit Transfer System*.

§1. Postanowienia ogólne

1. Niniejsze Zasady Studiowania stanowią uzupełnienie Regulaminu Studiów w Uniwersytecie Warszawskim (Uchwała nr 142 Senatu UW z dnia 18 października 2006 r.).
2. W całym tekście niniejszych Zasad określenie *Dziekan* oznacza *prodziekana Wydziału MIM UW do spraw studenckich*.
3. We wszelkich sprawach niezastrzeżonych do kompetencji Rektora Uniwersytetu Warszawskiego nadzór nad realizacją studiów i opiekę nad studentami sprawuje Dziekan.

§2. Zasady zaliczania semestrów i lat na studiach stacjonarnych

1. Wszyscy studenci podlegają rozliczeniu z uzyskanych zaliczeń po każdym roku akademickim, a studenci I roku studiów I stopnia dodatkowo po pierwszym semestrze.
2. Student uzyskuje zaliczenie danego roku (semestru) ustalonego kierunku studiów, jeśli spełnił wszystkie wymagania zaliczeniowe określone programem tego i poprzednich lat studiów tego kierunku.
3. Warunkowe zaliczenie roku uzyskuje student, któremu do zaliczenia roku brakuje nie więcej niż 25% punktów ECTS wymaganych do zaliczenia roku, w tym co najwyżej 2 egzaminów z przedmiotów kierunkowych.
4. Warunkowe zaliczenie pierwszego semestru studiów I stopnia uzyskuje student, któremu brakuje nie więcej niż 40% punktów ECTS wymaganych do zaliczenia tego semestru.
5. Na wniosek studenta zamiast warunkowego zaliczenia roku Dziekan może wyrazić zgodę na powtarzanie roku. Nie dotyczy to studentów I roku studiów I stopnia.
6. Student roku wyższego niż pierwszy rok studiów I stopnia, który nie uzyskał zaliczenia lub warunkowego zaliczenia roku, może ubiegać się o powtarzanie roku.
7. Student, który nie uzyskał zaliczenia lub warunkowego zaliczenia pierwszego semestru lub I roku studiów pierwszego stopnia, podlega skreśleniu z listy studentów.
8. Student, który do końca roku akademickiego nie spełnił ciężących na nim warunków z roku poprzedniego, jeśli Dziekan nie podejmie innej decyzji, podlega skreśleniu z listy studentów.
9. Student, który nie zaliczył w pełni powtarzanego roku, jeśli Dziekan nie podejmie innej decyzji, podlega skreśleniu z listy studentów.

§3. Zasady zaliczania lat na studiach niestacjonarnych

1. Wszyscy studenci studiów niestacjonarnych podlegają rozliczeniu po każdym roku akademickim.
2. Warunkowe zaliczenie pierwszego roku studiów I stopnia uzyskuje student, któremu brakuje łącznie co najwyżej dwóch egzaminów i zaliczeń, a warunkowe zaliczenie pierwszego roku studiów II stopnia — student, któremu brakuje łącznie co najwyżej czterech egzaminów i zaliczeń.
3. Warunkowe zaliczenie wyższego niż pierwszy roku studiów I stopnia uzyskuje student, któremu brakuje łącznie co najwyżej trzech egzaminów i zaliczeń określonych programem tego i poprzednich lat studiów danego kierunku.
4. Student, który nie uzyskał zaliczenia lub warunkowego zaliczenia roku, może ubiegać się o powtarzanie roku. Pierwszy rok studiów można powtarzać co najwyżej raz.
5. Przepisy ust. 2, 8 i 9 paragrafu 2 stosuje się także do studentów studiów niestacjonarnych.

§4. Opłaty za powtarzanie i niezaliczenie zajęć na studiach stacjonarnych

1. Zapisy na zajęcia prowadzone są zgodnie z §17 Regulaminu Studiów w UW i uzupełniającymi go uchwałami Rady Wydziału MIM.

2. Student, który powtarza rok studiów, wnosi zryczałtowaną opłatę za jego powtarzanie, niezależnie od liczby niezaliczonych przedmiotów. Wysokość opłat zatwierdza Rektor na wniosek Rady Wydziału.
3. Student, który zalicza rok lub zalicza rok warunkowo, wnosi (zgodnie z §15 Regulaminu Studiów w UW) opłatę za każdy przedmiot, na który się zapisał, ale go nie zaliczył.
4. Jeśli liczba przedmiotów, na które zapisał się student, jest mniejsza od tej, która zgodnie z planem studiów tego studenta i ewentualnymi nadwyżkami zaliczeń uzyskanymi przezeń w latach poprzednich jest mu niezbędna do zaliczenia danego roku studiów, to dla potrzeb wyznaczenia opłat, o których mowa w ust. 3, przyjmuje się, że student zapisał się na wszystkie przedmioty, które powinien był zaliczyć, żeby zaliczyć dany rok studiów.

§5. Studia jednoczesne i równoległe

1. Student studiów jednoczesnych, który nie zaliczył w pełni roku, jeśli Dziekan nie podejmie innej decyzji, podlega skreśleniu ze studiów na WMIM, lub — o ile sam złoży stosowny wniosek — przeniesieniu na jeden z kierunków i skreśleniu z drugiego. Przy decyzji o wyborze kierunku Dziekan uwzględnia zestaw zaliczonych przez studenta przedmiotów.
2. Przepis ust. 1 stosuje się także do studentów, którzy studiują na WMIM równoległe na dwóch różnych rodzajach studiów.

§6. Zajęcia i egzaminy

1. W uzasadnionych przypadkach wykładowca może postanowić, że zajęcia prowadzone dla studentów studiów drugiego i trzeciego stopnia będą odbywać się w języku angielskim. Uczestnikom takich zajęć przysługuje prawo do prowadzonych po polsku konsultacji wykładowcy lub innej wskazanej przez niego osoby.
2. Do egzaminu poprawkowego ma prawo przystąpić każdy student, za wyjątkiem przypadków uwzględnionych w § 25 ust. 7 Regulaminu studiów UW.
3. Ocena uzyskana w drugim terminie egzaminu jest ostateczna i unieważnia ocenę uzyskaną w pierwszym terminie.
4. O usprawiedliwienie nieobecności na egzaminie student powinien wystąpić do Dziekana na piśmie, bez nieuzasadnionej zwłoki.
5. Jeśli egzaminator stwierdzi naruszenie zasad uczciwości podczas zaliczania przedmiotu lub zdawania egzaminu, wystawia studentowi ocenę niedostateczną i składa Dziekanowi wniosek o wszczęcie postępowania dyscyplinarnego.

§7. Limit zajęć ponadplanowych

1. W rejestracjach: sondażowej i podstawowych student ma prawo zarejestrować się na zajęcia niewymagane do zaliczenia danego roku, których łączna wartość wyrażona w punktach ECTS nie przekracza 25% liczby punktów ECTS koniecznej do zaliczenia roku.
2. W rejestracji uzupełniającej i dodatkowej, w miarę wolnych miejsc na zajęciach, student może zapisać się na dowolną liczbę przedmiotów.

§8. Przedmioty równoważne

1. Dziekan ustala listę przedmiotów prowadzonych na Uniwersytecie Warszawskim, których zaliczenie jest traktowane jako równoważne zaliczeniu odpowiednich przedmiotów na kierunkach matematyka lub informatyka (lista przedmiotów równoważnych).
2. Ustalając listę przedmiotów równoważnych Dziekan bierze pod uwagę program danego przedmiotu oraz poziom trudności egzaminu z tego przedmiotu lub jego zaliczenia.

3. Na wniosek studenta, który zaliczył lub zamierza zaliczyć określony przedmiot na innej niż Uniwersytet Warszawski uczelni, Dziekan ustala, że zaliczenie tego przedmiotu:
 - (a) będzie traktowane jako równoważne z zaliczeniem odpowiedniego przedmiotu na kierunkach matematyka lub informatyka;
 - (b) będzie traktowane jako równoważne z zaliczeniem odpowiedniego przedmiotu na kierunkach matematyka lub informatyka pod warunkiem zdania egzaminu uzupełniającego w wyznaczonym przez Dziekana zakresie i terminie;
 - (c) nie będzie traktowane jako równoważne z zaliczeniem przedmiotów na kierunkach matematyka i informatyka.
4. Przepis ust. 3 stosuje się odpowiednio do studenta, który w innej niż Wydział MIM jednostce organizacyjnej Uniwersytetu Warszawskiego zaliczył określony przedmiot spoza listy przedmiotów równoważnych.
5. Podejmując decyzje, o których mowa w ust. 3 i 4, Dziekan kieruje się kryteriami określonymi w ust. 2.
6. Osobom przyjętym na studia na Wydziale w ramach przeniesienia z innej uczelni Dziekan ustala tryb i warunki wypełnienia wymagań programu studiów (w tym wymagań spowodowanych przez różnice programu studiów).

§9. Składanie prac dyplomowych

1. Praca dyplomowa powinna zostać złożona przed planowym terminem zakończenia studiów.
2. Aby złożyć pracę dyplomową, należy uzyskać jej pozytywną ocenę od opiekuna pracy, a także uzyskać zaliczenie wszystkich przedmiotów obowiązkowych oraz spełnić wszelkie inne wymagania ujęte w programie nauczania i planie studiów.

§10. Terminy egzaminów licencjackich

1. Jeżeli praca licencjacka zostanie złożona przez studenta do końca maja, to egzamin licencjacki odbywa się do końca czerwca.
2. Jeżeli praca licencjacka zostanie złożona przez studenta najpóźniej następnego dnia roboczego po 5 września, to egzamin licencjacki odbywa się do końca września.
3. Jeżeli praca licencjacka zostanie złożona przez studenta do końca semestru letniego, to egzamin licencjacki odbywa się do końca grudnia.
4. Jeżeli praca licencjacka zostanie złożona przez studenta do końca okresu przedłużenia studiów w trybie §35 ust. 2 i 3 Regulaminu Studiów na UW, to egzamin licencjacki odbywa się do końca marca następnego roku.

§11. Terminy egzaminów magisterskich

1. Jeżeli praca magisterska zostanie złożona przez studenta najpóźniej następnego dnia roboczego po 10 czerwca, to egzamin magisterski odbywa się do końca czerwca.
2. Przepisy ust. 2, 3 i 4 paragrafu 10 niniejszych zasad stosuje się odpowiednio do prac magisterskich i egzaminów magisterskich.

3.4.3 Przedmioty nadprogramowe

1. Zgodę na włączenie przedmiotu nie przewidzianego planem studiów studenta (w tym przedmiotów spoza WMIM) wyraża Prodziekan. Określa on również liczbę punktów zaliczeniowych za ten przedmiot.
2. Ewentualna nadwyżka punktów ECTS uzyskana na studiach pierwszego stopnia może być wliczona na poczet studiów drugiego stopnia tylko za zgodą Prodziekana ds. studenckich.

3.4.4 Podpęcia przedmiotów na poczet programów

Od września 2005 roku system USOS wyposażony jest w tzw. mechanizm *podpięć przedmiotów na poczet programów dyplomowych*. Za pomocą tego mechanizmu student może m.in.

- gospodarować nadwyżkami zdobytych zaliczeń;
- decydować, które ze zdobytych zaliczeń mają być uwzględnione na poczet zaliczenia danego programu dyplomowego (a więc także: uwzględnione na suplemencie do dyplomu i w średniej ocen do dyplomu).

Więcej informacji nt. mechanizmu podpięć można znaleźć na stronach USOSweb, w dziale *aktualności*:

<https://usosweb.mimuw.edu.pl/dokumenty/podpiecia/wyjasnienia-podpiecia-mim.pdf>

Zalecamy wszystkim studentom, żeby dokładnie zapoznali się z tym dokumentem.

W szczególności, *począwszy od 1 października 2006 obowiązują dwie następujące generalne zasady*:

1. Dla każdego n , student studiujący na roku n musi mieć pod koniec roku n podpiętych pod każdy program studiów aktywny na Wydziale MIM co najmniej tyle przedmiotów, ile trzeba mieć łącznie do zaliczenia lat $1, \dots, n$ (w tym wszystkie przedmioty, których zaliczenie jest wymagane na roku n , nawet jeśli uzyskał z nich ocenę niedostateczną, a także wszystkie przedmioty, które zalicza powtórnie, gdyż nie zaliczył ich w latach poprzednich).
2. W roku akademickim n wszelkich zmian podpięć przedmiotów zaliczonych w latach wcześniejszych można dokonywać wyłącznie za zgodą prodziekana.

3.5 Opłaty za studia

Z przytoczonych *Zasad studiowania* wynika, że na Wydziale MIM obowiązują opłaty za powtarzanie zajęć i lat studiów spowodowane niezadowolającymi wynikami w nauce. Z kolei *Regulamin studiów w UW* przewiduje możliwość pobierania od studenta opłat za każde zajęcia, na które się zapisał, ale ich nie zaliczył.

Podsumujmy tutaj najważniejsze postanowienia dotyczące opłat.

3.5.1 Postanowienia ogólne

1. Ogólnouniwersyteckie zasady dotyczące opłat reguluje Zarządzenie nr 3 Rektora UW z 26 czerwca 1997 z późniejszymi zmianami.
2. Wysokości i terminy wnoszenia opłat obowiązujących w danym roku akademickim ustala Rada Wydziału, a zatwierdza Rektor UW.
3. Wysokość odsetek za opóźnienia we wnoszeniu opłat ustala się na poziomie odsetek ustawowych.
4. Opłaty należy wносить bezpośrednio w kasie Wydziału lub na Indywidualne Konto Studenta (indywidualny numer konta student znajdzie na swojej stronie w USOSweb). Jest bardzo ważne, aby tuż *przed* dokonaniem wpłaty sprawdzić w USOSweb, kasie wydziałowej, lub sekcji studenckiej, jaka jest aktualna należność wraz z odsetkami na dany dzień. Wpłaty należy dokonać tego samego dnia. Niezapłacenie odsetek lub ich części też jest traktowane jako zaległość w opłatach.

5. Podania o przesunięcie terminu wpłaty, zmniejszenie opłat lub rozłożenie opłaty na raty, złożone **po terminie** wniesienia tych opłat nie będą rozpatrywane.
6. Podania o przesunięcie terminu wpłaty, zmniejszenie opłat lub rozłożenie opłaty na raty muszą być odpowiednio udokumentowane, w tym zaświadczeniami z urzędu skarbowego o wysokości dochodów brutto przypadających na jedną osobę w rodzinie. Prodzikan przed podjęciem decyzji przekaże podania do opiniowania Samorządowi Studenckiemu.
7. Zgodnie Regulaminem Studiów w UW, nieuiszczenie w terminie opłaty za zajęcia stanowi podstawę do skreślenia z listy studentów. Dotyczy to zarówno opłat za powtarzanie zajęć na studiach stacjonarnych, jak i czesnego.

3.5.2 Zasady naliczania opłaty za powtarzanie przedmiotów i lat

1. Powtarzanie przedmiotów oraz powtarzanie roku jest odpłatne.
2. Przez *powtarzanie przedmiotu* rozumie się:
 - (a) w przypadku przedmiotu obowiązkowego, to znaczy takiego, którego zaliczenie obowiązuje w konkretnym semestrze lub roku, ponowne zaliczenie tego przedmiotu spowodowane niezaliczeniem go w wymaganym semestrze (roku);
 - (b) w przypadku brakujących zaliczeń przedmiotów do wyboru uzyskanie w następnym roku brakującej liczby punktów zaliczeniowych (być może za inne przedmioty).
3. Przez *powtarzanie roku* rozumie się ponowne wpisanie studenta na rok, na który był już wpisany wcześniej podczas studiów na Wydziale MIM, spowodowane:
 - (a) niezaliczeniem roku (także niezaliczeniem skutkującym zmianą kierunku studiów);
 - (b) wznowieniem studiów po skreśleniu, o ile skreślenie nie było związane z przerwaniem studiów za zgodą dziekana.
4. Dla celów ustalania odpłatności za powtarzanie zajęć bierze się pod uwagę stan zaliczeń na 7 dni po zakończeniu sesji poprawkowej roku akademickiego, w którym student powinien być je uzyskać.
5. Student, który powtarza III rok studiów z powodu braku co najwyżej 15 punktów ECTS, wnosi opłatę za powtarzanie poszczególnych przedmiotów, a nie za powtarzanie całego roku.
6. Student występujący o powtarzanie roku, który znajduje się w trudnej sytuacji materialnej, może do swojego wniosku dołączyć podanie o podzielenie opłaty na dwie równe części. Podanie musi być złożone wraz z wnioskiem o powtarzanie roku i powinno być udokumentowane odpowiednimi zaświadczeniami, w tym z urzędu skarbowego o wysokości dochodów brutto przypadających na jedną osobę w rodzinie.
7. W przypadku uzyskania zgody na podzielenie opłaty za powtarzanie roku na dwie równe części, pierwsza część musi zostać wniesiona najpóźniej w tydzień po uzyskaniu zezwolenia na powtarzanie roku, a druga część przed rozpoczęciem semestru letniego.
8. Student, który uzyskał zgodę na podzielenie opłaty za powtarzanie roku na dwie części, powtarza rok wyłącznie z powodu niezłożenia pracy magisterskiej i złoży pracę magisterską (zgodnie z obowiązującymi zasadami) przed końcem semestru zimowego, może wystąpić z prośbą o umorzenie drugiej części opłaty. Podania w tej sprawie należy kierować do prodziekana ds. studenckich i składać w sekcji studenckiej.

3.6 Studiowanie równoległe

Przyznawanie prawa do studiów równoległych w ramach WMIM i bioinformatyki są dokonywane **w miarę wolnych miejsc**.

3.7 Obowiązki studenta

Obowiązki studentów nie dotyczą jedynie terminowego zaliczania poszczególnych przedmiotów. Wszyscy studenci bioinformatyki posiadają konta na serwerze studenckim umożliwiające dostęp do poczty elektronicznej oraz portalu wydziałowego. Władze Wydziału oraz poszczególne jednostki administracyjne kontaktują się ze studentami poprzez wysyłanie listów elektronicznych, umieszczanie w portalu uchwał Rady Wydziału, zarządzeń dziekańskich oraz innych niezbędnych informacji i wymagań. Ważne ogłoszenia pojawiają się również w formie papierowej na tablicach ogłoszeń budynku WMIM.

Student jest obowiązany:

- a) uczestniczyć w kolejnych etapach rejestracji i zapisywać się zawczasu (co najmniej) na te przedmioty, które są mu konieczne do zaliczenia danego etapu studiów (patrz podrozdział 3.2),
- b) regularnie uczęszczać na zajęcia, na których obecność jest obowiązkowa, czyli na ćwiczenia, laboratoria, proseminaria, seminaria i ew. inne, wskazane przez Prodziekana (patrz podrozdział 3.3),
- c) zaliczyć, w formie określonej siatką zajęć, przedmioty, na które się zarejestrował (patrz podrozdział 3.3),
- d) regularnie sprawdzać w systemie USOSweb informacje o wprowadzonych do systemu ocenach, a w razie stwierdzenia jakichkolwiek niezgodności w danych jak najszybciej zgłaszać ten fakt w Sekcji Studenckiej (niezgodności w ocenach z przedmiotów prowadzonych przez inne Wydziały UW, np. przedmiotów ogólnouniwersyteckich, należy zgłaszać w dziekanatach tych Wydziałów);
- e) po zakończeniu roku akademickiego, w terminie ogłoszonym przez Prodziekana, wykonać podpięcia wszystkich zaliczeń (patrz podrozdział 3.4.4) i na stronach USOSweb *zgłosić swój program do rozliczenia*

Obecność na wykładach nie jest obowiązkowa, aczkolwiek zdecydowanie zalecana.

Student ma zatem obowiązek systematycznego czytania poczty elektronicznej, przeglądania stron portalu, czytania ogłoszeń ze wskazanych tablic oraz stosowania się do zawartych tam poleceń.

Uwaga. W korespondencji z pracownikami UW, związanej ze studiami, należy używać oficjalnych studenckich kont pocztowych. Proszę się nie dziwić, jeśli ktoś z pracowników Wydziału zareaguje alergicznie na list wysłany przez studenta z konta typu Janko.Walski@firma.Figo-Fago.com.pl lub agent007@fajnyportal.pl

4 Biblioteka

Biblioteka WMIM UW należy od 01.10.2004 r. do Systemu Wypożyczeń Międzywydziałowych (SWM) Uniwersytetu Warszawskiego, a od 01.02.2005 r., po uruchomieniu modułu wypożyczania, rozpoczęliśmy wypożyczanie naszych zbiorów w tym systemie. Szczegółowy wykaz Bibliotek UW należących do SWM można znaleźć na stronie

<http://www.mimuw.edu.pl/wydzial/biblioteka/>

Zwracamy uwagę, że biblioteki wydziałów szczególnie istotnych z punktu widzenia studenta bioinformatyki, a więc Wydziału Biologii, Wydziału Fizyki oraz Wydziału Chemii, należą do SWM.

Zasady korzystania z Biblioteki WMIM UW są podane w Regulaminie Biblioteki, dostępnym na podanej wyżej stronie.

Zbiory Biblioteki WMIM UW składają się m.in. z około 60 tys. książek (polskich i zagranicznych, w tym ponad 15 tysięcy podręczników) oraz 15 tys. woluminów czasopism (polskich i zagranicznych) zgodnych z profilem nauczania na Wydziale Matematyki, Informatyki i Mechaniki UW.

Oprócz tworzonych katalogów komputerowych książek i czasopism, obejmującego m.in. zbiory Biblioteki WMIM UW, w Bibliotece naszego Wydziału są również tradycyjne katalogi "kartkowe".

Biblioteka Wydziału Matematyki, Informatyki i Mechaniki UW (WMIM UW) mieści się na parterze budynku Wydziału, w północnym skrzydle; jest czynna podczas zajęć i sesji egzaminacyjnych od końca czerwca do poniedziałku do piątku od 9.00 do 19.00, a w pozostałych okresach zwykle od 9.00 do 15.00 (patrz też dodatkowe bieżące informacje na stronach biblioteki).

Pozostałych szczegółowych informacji dotyczących Biblioteki WMIM UW udzielają jej pracownicy, w godzinach otwarcia Biblioteki.

5 Władze uniwersyteckie. Ruch studencki. Sprawy socjalne.

5.1 Rektor, dziekan, przewodniczący Rady

Przełożonym wszystkich pracowników i studentów oraz przewodniczącym Senatu UW jest **rektor, prof. Katarzyna Chałasińska-Macukow** (z Wydziału Fizyki), a za sprawy studenckie odpowiada **prorektor ds. studenckich, prof. Marta Kicińska-Habior** (także z Wydziału Fizyki).

Przełożonym wszystkich pracowników i studentów Wydziału MIM oraz przewodniczącym Rady Wydziału MIM jest **dziekan, prof. Stanisław Betley** (z Instytutu Matematyki). Za sprawy studenckie na Wydziale odpowiada **prodziekan ds. studenckich, prof. dr hab. Witold Marciszewski** (z Instytutu Matematyki). Na jego dyżury, które odbywają się dwa razy w tygodniu, można zapisać się telefonicznie w Sekcji Studenckiej.

Za sprawy związane z organizacją makrokierunku bioinformatyka odpowiada Rada Makrokierunku, której przewodniczącym został **prof. Piotr Zielenkiewicz**.

5.2 Samorząd Studencki

Reprezentantem ogółu studentów Uniwersytetu Warszawskiego są organy samorządu studenckiego. Są to obieralne ciała kolegialne:

- Parlament Studentów UW, który tworzą delegaci wydziałowych samorządów studenckich. Parlament wybiera Zarząd Samorządu Studentów UW oraz przedstawicieli do Senatu UW;
- Zarząd Samorządu Studenckiego UW; Zarząd reprezentuje studentów UW wobec władz rektorskich;
- zarządy samorządów studenckich działające na poszczególnych wydziałach. Zarządy reprezentują studentów wobec władz dziekańskich wydziałów i Zarządu Samorządu Studentów UW.

Samorząd studencki WMIM ma swoich reprezentantów w Radzie Wydziału, na której posiedzeniach zapadają decyzje dotyczące wszystkich ważnych spraw w życiu Wydziału. Przedstawiciele samorządu biorą udział w pracach Komisji Dydaktycznej Rady Wydziału i mogą wpływać na decyzje dotyczące programu i planu studiów. Do kompetencji wydziałowego zarządu samorządu należy wskazywanie członków Wydziałowej Komisji Stypendialnej.

Zarząd Samorządu Studentów (w skrócie ZSS) WMIM podejmuje się różnych spraw interwencyjnych. Można zwrócić się do niego o pomoc i poradę we wszystkich sprawach związanych ze studiami. Poza tym współorganizuje on różne imprezy na terenie Wydziału i poza nim. Najważniejsze z nich to: TROMBA — Tradycyjny Rajd Otrzęsinowy Matematyków Brzegiem Akwenu, Andrzejki, Wigilia, Bal Połowinkowy i Obóz Roku Zerowego. Na Wydziale odbywają się również turnieje i zajęcia brydżowe.

ZSS WMIM serdecznie zaprasza wszystkich chętnych do współpracy. Wybory do nowego samorządu odbędą się w październiku lub listopadzie b.r.

5.3 Klub turystyczny

Od ponad 20 lat działa na Wydziale MIM UW **Klub Turystyczny Matematyków** (KTM). Klub w ciągu roku organizuje wiele imprez turystycznych w różnych rejonach Polski (i nie tylko). Głównym obszarem działania są

Besкиды (zarówno po polskiej jak i po słowackiej stronie). Organizowane są również wycieczki rowerowe, obozy żeglarskie oraz piesze wędrówki w okolicach Warszawy. KTM jest otwarty na wszelkie nowe pomysły i ze swej strony może służyć doświadczeniem przy organizowaniu imprez turystycznych.

Wszyscy świeżo upieczeni studenci naszego Wydziału są zaproszeni na organizowaną wspólnie z Samorządem imprezę — Tradycyjny Rajd Otrzęsinowy Matematyków Brzegiem Akwenu (TROMBA), odbywający się dorocznie od przeszło ćwierć wieku.

5.4 Koła naukowe

Na Wydziale działa kilka kół naukowych. Do najważniejszych należą: **Koło Naukowe Informatyki**, które powstało w 1994 roku, **Koło Pasjonatów Matematyki**, które od kilku lat organizuje regularnie własne seminaria i współpracuje z podobnymi kołami z innych ośrodków, **Koło Naukowe NUMeryków**, i wreszcie **Koło Naukowe Finansów i Ubezpieczeń** (współpracują w nim studenci Wydziałów: Matematyki, Informatyki i Mechaniki, Nauk Ekonomicznych i Zarządzania).

5.5 Sprawy bytowe

W ramach limitów środków finansowych przyznanych przez właściwe Ministerstwo, studenci mogą otrzymać:

- stypendia socjalne dla osób w trudnej sytuacji materialnej, przyznawane przez Wydziałową Komisję Stypendialną na podstawie oświadczenia o dochodach rodziny studenta z odpowiednimi załącznikami; podania należy składać w Sekcji Studenckiej;
- Zapomogę losową (przyznawaną przez WKS) w przypadku losowego zdarzenia, które znacznie pogorszyło sytuację materialną studenta;
- Zakwaterowanie w domu studenckim;
- Dopłaty do zakwaterowania i wyżywienia dla studentów w ciężkiej sytuacji materialnej;
- Stypendia dla osób niepełnosprawnych przydzielane przez WKS, po zaopiniowaniu wniosku przez Biuro Osób Niepełnosprawnych UW;
- Stypendia naukowe dla najlepszych studentów na każdym roku (przyznawane w roku $n + 1$ za wyniki osiągnięte w roku n);
- Stypendia Ministra za wybitne osiągnięcia w nauce lub sporcie;
- Możliwość transportu dla osób niepełnosprawnych.

Szczegółowych informacji o sprawach stypendialnych i miejscach w domach studenckich udziela Sekcja Studencka WMIM. W sprawach stypendialnych można zwracać się także do Wydziałowej Komisji Stypendialnej. Informacje są również dostępne na stypendialnej tablicy ogłoszeń.

5.6 Ubezpieczenie zdrowotne

W związku z wprowadzeniem od dn. 1.01.1999 r. nowych przepisów o ubezpieczeniu zdrowotnym określających obowiązek ubezpieczenia zdrowotnego dla studentów, wszyscy nowoprzyjęci studenci WMIM, zarówno Polacy, jak i obcokrajowcy, muszą złożyć w Sekcji Studenckiej oświadczenie, *na podstawie którego Uniwersytet Warszawski dokona lub zaniecha ubezpieczenia zdrowotnego studenta.*

Przypominamy również, że studenci WMIM mają ustawowy obowiązek niezwłocznego powiadomienia Sekcji Studenckiej o ważnych zmianach, do których należą m.in. zmiana adresu zamieszkania, a także podjęcie lub rezygnacja z pracy.

6 Kłopoty i problemy ze studiami

6.1 A o mojej sprawie w informatorze nic nie ma

To możliwe. Świat jest bogatszy od informatorów, a życie nie podlega algorytmizacji. Zanim jednak zaczniesz alarmować wszystkich, wykonaj kolejno następujące kroki:

- Przeszukaj dokładnie informator — ręcznie, albo jeszcze lepiej mechanicznie, za pomocą wyszukiwarki, w którą wyposażona jest przeglądarka Acrobat Reader; może jednak nie masz racji i odpowiedź na gnębiące Cię pytanie można znaleźć na jednej z kilkudziesięciu stron informatora;
- Poproś o pomoc lub radę starszych kolegów, kogoś z pracowników Wydziału, komu ufasz, lub po prostu opiekuna roku.
- Przestuduj w portalu WMIM stronę, na której piszemy o najważniejszych, często zadawanych studenckich pytaniach, patrz

<https://www.mimuw.edu.pl/studia/rozne/faq.xml>

— warto się z nią zapoznać, zanim zaczniesz bezpośrednio pytać prodziekana.

Jeśli te kroki nie dadzą żadnych efektów, zgłoś się do Sekcji Studenckiej (jeśli sądzisz, że Twój problem jest natury administracyjnej) lub do prodziekana ds. studenckich (jeśli masz problem natury merytorycznej lub osobistej, który wpływa na Twoje studia).

Nie wahaj się szukać pomocy odpowiednio wcześnie. Wiele problemów najłatwiej jest rozwiązać, zanim zdążą nabrznieć i nadmiernie urosnąć.

6.2 Kłopoty ze zdrowiem

Na Uniwersytecie istnieje wyspecjalizowane Biuro ds. Osób Niepełnosprawnych (dalej: BON), patrz

<http://www.bon.uw.edu.pl/>

Nie trzeba mieć formalnie orzeczonej niepełnosprawności, żeby skorzystać z jego pomocy. Prodziekan ds. studenckich udziela urlopów (semestralnych lub rocznych) ze względów zdrowotnych w porozumieniu z BON, opierając się na opinii współpracujących z biurem lekarzy i innych specjalistów. Na opinii BON prodziekan polega także wtedy, gdy względy natury zdrowotnej mają wpłynąć na znaczące przedłużenie sesji egzaminacyjnej lub istotną zmianę trybu zaliczania niektórych przedmiotów.

Jeśli uważasz, że Twoje problemy natury zdrowotnej są lub mogą być w niedalekiej przyszłości przyczyną poważniejszych kłopotów ze studiami, prosimy: nie wahaj się zgłosić do BON. O pomoc w nawiązaniu kontaktu z BON możesz poprosić prodziekana ds. studenckich.

6.3 Jak pisać podania do prodziekana?

Prodziekan ds. studenckich podejmuje dużo indywidualnych decyzji związanych z tokiem studiów poszczególnych studentów. Zwykle robi to dopiero wtedy, gdy student sam zwróci się doń ze swoją sprawą — i często wymaga, żeby zwrócić się z tą sprawą na piśmie.

Wiele typowych podań można złożyć przez Internet, korzystając z zakładki *Podania* na stronach USOSweb. Tą metodą najlepiej składać podania w typowych sprawach warunkowego zaliczenia i powtarzania roku, zwłaszcza wtedy, gdy po lekturze informatora ma się pewność, że z opisanych w nim reguł wynika jasno, że prodziekan powinien podjąć pozytywną decyzję.

Pamiętaj też, że prodziekan jest wprawdzie od tego, żeby studentom pomagać, ale jego pomoc nie ma polegać na bezkrytycznym naginaniu reguł i przepisów — tak, żeby Twój przypadek można było załatwić w sposób, który Ty uznałbyś za najwygodniejszy i najlepiej dostosowany do Twoich zamierzeń i planów. Pamiętaj, że możesz sam odpowiedzialnie planować studia. Prodziekan jest również strażnikiem jakości dyplomów wydawanych przez Wydział. I ma działać także w interesie tych studentów, którzy nie mają żadnych kłopotów z nauką i studiami.

Jeśli uważasz, że Twoja sprawa jest bardzo indywidualna, naprawdę nietypowa i że pewnie można znaleźć kilka jej rozwiązań — najlepiej spotkaj się z prodziekanem, by wspólnie z nim ustalić, jakie rozwiązanie zadowala obie strony. (Takie spotkanie często jest konieczne np. po to, żeby ustalić wymagania indywidualnego toku studiów dla studenta, który studiuje kilka kierunków równoległe i na różnych latach.) Jeśli chciałbyś próbować ubiegać się o rozstrzygnięcie, o którym nie ma mowy w regulaminie studiów w UW ani w zasadach zaliczeń opisanych w tym informatorze — na pewno powinieneś mieć dodatkowe *istotne* argumenty.

Zatem: nie pisz podań i nie zarzucaj nimi Sekcji Studenckiej ani stron USOSweb, jeśli nie jesteś do końca pewien, o co właściwie chcesz poprosić. Nie zarzucaj skrzynki pocztowej prodziekana stosem listów; pamiętaj, że na Wydziale jest około 1500 studentów, a prodziekan musi dzielić różne swoje obowiązki na bardzo pilne, pilne, oraz takie, które niestety mogą, lub wręcz muszą poczekać. A gdy już będziesz wiedział, o co chcesz prosić, to proś zwięźle, jasno, gramatycznie i bez błędów. Nie pisz długich epistoł i nie używaj niemerytorycznych argumentów.

Pamiętaj jednak: nie wahaj się ani pytać, ani prosić o pomoc. Nie czekaj, zanim o nią poprosisz. Zależy nam na Tobie i na tym, żeby Twoje studia były dobre i wartościowe.

7 Użyteczne adresy i telefony

Klub Turystyczny Matematyków

e-mail: ktm@mimuw.edu.pl
WWW: <http://ktm.mimuw.edu.pl/>

Samorząd studencki

Pokój 3210
e-mail: samorzad@mimuw.edu.pl
przegródka Zarządu w pokoju 2150, telefon 55 44 321

Sekcja Studencka

Pokój 2170
Otwarta: pon., czw. i pt. 9:30–12:30, śr. 11:30–14:30
tel. 55 44 217
e-mail: sstud@mimuw.edu.pl

Studenckie głosy na temat Wydziału

Studencka Lista Dyskusyjna; e-mail: sld@mimuw.edu.pl

Nieocenzurowane i subiektywne głosy studentów na temat Wydziału i jego pracowników można także znaleźć na stronie <http://mimuw.wikispaces.com>. Wydział w **żaden** sposób nie jest zaangażowany w jej tworzenie, ani nie ponosi **żadnej** odpowiedzialności za umieszczane tam wypowiedzi, ich prawdziwość i rzetelność.

Bufet Kubuś:

III piętro

poniedziałki-piątki 9:30–19:00; sobota 9:00–13:00

Sekretariat Studium Wychowania Fizycznego

ul.Krakowskie Przedmieście 1, tel. 55 20 200

Sekretariat Szkoły Języków Obcych

Nowy świat 69, tel. 55 20 128

WWW: <http://www.szjo.uw.edu.pl/>

Siedziba Władz Rektorskich (Rektorat UW)

Pałac Kazimierzowski, ul.Krakowskie Przedmieście 26/28, tel. 55 20 200

Biuro Osób Niepełnosprawnych UW

Pałac Kazimierzowski, ul.Krakowskie Przedmieście 26/28, różne metody kontaktu: patrz

<http://www.bon.uw.edu.pl/kontakt.html>

Strony w Internecie

Uniwersytet Warszawski:

<http://www.uw.edu.pl>

Regulamin studiów w UW:

<http://www.uw.edu.pl/pl.php/student/stud.html>

Wydział MIM:

<http://www.mimuw.edu.pl>

USOSweb Wydziału MIM:

<http://usosweb.mimuw.edu.pl>

Rejestracja na lektoraty, WF

i przedmioty ogólnouniwersyteckie: <http://rejestracja.usos.uw.edu.pl>

Wydziałowa Komisja Stypendialna

e-mail: wks@mimuw.edu.pl

Tablice ogłoszeń w budynku Wydziału MIM

- stypendialna: pierwsze piętro, w korytarzu na lewo od wejścia do Sekcji Studenckiej
- samorządowa: pierwsze piętro, obok pokoju 2070
- KTM: pierwsze piętro, obok planów zajęć

8 Słowniczek

Prodziekan: prodziekan Wydziału MIM ds. studenckich.

Przedmioty obowiązkowe: przedmioty kierunkowe, których zaliczenie obowiązuje studentów w ściśle określonych semestrach studiów.

Przedmioty ogólnouniwersyteckie: przedmioty spoza podstawowego kierunku studiów.

USOSweb: system informatyczny udostępniający Katalog Przedmiotów oferowanych na Wydziale MIM, plany zajęć, dane o pracownikach i studentach, informacje o postępach studenta w nauce (oceny, zaliczenia etapów), protokoły egzaminacyjne, informacje o grupach zajęciowych. System umożliwia także rejestrację na zajęcia oraz wysyłanie listów elektronicznych do studentów i pracowników itp.

9 Kalendarz roku akademickiego 2008/2009

9.1 Kalendarium semestrów

Rok akademicki jest podzielony na dwa semestry, obejmujące po 15 tygodni zajęć każdy. Semestry kończą się sesjami egzaminacyjnymi.

Semestr zimowy, 01.10.2008 – 15.02.2009

- | | |
|-------------------------------------|-------------------------|
| • zajęcia dydaktyczne | 01.10.2008 – 21.12.2008 |
| • dzień dziekański (wolny od zajęć) | 10.11.2008 |
| • wakacje zimowe | 22.12.2008 – 04.01.2009 |
| • zajęcia dydaktyczne c.d. | 05.01.2009 – 25.01.2009 |
| • egzaminacyjna sesja zimowa | 26.01.2009 – 08.02.2009 |
| • przerwa międzysemestralna | 09.02.2009 – 15.02.2009 |

Semestr letni, 16.02.2009 – 27.09.2009

- | | |
|---|---|
| • zajęcia dydaktyczne | 16.02.2009 – 09.04.2009 |
| • egzaminacyjna sesja poprawkowa semestru zimowego | 02.03.2009 – 08.03.2009 |
| • wakacje wiosenne | 10.04.2009 – 15.04.2009 |
| • zajęcia dydaktyczne c.d. | 16.04.2009 – 07.06.2009 |
| • dzień wolny od zajęć (Juwenalia) | 08.05 oraz 09.05.2009 |
| • egzaminacyjna sesja letnia | 08.06.2009 – 28.06.2009 |
| • wakacje letnie | 29.06.2009 – 27.09.2009 |
| • egzaminacyjna sesja poprawkowa semestru letniego | 31.08.2009 – 13.09.2009 |
| • ostateczny termin składania podań
dotyczących rozliczenia roku | środa, 16 września 2009 roku
(tylko USOSweb) |

W okresie od 14.09.2009 do 27.09.2009 muszą być podjęte wszystkie indywidualne decyzje dotyczące zaliczenia roku akademickiego 2008/2009.

9.2 Terminy rejestracji na Wydziale MIM na przedmioty roku 2008/2009

Terminy określone są w

Zarządzeniu Dziekana nr 2-17 z 24 kwietnia 2008 roku.

Tekst jest dostępny w portalu Wydziałowym. Proszę się z nim uważnie zapoznać.

Wszystkie rejestracje odbywają się poprzez USOSweb. W USOSweb są również ogłaszane wyniki tych rejestracji i zapisów, oraz godziny uruchomienia i zamknięcia rejestracji.

9.3 Inne terminy w roku 2008/2009

Terminy wnoszenia opłat

Opłaty za powtarzanie roku i przedmiotów należy wnieść najpóźniej do dnia **20 października 2008**. Po tym terminie będą naliczane odsetki ustawowe.

Rejestracje na lektoraty, WF i przedmioty ogólnouniwersyteckie

Te rejestracje odbywają się przez internet, na stronach <http://rejestracja.usos.uw.edu.pl>. Każda z nich ma kilka tur, zwykle zaczynają się one w końcu września i trwają do około połowy października. Szczegółowe terminy można znaleźć na stronie <https://rejestracja.usos.uw.edu.pl/> — każdy student powinien się z nimi **zawczasu zapoznać** i oczywiście **przestrzegać** ich, we własnym interesie.

Sprawdziany dla powracających na studia

23.01 – 24.01.2009 i **19.06 – 20.06.2009**: Sprawdzian dla osób powracających na studia. Zapisy w Sekcji Studenckiej do **19.12.2008** i **19.05.2009** (odpowiednio).